



# الخطة التنموية الإستراتيجية لمدينة بيت لحم

للأعوام (٢٠١٧-٢٠١٤)





دولة فلسطين

## الخطة التنموية الإستراتيجية لمدينة بيت لحم للأعوام (2014-2017)

بالتعاون مع وزارة الحكم المحلي

ضمن برنامج الحكم المحلي والبنية التحتية LGI

تنفيذ مؤسسة مجتمعات عالمية / الـ CHF الدولية سابقاً

بتمويل من الوكالة الامريكية للتنمية الدولية USAID

2013



## فهرس المحتويات

الصفحة	الموضوع
5	كلمة رئيسة بلدية بيت لحم
7	رسالة فريق التخطيط الأساسي
9	شكر تقدير وعرفان
11	فريق العمل
19	مقدمة
20	أهداف التخطيط التتموي الإستراتيجي
21	الخطة التتموية الإستراتيجية
22	منهجية إعداد الخطة
24	هيكلية عملية التخطيط
25	مراحل إعداد الخطة التتموية الإستراتيجية
35	قرار تبني المجلس البلدي للخطة
36	العقد المجتمعي وشرعية الخطة
41	حول مدينة بيت لحم
42	بيت لحم على قائمة التراث العالمي
43	حارات مدينة بيت لحم
46	المخيمات
48	زيارات مهمة لمدينة بيت لحم
48	أهمية المدينة الدينية والأثرية والسياحية
49	الأماكن الدينية



55	الأماكن التاريخية
57	احتفالات عيد الميلاد المجيد
58	بلدية بيت لحم
60	خطة البناء المؤسسي للبلدية
63	الكادر الوظيفي في بلدية بيت لحم
66	قطاعات حيوية في مدينة بيت لحم
68	الإحتلال الإسرائيلي ومدينة بيت لحم
69	مخرجات الخطة - التحليل التشخيصي
87	القضايا التنموية للخطة التنموية الإستراتيجية
88	البعد المكاني للمشاريع التنموية
91	خطة تنفيذ المشاريع للأعوام 2014 - 2017
100	الخطة التنفيذية لمشاريع عام 2014
103	مصفوفة خطة المتابعة والتقييم
108	ملحق الخرائط
118	ملحق الصور



## كلمة رئيسة بلدية بيت لحم



إخوتي وأخواتي،

أضع بين أيديكم الخطة التنموية الاستراتيجية لمدينة بيت لحم للسنوات الأربعة القادمة، التي ساهم أبناء مدينة المهذبصياغتها من أجل النهوض بعاصمة الميلاد وبناء مستقبل أفضل لأبنائنا.

إنّ أية عملية تنموية لن تنجح بدون المشاركة الفاعلة للمواطنين، وبشكل يضمن الخروج بنتائج إيجابية تلبي كافة احتياجات ومتطلبات فئات المجتمع وشرائحه المختلفة، لذلك كان من الضروري إشراك المجتمع المحلي في إعداد الخطة التنموية لمدينة بيت لحم، فمن ناحية تعكس المخرجات واقع المجتمع وقطاعاته ككل، ومن ناحية أخرى تقوى العلاقة بين البلدية والمواطن من خلال إشراكه بوضع هذه الرؤية.

وبهذا الصدد، أتوجه بأسمى كلمات الشكر والتقدير لكل من ساهم في إعداد الخطة، وأخص بالشكر الإخوة في وزارة الحكم المحلي ومؤسسة FHC الدولية والوكالة الأمريكية للتنمية الدولية DIASU، كما أشكر أعضاء اللجان الأربعة من مؤسسات وأفراد الذين بذلوا جهوداً كبيراً في إعداد هذه الخطة.

ستتركز الجهود في الوقت الحاضر على تنفيذ المشاريع المقترحة، وهذه المسؤولية تقع على عاتق كل فرد في هذه المدينة العزيزة، وكلّي يقين بأننا نستطيع أن نمضي قدماً بهذه الخطة من خلال العمل معاً لتكون بيت لحم: "عاصمة الميلاد ومهد السلام، ثقافية تاريخية تراثية سياحية آمنة، خضراء نظيفة، ذات تنمية مستدامة".

**أ. فيرا بابون**

**رئيسة بلدية بيت لحم**

«تم طباعة هذه المادة بدعم من الشعب الأمريكي عبر الوكالة الأمريكية للتنمية الدولية USAID ضمن برنامج الحكم المحلي والبنية التحتية «LGI» المنفذ من قبل مؤسسة مجتمعات عالمية، سابقاً CHF الدولية. هذه المادة لا تعبر عن وجهة نظر الوكالة الأمريكية للتنمية الدولية أو الحكومة الأمريكية أو مؤسسة مجتمعات عالمية، مؤسسة CHF الدولية سابقاً.

تصميم وإخراج: أضواء للتصميم / رام الله  
02 2980552

## رسالة فريق التخطيط



إجتازت بلدية بيت لحم بعون الله مرحلة مهمة وفارقة في تاريخها الخدماتي والوطني، في دراسة احتياجات المدينة من مشاريع تطويرية تخدم مواطنيها، وتسليط الضوء على أبرز القضايا الملحة التي تساهم في تقدم المدينة وتنميتها، وذلك بالشراكة مع وزارة الحكم المحلي ومؤسسة مجتمعات عالمية في إطار برنامج الحكم المحلي والبنية التحتية الممول من الوكالة الأمريكية للتنمية الدولية USAID ، وبمشاركة المجتمع المحلي بجميع أطيافه، وبالتشبيك مع أهم مؤسساته وفعالياته، للتخطيط التنموي الإستراتيجي للمدينة في كافة المجالات التنموية والقطاعات الفاعلة والواعدة.

وإيماناً من بلدية بيت لحم بأهمية التخطيط الإستراتيجي ودوره الحيوي في زيادة الكفاءة في أداء الخدمات والتكيف مع المتغيرات السياسية والاجتماعية والصحية والإقتصادية على مستوى المدينة ، وثقتها بضرورة بناء علاقة شراكة مع أبناء المدينة للنهوض بها وتنميتها في جميع المجالات من خلال تفعيل التواصل والإتصال مع جميع فئات المجتمع، دأبت لرسم الطريق لمستقبل زاهر لمواطني المدينة باستثمار الفرص المتاحة وتحديد الأهداف التنموية والعمل على تحقيقها ، وتشخيص واقع المدينة الحالي من نقاط قوة وضعف للتغلب على التحديات والعقبات في سبيل إزدهارها.

ومن أهم ما اختبرت خلال هذه المرحلة ، بصفتي منسقة للخطة التنموية الإستراتيجية لمدينة بيت لحم، هو الإنتماء والمواطنة الصالحة والإلتزام بالمسؤولية لتحقيق المصلحة العامة ، الذي عكسه أعضاء لجان العمل التخصصية وأعضاء فريق التخطيط الأساسي ، بتطوعهم وتبرعهم بجهدهم



ووقتهم لإنجاز ما أنجز من مراحل إعداد الخطة التنموية الإستراتيجية إلى أن خرجت للنور في صورتها النهائية التي بين أيديكم.

وعليه أبدى إمتنانني وشكري وتقديري لجميع من ساهم في إنجاز كل مرحلة من مرحلة إعداد الخطة من تشخيص الوضع الحالي للمدينة إلى المشاركة في عملية تحديد القضايا والأهداف والمشاريع التنموية الضرورية لتطوير وإنماء مدينة بيت لحم العتيدة، وكل من وقع على العقد المجتمعي وأعطى الشرعية لها ، مما يظهر المسؤولية المجتمعية التشاركية تجاه تنفيذ الخطة والمساعدة في إنجاح مشاريعها التنموية الحيوية ذات الأولوية في سد احتياجات مواطنيها الكرام.

#### أ. رائده حنانيا

مديرة دائرة الجودة ونظم المعلومات في بلدية بيت لحم  
منسقة الخطة التنموية الإستراتيجية لمدينة بيت لحم  
امين سر مجلس تنمية الاقتصاد المحلي لمحافظة بيت لحم



## شكر وتقدير و عرفان

تشكر بلدية بيت لحم ممثلة بمجلسها ورئيسها وطاقم مدراء دوائرها وموظفيها وعمالها ، جميع من ساهم بإنجاز جميع مراحل إعداد الخطة من موظفين ومنسقين من كادر البلدية أو من ممثلي مؤسسات المجتمع المحلي ومن مواطنين المدينة الكرام. الشكر موصول لكل من شارك وسيشارك في إنجاح مشاريعها التنموية الإستراتيجية.

كما تشكر البلدية طاقم مؤسسة مجتمعات عالمية لتنفيذها هذا المشروع، والوكالة الأمريكية للتنمية الدولية USAID لتمويلها مراحل إنجاز عملية التخطيط الإستراتيجي .

وتشكر أيضاً بلدية بيت لحم ووزارة الحكم المحلي على إشرافها على هذا المشروع الحيوي والمهم في عملية تنمية المدن الفلسطينية وتشخيص واقعها واحتياجات مواطنيها.



## فريق العمل

أنجزت هذه الخطة من قبل بلدية بيت لحم ومؤسساتها وأهالي المدينة وبإشراف مؤسسة مجتمعات عالمية (CHF الدولية المحلي، وبالتعاون مع وزارة الحكم المحلي، وتمويل من الوكالة الأمريكية للتنمية الدولية USAID). وقد تشكلت منذ البدايات عدة لجان وفرق كانت هي السبب الرئيسي في خروج هذه الخطة إلى النور والى حيز التنفيذ وهم:





• لجنة التخطيط التنموي الاستراتيجي: قرار المجلس رقم (10) بتاريخ 2013/1/25

- أ. فيرا بابون
- م. عصام جحا
- أ. سامي مرة
- حياة نواورة
- أ. ماهر قنواتي
- جورج حزبون

• منسقة الخطة التنموية الاستراتيجية لمدينة بيت لحم: قرار المجلس رقم (10) بتاريخ (2013/1/25)

- أ. رائده حنانيا – مديرة دائرة إدارة الجودة ونظم المعلومات / رئيسة الفريق الأساسي

• نواة فريق التخطيط الأساسي:

- طوني مرقص – مدير البلدية / منسق لجنة الإدارة والحكم الرشيد
- د. حكمت أبو ردينة – مدير دائرة الصحة / منسق اللجنة الإجتماعية
- رامي كندو – المدير المالي / منسق اللجنة الاقتصادية
- م. جوني باسيل – مدير دائرة الهندسة / منسق لجنة البنية التحتية

• أعضاء فريق التخطيط الأساسي:

- حسن عبد الجواد / صحفي
- ريتا عكاوي حزبون / اتحاد لجان المرأة
- سامر بابون / مؤسسة يوحنا بولس الثاني
- ليندا حليبي / مديرة مدرسة متقاعد
- م. باسم مرزوقة مكتب هندسي / مدير فندق
- م. جودة مرقص / اتحاد الحارات / وزير السياحة السابق
- م. حبيب صليبي / بطركية اللاتين



- م.رامي الأعرج / شركة هندسية
- محمد القيسي/مؤسسة قادر
- مها السقا/مركز التراث الفلسطيني
- ميشيل منصور/ جامعة بيت لحم
- نور بنورة عياد/وزارة الصحة -مديرة تمرير متقاعد

#### • لجان العمل التخصصية:

أما لجان العمل التي شاركت باعداد الخطة التنموية الاستراتيجية، فقد تم تشكيلها بموجب قرار المجلس رقم (20) بتاريخ 20/3/2013، وهذه اللجان هي:

#### • اللجنة الإجتماعية : (28) عضو، وتتضمن اللجان الفرعية التالية:

- التعليم
- الصحة
- الحماية الإجتماعية والتمكين للمرأة والطفولة والفئات المهمشة وذوي الإحتياجات الخاصة
- الثقافة والتراث والرياضة

#### • اللجنة الإقتصادية:(14) عضو ، وتتضمن اللجان الفرعية التالية:

- مجال الزراعة
- السياحة
- الصناعة والتجارة
- الخدمات والتوظيف

#### • لجنة البنية التحتية والبيئية : (31) عضو ، وتتضمن اللجان الفرعية التالية:

- الطاقة
- الطرق والمواصلات
- البيئة وتصريف المياه والنفايات الصلبة
- الإسكان



• لجنة الإدارة والحكم الرشيد: (17) عضو ، وتتضمن اللجان الفرعية التالية:

- الأمن وإدارة الكوارث
- التخطيط
- تكنولوجيا المعلومات
- التطوير المؤسسي في البلدية (قرار المجلس البلدي رقم 35 بتاريخ 29 5--2013)

• وقد ترشح التالي أسماؤهم في عضوية اللجان التخصصية الأربعة، خلال عقد اللقاء المجتمعي الأول بتاريخ 2013/2/27، وهم السادة :

▪ اللجنة الإجتماعية – المنسق د. حكمت أبو ردينة

١. أميليا سعادة / جامعة القدس المفتوحة
٢. بثينة سلامة / شبكة المنظمات العاملة في الإعاقة
٣. جاك نينو / أطفال التربية و اللعب
٤. جورج الزغبى / قائد كشاف تراسنطا
٥. د. ميشيل صنصور / جامعة بيت لحم
٦. د.يوسف مسلم / بلدية بيت لحم
٧. د. متري الراهب / مجموعة ديار- دار الندوة
٨. رائد خليل حنانيا / مدير جمعية يميمة لذوي الإحتياجات الخاصة
٩. رائد عميرة / نقابة الإخصائيين المجتمعيين
١٠. ريتا حزبون / اتحاد لجان المرأة
١١. سلفانا حنانيا / معهد الصليب
١٢. سامر بابون / مؤسسة يوحنا بولس الثاني
١٣. شارلوت أبو ردينة / اتحاد نسائي بيت لحم
١٤. عفاف مناصرة / الشؤون الاجتماعية / تمكين
١٥. عوض عبيات / الاتحاد العام للأشخاص ذوي الاعاقة
١٦. غادة أبو ردينة / معهد الصليب



١٧. فاطمة الأزرق / جمعية بيت لحم العربية
١٨. فاطمة طلال دنون / اتحاد لجان المرأة
١٩. لوسي ثلجية / مركز وئام
٢٠. ليندا حلبي / معهد الصليب
٢١. م. نادين ر شماوي / مركز حفظ التراث
٢٢. محمد القيس/ قادر للتنمية المجتمعية
٢٣. مريم اسماعيل / طاقم شؤون المرأة
٢٤. مها السقا / مركز التراث الفلسطيني
٢٥. ميسون الزغاري / اتحاد لجان المهن الفلسطينية
٢٦. ناديا حنا حرب / جمعية تنمية المرأة
٢٧. نبيل الهريمي / نادي اسلامي بيت لحم
٢٨. نور عياد / رئيسة التمريض في مديرية الصحة - متقاعد
٢٩. يوسف محمد عوض / جمعية بيت لحم العربية

#### ▪ اللجنة الاقتصادية - المنسق رامي كندو

١. اسامة حماد/ بلدية بيت لحم
٢. د. حنا انطون مسلم / محاضر جامعة بيت لحم / سياحة
٣. د. كامل أبو عامرية / دائرة البيطرة
٤. د. ميشيل شبلي صنصور / جامعة بيت لحم
٥. د. سمير حزبون / رئيس الغرفة التجارية
٦. د. يوسف مسلم / بلدية بيت لحم
٧. رامي أنطون الأعرج / مواطن / شركة خاصة
٨. عطية السرطاوي / وزارة السياحة
٩. غدير حرزالله / وزارة السياحة
١٠. فادي الياس أبو عاقلة / المؤسسة التعليمية العربية



١١. م. حبيب وديع صليبي / البطركية اللاتينية
١٢. م. فداء زواهره / مديرية زراعة بيت لحم
١٣. مها السقا / مركز التراث الفلسطيني
١٤. موسى جورج غطاس / مدير شركة غلشان
١٥. ندين حنا بابون / مواطنة/شركة جلان

#### ▪ لجنة البنية التحتية- المنسق م. جوني باسيل

١. الياس حرب / شركة الكهرباء
٢. الياس ماريا / لجان الحارات
٣. انطون حنا مسلم / صاحب مكتب سياحة
٤. اياذ اسامة ابو ردينة / مدير جمعية مهندسي الصرف الصحي
٥. مها أبو غنام / مجموعة ديار
٦. أنور جورج علاوي / معهد الصليب الأرثوذكسي
٧. بثينة سلامة / شبكة المنظمات العاملة في مجال الاعاقة
٨. جلال الياس انسطاس / مهندس
٩. جودة جورج مرقص/ اتحاد حارات بيت لحم
١٠. جورج أنطون صابات/ اتحاد حارات بيت لحم
١١. حبيب وديع صليبي/ البطركية اللاتينية
١٢. خليل شعلان/ محافظة بيت لحم
١٣. رامى الأعرج/ مواطن/ شركة هندسية
١٤. ريتا حزبون/ الاتحاد النسائي
١٥. سامر بابون/ مؤسسة يوحنا بولوس الثاني
١٦. سليمان حسن الحمري/ الداخلية
١٧. سناء محمود علقم/بلدية بيت لحم
١٨. شارلوت أبو ردينة/ الاتحاد النسائي



١٩. عوض عبيات / الاتحاد العام لذوي الاعاقة / بيت لحم
٢٠. عيسى علي عبيات / بت لحم
٢١. فاطمة طلال دنون/ اتحاد لجان المرأة
٢٢. كريم جميل أو دية / الاتحاد العام لذوي الاعاقة /بيت لحم
٢٣. م. أكرم نصار / شلطة المياه و المجاري
٢٤. م. باسم مرزوقة / مدير مكتب بيت لحم الهندسي
٢٥. م. برهوم ميشيل مرة / بلدية بيت لحم
٢٦. م. عبد فواغرة / بلدية بيت لحم
٢٧. م. ميخائيل حنضل / مواطن / مركز العائلة الفرنسيسكاني
٢٨. م. نادين رشماوي / مركز حفظ التراث
٢٩. م. وسام عودة / بلدية بيت لحم
٣٠. م.جواد ابو زر / شركة كهرياء القدس
٣١. محمود الفقيه / مدير الحركة / النفايات الصلبة
٣٢. ياسمين عدوي / مركز المرأة للإرشاد القانوني والإجتماعي
٣٣. جمال ابو الغيب / صاحب محل

▪ **لجنة الإدارة والحكم الرشيد - المنسق طوني مرقص**

١. أسامة الزغبى / مواطن
٢. أسامة حماد / بلدية بيت لحم
٣. أنور علاوي / معهد الصليب
٤. بتي جمال البعبيش / طالبة /جامعة بيت لحم
٥. توفيق نصار / الاحصاء المركزي
٦. حسام نجارة/ بلدية بيت لحم/ قسم تكنولوجيا المعلومات
٧. جوده جورج مرقص/ اتحاد حارات بيت لحم
٨. جورج أنطون صابات / اتحاد حارات بيت لحم



٩. جوني جورج عبد ربه/ مهندس حاسوب
١٠. رائد تلاحمة/ الدفاع المدني
١١. رائد خليل حنانيا/ مديرجمعية يميمة لذوي الإحتياجات الخاصة
١٢. رامى أنطون الأعرج/ مهندس في مكتب
١٣. رنا عادل نجاجرة/ بلدية بيت لحم
١٤. زياد سامي السايح/ بلدية بيت لحم
١٥. سناء محمود علقم/ بلدية بيت لحم
١٦. عابدة زروق/ معهد الصليب
١٧. م. باسم مرزوقة / مكتب بيت لحم الهندسي
١٨. محمد الأقرع/ الأمن والكوارث/ الدفاع المدني
١٩. نور حنا عياد / متقاعدة -وزارة الصحة الفلسطينية
٢٠. وسيم اجحا/ بلدية بيت لحم
٢١. أحمد حوامدة/ الدفاع المدني/ إدارة الكوارث



## مقدمة

التخطيط الاستراتيجي هو تخطيط بعيد المدى يأخذ في الاعتبار المتغيرات الداخلية والخارجية ويحدد القطاعات والشرائح المستهدفة والأهداف المنوي تحقيقها. ويجب على سؤال «إلى أين نحن ذاهبون» أخذاً في الاعتبار الرؤية المستقبلية المطلوب تحقيقها، وعلاقتها مع البيئة المحيطة. ويعتبر التخطيط الإستراتيجي أحد المكونات الأساسية للإدارة الإستراتيجية ويختلف عن التخطيط التقليدي حيث يعتمد على التبصر في المستقبل وليس التنبؤ بالمستقبل والاستعداد له.

والتخطيط التنموي الاستراتيجي هو منهج علمي يُستخدم لبلورة الأولويات والأهداف التنموية للتجمعات السكانية وتحديد البرامج والمشاريع القادرة على تحقيق هذه الأهداف خلال فترة زمنية معينة بما يتماشى مع تطلعات السكان والأخذ بعين الاعتبار الموارد المتاحة والمعوقات المحتملة، وهو مرتكز على مبادئ الحكم والإدارة الرشيدة التي تعتبر أساسية في أي مجتمع يسعى للتحرر ورفقي والنهوض وذلك بالاعتماد على موارده ومقوماته الذاتية. كما أنه رد فعل لكل من نقاط القوة والضعف في أداء المدينة والتحديات والفرص الموجودة في البيئة وذلك لتطوير وتنمية مجالات التميز والتنافس المتاحة أمامها مستقبلاً. والتخطيط الاستراتيجي هو عملية متجددة يتم تحديثها كل عام لدراسة المستجدات الخارجية والداخلية. وتقوم عملية التخطيط الاستراتيجي على تحديد الرؤية والرسالة والقيم والأهداف المستقبلية، وتحديد كافة الأطراف المعنية ذات العلاقة، وتحليل البيئة الداخلية والخارجية للمدينة، كما يجب التخطيط التنموي الاستراتيجي على الأسئلة الثلاث التالية:

- أين نحن الآن؟
- إلي أين نريد أن نذهب؟
- كيف سنصل إلي هناك؟

### والجدير بالذكر أن التخطيط التنموي الإستراتيجي مرتكز على المبادئ التالية:

- المشاركة، وذلك لأن المشاركة المجتمعية هي إحدى أدوات تفعيل الديمقراطية في المجتمع وأداة للتغيير، يمكن من خلالها الإسهام في بناء مجتمع ديمقراطي حر وعادل، تدار فيه الشؤون العامة من خلال الناس من أجلهم على أساس احترام الكرامة الإنسانية والديمقراطية والعدل الاجتماعي والمساواة بين جميع المواطنين. وبالمشاركة يتم تحريك همم وطاقات المواطنين للإسهام في مواجهة تحديات التنمية في شتى المجالات والقطاعات.
- الشفافية والمساءلة، على متابعة وتقويم الانجازات وتحقيق الأهداف.



- التكاملية، عند التطرق للقضايا الاجتماعية والاقتصادية والبيئية والتكاملية مع مخطط المستويات الإدارية المختلفة في التخطيط الفيزيائي وموازنة البلدية.
- البعد الاستراتيجي، حيث يتم التركيز على القضايا ذات الأولوية مع الأخذ بعين الاعتبار الموارد والفرص المتاحة والمعوقات المحتملة

## أهداف التخطيط التنموي الإستراتيجي

تهدف عملية التخطيط التنموي الاستراتيجي والمتمثلة بإعداد الخطة التنموية الإستراتيجية إلى تحقيق تنمية مجتمعية شاملة ضمن رؤية واضحة وأهداف محددة ومنهج علمي منظم يساهم في تطوير كافة المجالات التنموية ذات الأولوية على مستوى مدينة بيت لحم . ويضمن أن تكون الاستجابة لعملية التطوير والتنمية منظمة ومخطط لها بشكل مسبق وغير آني وطارئ، بما ينسجم مع الاحتياجات المجتمعية الملحة للمواطنين والمجتمع المحلي، لذلك تكمن أهمية وأهداف عملية التخطيط التنموي الاستراتيجي على مستوى المدينة بما يلي:-

- مأسسة عملية التخطيط واعتماده كمنهج بديل ودائم خلال عملية التنمية وتحديد التوجهات التنموية للمجتمع المحلي.
- بناء قدرات الهيئات المحلية ومؤسسات المجتمع المدني في مجال التخطيط الاستراتيجي التنموي و تطويرها.
- تشجيع المشاركة المجتمعية بما يعزز من الانتماء والعمل الجماعي وخدمة الصالح العام لكل تجمع تشمله عملية التخطيط.
- تعزيز التكاملية ما بين قطاعات المجتمع المختلفة وخاصة ما بين العام والخاص و الأهلي لدعم جهود التنمية المحلية وتطوير المبادرات المختلفة من خلال الاعتماد على المصادر المحلية الذاتية.
- تشخيص الوضع الحالي لكافة القطاعات والمجالات التنموية وتمكين المجتمع المحلي من تحديد القدرات الرئيسية المتعلقة به (نقاط القوة والفرص) بالإضافة إلى الأزمات والمعوقات التي تواجهه (نقاط الضعف والتهديدات) حيث تم خلال عملية التشخيص والتحليل الاستراتيجي إعداد التقرير التشخيصي والذي يعد أهم وثيقة مرجعية تشخص واقع المدينة وتقدم صورة واضحة لكافة القطاعات التنموية داخل مدينة بيت لحم.
- وضع رؤية تنموية موحدة وشاملة بمشاركة المواطنين تعبر عن التصور المستقبلي الذي ستكون عليه المدينة مستقبلا وتضمن تنمية المدينة وتطويرها ضمن إطار زمني متوسط مدته 4 أعوام.



- تحديد أهم الاحتياجات والأولويات والقضايا التنموية ذات العلاقة التي يجب التركيز عليها خلال فترة عمر الخطة.
- وضع مجموعة من الأهداف الإستراتيجية والتي تضمن إيجاد تدخلات تلبي احتياجات المجتمع المحلي والمواطنين.
- إعداد خطة تنفيذية تشتمل على مشاريع محددة ليتم تنفيذها خلال الأعوام الأربع القادمة بما يمكن المجتمع المحلي من تحديد توجهاته التنموية واستيضاح رؤيته المستقبلية بشكل جلي وواضح.
- تصميم خطة متابعة تضمن قياس مدى النجاح في تحقيق الإستراتيجية وتنفيذها تشتمل على مؤشرات محددة وأدوات قياس واضحة تتيح التأكد من النتائج المتحققة ومدى التطبيق والنجاح الفعلي في تنفيذ الخطة وتحقيق الأهداف الإستراتيجية المطلوبة.

## الخطة التنموية الإستراتيجية

قامت بلدية بيت لحم بالشراكة مع مواطني ومؤسسات المجتمع المحلي ، ومن خلال تعاون ودعم فني مقدم من مؤسسة مجتمعات عالمية / CHF الدولية سابقاً، وبالتعاون من قبل وزارة الحكم المحلي وبتمويل من الوكالة الأمريكية للتنمية الدولية USAID، بالعمل على إعداد خطة تنموية إستراتيجية لمدينة بيت لحم للأعوام (2014-2017).

وهذه الخطة مقسمة إلى خمس مراحل، موزعة على إثني عشر خطوة. بهدف الوصول إلى رفء مستوى كفاءة الخدمات المقدمة للمواطن داخل مدينة بيت لحم على أساس إحداث تنمية قطاعية متوازنة و رفء أداء مستوى الخدمات العامة للوصول إلى مستوى رفاهية ومعيشية أفضل للمواطن في المدينة.

وعليه نقدم اليوم لمواطنينا في مدينة بيت لحم نتاج وثمره جهود من شاركوا في إعداد الخطة، التي نأمل أن تجسد الآمال والطموحات وان تلبي القسم الأكبر للاحتياجات التي نحن بأمس الحاجة إليها من خلال تحقيق الأهداف المخطط لها وتنفيذ حزمة المشاريع التي عكف أبنائنا على تحديدها.

إن إطلاق مشروع إعداد الخطة الإستراتيجية للأعوام 2014-2017، جاء من حرص البلدية على إتباع منهج علمي في التخطيط لوضع رؤية وأهداف وأولويات تنموية تعبر عن احتياجات مدينة بيت لحم والمواطنين في آن سواء. آخذين بعين الاعتبار الإمكانيات والفرص المتاحة والتحديات والمعوقات المحتملة.



## منهجية إعداد الخطة

تم اعتماد المنهجية العلمية المقررة من وزارة الحكم المحلي للتخطيط التنموي الاستراتيجي للمدن والبلدات الفلسطينية والموثقة في دليل التخطيط التنموي الاستراتيجي لعام 2013، وضمن إطار برنامج الحكم المحلي والبنية التحتية LGI المنفذ من قبل مؤسسة مجتمعات عالمية/ CHF الدولية سابقا، وبتمويل من الوكالة الأمريكية للتنمية الدولية USAID وبالتعاون مع وزارة الحكم المحلي، والتي تعتمد بشكل رئيسي على المشاركة المجتمعية في جميع مراحل عملية التخطيط.

تم إعداد الخطة التنموية الإستراتيجية من خلال مجموعة من الوسائل والأساليب والمراحل والخطوات والتي استندت بالأساس على خمس مراحل واثنتي عشرة خطوة.

لقد تم تطبيق الثلاث مراحل الأولى بهدف انجاز وإعداد الخطة ضمن جدول زمني محدد ومن ثم تقوم البلدية على تنفيذ المراحل الرابعة والخامسة بالتعاون مع اللجان المشكلة لذلك، والجدول المرفق يقدم تفصيل للمراحل والأنشطة التي تم انجازها بالاعتماد على دليل التخطيط التنموي الاستراتيجي للمدن والبلدات الفلسطينية.

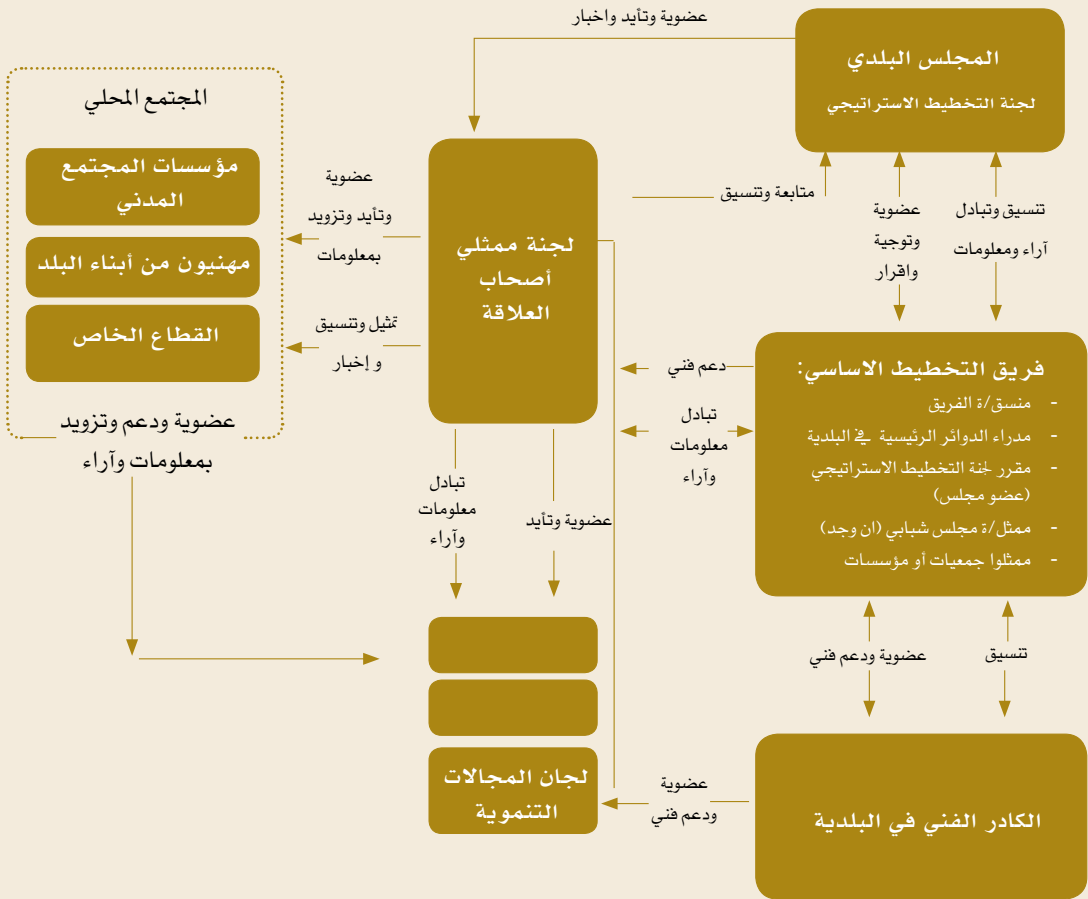
المرحلة	الخطوة	النشاط
الأولى أين نحن؟	١. التهيئة والإعداد	إجراء الترتيبات المؤسسية اللازمة
		وضع هيكلية إدارة عملية التخطيط
		تحضير خطة تنفيذ عملية التخطيط
	٢. تحليل وحشد أصحاب العلاقة	تحليل أصحاب العلاقة
		تشكيل لجنة ممثلي أصحاب العلاقة ولجان العمل المتخصصة
		عرض خطة التنفيذ وادوار المشاركين
٣. تشخيص الوضع القائم	تشخيص المجالات التنموية	
	تحضير التقرير التشخيصي	



تحديد القضايا التنموية ذات الأولوية	٤. تحديد الأولويات المجتمعية	<b>الثانية</b> إلى أين نريد أن نتجه؟
تحديد الرؤية التنموية	٥. تحديد الرؤية والأهداف التنموية	
تحديد الأهداف التنموية		
وضع مؤشرات لقياس مدى تحقق الأهداف		
اقترح مشاريع تنموية وتوصيفها	٦. تحديد وتوصيف المشاريع	<b>الثالثة</b> كيف نصل؟
مراجعة الأهداف والمشاريع المقترحة وتحديدتها بشكل نهائي		
تحضير مصفوفة التنفيذ	٧. وضع خطط التنفيذ والمتابعة والتقييم	
التوصيف المكاني لخطة التنفيذ		
تحضير خطة المتابعة والتقييم		
تحضير مسودة الخطة	٨. تحضير وثيقة الخطة وتحقيق شرعيتها	
تبني الخطة من قبل المجلس		
مراجعة الخطة من قبل المجتمع		
توقيع العقد المجتمعي		
تسليم نسخة من الخطة لوزارة الحكم المحلي		



## الجهات المرشحة للمشاركة في إدارة عملية التخطيط (هيكلية عملية التخطيط)





## مراحل إعداد الخطة

### المرحلة الأولى:

«أين نحن الآن؟» وهي مرحلة تنظيم وتحليل وتتم من خلال انجاز ثلاث خطوات مقسمة إلى ثمانية نشاطات حيث:

▪ **الخطوة الأولى:** في عملية التخطيط هي التهيئة والإعداد والتي تقوم على توجيه المجلس المحلي لعملية إعداد الخطة التنموية الإستراتيجية من قبل الجهة المسؤولة عنه، وهي مديرية الحكم المحلي، وتكمن أهمية عملية التوجيه هذه في ضمان الفهم الجيد لهذه العملية من قبل الهيئة المحلية، وضمان إتباعها المنهجية المعتمدة لدى وزارة الحكم المحلي وضمان الفهم الجيد للأدوار المختلفة للمشاركين في عملية إعداد الخطة، وترسيخ بعض المبادئ الأساسية لعملية التخطيط، هذا كله ضمن إطار زمني مناسب دون إطالة.

وعليه تمت عملية التوجيه من خلال ورشة عمل حضرها رئيسة بلدية بيت لحم وأعضاء المجلس البلدي وموظفو البلدية المعنيون، بالإضافة إلى بعض موظفي مديرية الحكم المحلي ذوي العلاقة، وتم خلال الاجتماع توجيه المجلس والتأكيد على بعض المبادئ الأساسية لعملية التخطيط التنموي الاستراتيجي.

ومن ثم بدأ إجراء الترتيبات المؤسسية اللازمة لعملية التخطيط حيث تكمن الترتيبات المؤسسية اللازمة بتشكيل لجنة التخطيط الاستراتيجي لتلعب هذه اللجنة دور حلقة الوصل بين فريق التخطيط الأساسي والمجلس البلدي، بحيث يتم التنسيق وتبادل الآراء مع فريق التخطيط الأساسي ومتابعة عملية التخطيط والتأكد من سيرها حسب المخطط، وكذلك إبقاء المجلس على اطلاع بمجريات عملية التخطيط، وقد تم اختيار أعضاء اللجنة المذكورة وهي مكونة من ستة أعضاء من المجلس البلدي بموجب قرار رقم (10) بتاريخ 2013/1/25.

وتم تشكيل نواة فريق التخطيط الأساسي لإعداد الخطة التنموية الإستراتيجية، وفريق التخطيط الأساسي هو من تولى مسؤولية قيادة عملية التخطيط التنموي الاستراتيجي وإدارتها، حيث تشكلت نواة فريق التخطيط الأساسي، وهم كل من السادة مدراء الدوائر أنطون مرقص مدير البلدية وأرائده حنانيا مدير دائرة إدارة الجودة ونظم المعلومات، د. حكمت أبو ردينة مدير دائرة الصحة، رامي كندو المدير المالي، وم. جوني باسيل مدير دائرة الهندسة. كما تم اعتماد وتكليف أ. رائده حنانيا كمنسقة للخطة التنموية الإستراتيجية لمدينة بيت لحم وتشكيل لجنة التخطيط التنموي الإستراتيجي بقرار من المجلس البلدي رقم (10) بتاريخ 2013/1/25.



وفيما بعد تم استكمال تشكيل باقي أعضاء الفريق من ممثلين عن المجتمع المحلي خلال اللقاء المجتمعي الأول الذي عقد بتاريخ 2013/2/27، الذي تخلله ترشيح أعضاء لجان العمل التخصصية ضمن المجالات التنموية الأربعة بتفرعاتها المختلفة.



بعد الانتهاء من تشكيل اللجان الأربعة خلال عقد اللقاء المجتمعي الأول الذي تم خلاله إعطاء شرح مبسط عن منهجية العمل لإعداد التخطيط الاستراتيجي المصدق من قبل وزارة الحكم المحلي، واستكمال تشكيل اللجان المختلفة. صادق المجلس البلدي في جلسته رقم (20) المنعقدة بتاريخ 2013/3/20 على قائمة أعضاء اللجان التخصصية وأعضاء فريق التخطيط الأساسي.





بعد ذلك تم إعلام المجتمع المحلي عن بدء عملية إعداد الخطة الإستراتيجية وتوضيح ماهيتها ومنهجية العمل والترويج لها أمام المجتمع، وتوضيح الأدوار المختلفة (هيكلية عملية التخطيط) وكذلك دعوة المجتمع والحضور للمشاركة والترشح في عضوية اللجان المختلفة.

- **الخطوة الثانية:** هي تحليل وحشد أصحاب العلاقة، والتي تساعد في تحقيق تمثيل شامل ومشاركة فاعلة لمختلف قطاعات وشرائح المجتمع المحلي في عملية التخطيط؛ حيث تم باستكمال قائمة الأشخاص الذين تم ترشيحهم لعضوية اللجنة خلال اللقاء المجتمعي الأول في 2013/2/27، بأسماء المؤسسات والأشخاص المحتملين للتأثر أو التأثير، إيجاباً أو سلباً في عملية ومخرجات التخطيط التنموي الاستراتيجي للمدينة. وتم مراجعة القائمة وتدقيقها والاتفاق عليها بشكل شبه نهائي من قبل فريق التخطيط الأساسي. ومن ثم تم تشكيل لجنة ممثلي أصحاب العلاقة وهي الجهة التي تمثل المجتمع المحلي في عملية التخطيط التنموي للمدينة، وبذلك يكون لها صفة اعتبارية دون أي صفة رسمية، ومشاركتها تمثل مشاركة المجتمع في عملية التخطيط التنموي الإستراتيجي. وعليه تم تشكيل هذه اللجنة خلال اجتماع لفريق التخطيط الأساسي بموافقة جميع الأعضاء، بعدها تم إعلام هذه المؤسسات بكتاب رسمي موجه لهم.





▪ **الخطوة الثالثة:** وقد بدأ العمل خلال هذه الخطوة بتشخيص الوضع القائم إذ تم تشخيص المجالات التنموية الأربعة السالف ذكرها وتفرعاتها وتحديد ما أمكن من نقاط القوة والضعف في كل فرع. كما تم تحديد الاحتياجات والقضايا الأولية الملحة، وذلك من خلال عقد عدة اجتماعات للجان التخطيط التنموي المختلفة. بالإضافة إلى جمع معلومات ومؤشرات لكل مجال للمساعدة في عملية التحليل، و تم تدقيق المخرجات والقضايا من حيث اختيار اللجان وصياغتها، وتكاملتها مع بعضها البعض، وبالتالي تم تعديل ودمج أو إعادة صياغة قضايا حسب الحاجة، وقد كان مخرج هذه المرحلة هو إعداد التقرير التشخيصي والتحليل التنموي



لمدينة بيت لحم، والذي يتضمن العديد من القطاعات المذكورة بالتحليل والتشخيص والتفصيل التام لكل قطاع ومجاله المستهدف.

وبعد إعداد التقرير التشخيصي بدأ العمل على تحديد القضايا التنموية ذات الأولوية للمدينة حيث قام فريق التخطيط الأساسي وأعضاء لجان العمل التخصصية بتحضير الصيغة الأولية للقضايا التنموية للمدينة خلال اجتماعات مكثفة إلتزموا بها بشكل أظهر مدى الإلتزام والحرص على تسليط الضوء على أبرز القضايا التي تهتم مواطني مدينة بيت لحم.





## المرحلة الثانية:

«إلى أين نريد أن نتجه؟ رؤية وأهداف»، وخلال هذه المرحلة تم تحديد الرؤية الإستراتيجية للمدينة والأهداف التنموية المرجوة حيث تمت من خلال الخطوات التالية:

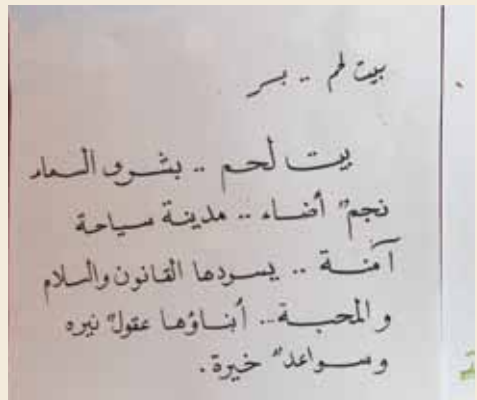
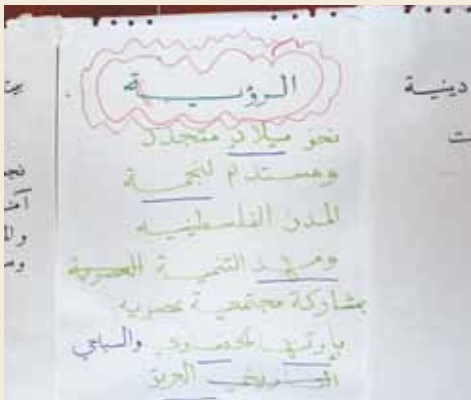
- **الخطوة الرابعة:** تلخصت هذه الخطوة بالتحضير لعقد ورشة العمل الأولى التي شارك فيها ممثلون عن المجلس البلدي والمجتمع المحلي، والكادر الفني لبلدية بيت لحم، ولجنة ممثلي أصحاب العلاقة. وقد عقدت هذه الورشة لمدة ثلاثة أيام من تاريخ 5/22 ولغاية 2013/5/24 في مدينة أريحا . ولقد تم في ورشة العمل تقديم عرض ملخص لأهم نتائج مخرجات تشخيص المجالات التنموية، والقضايا التنموية لكل مجال في مدينة بيت لحم ، وبعد العرض تم تقييم القضايا التنموية ذات الأولوية وتعديلها.



- **الخطوة الخامسة:** تم تحديد الرؤية التنموية خلال ورشة العمل الأولى، بعد الاتفاق على الأولويات التنموية. حيث تم تقديم عرض حول مفهوم الرؤية وخصائصها وطريقة صياغتها من قبل المشاركين ، وعليه تم الطلب من المشاركين تقديم صيغة لكلمة مكتوبة تعبر عن رؤيتهم المستقبلية لمدينتهم بيت لحم؛ متبعين في ذلك خطوات إعداد الرؤية التي تم شرحها خلال العرض بعد انتهاء من وضع الصيغ المقترحة، ثم تم مناقشة هذه الكلمات واعدادها صياغتها بعبارة تعبر عن رؤية اتفق عليها الجميع، فيما بعد قام فريق التخطيط الأساسي لاحقا بمراجعة وتلخيص القضايا التنموية ذات الأولوية وكذلك صيغة الرؤية، وإجراء ما قد يلزم من تعديلات لغوية أو فنية، مع الحرص على عدم الإخلال في مضمون مخرجات ورشة العمل الأولى.



بعد تحديد الأهداف التنموية المنبثقة من القضايا والرؤية، كونها ترسم الإطار العام للعمل التنموي في المدينة خلال فترة تنفيذ الخطة، آلت هذه الأهداف التنموية لتجيب على سؤال «ما الذي نريد عمله لتحقيق التنمية ورفع المستوى المعيشي للمواطنين؟» بعدها تم وضع مؤشرات قياس مدى تحقق الأهداف التنموية والتي تساعد في تحليل ووضع المشاريع التنموية لاحقاً.





### المرحلة الثالثة:

«كيف نصل؟ خطة التنفيذ والمتابعة» وفي هذه المرحلة تم تحديد وتوصيف المشروعات، ووضع خطط التنفيذ والمتابعة، وتحضير وثيقة الخطة وتحقيق شرعيتها.

- **الخطوة السادسة:** تم عقد ورشة العمل الثانية ليومين 21 و22/8/2013 بمشاركة (55) شخص من لجان العمل التخصصية وممثلي أصحاب العلاقة والإعلام وأعضاء المجلس البلدي وفريق التخطيط الأساسي، حيث تم مراجعة الأهداف والمشاريع وتحديدها بشكل نهائي من قبل المشاركين للتأكد من أن المشاريع المنوي تنفيذها تعبر عن الاحتياجات الحقيقية للمجتمع المحلي.





- **الخطوة السابعة:** واشتملت هذه المرحلة على إعداد خطط التنفيذ والمتابعة وإعداد التوصيف المكاني لخطة التنفيذ، التي وضحت أدوار المؤسسات في عملية تنفيذها، ومؤشرات تحقق الأهداف التنموية من خلال المشاريع المقترحة، وذلك خلال اجتماعات مكثفة لفريق التخطيط الأساسي. كما تم العمل على عكس هذه المشاريع التنموية على المخطط الهيكلي لحدود بلدية بيت لحم بشكل أولي.
- **الخطوة الثامنة:** تم إنجاز هذه الخطوة بتحضير وثيقة الخطة وجمع محتوياتها بما يوضح كافة عناصر ومدخلات الخطة التنموية الإستراتيجية للمدينة، كما تم اعتمادها بشكل رسمي من قبل المجلس البلدي بموجب قرار رقم (68) بتاريخ 2013/12/4. هذا بالإضافة إلى عقد لقاء مجتمعي ثاني لممثلي المجتمع المحلي بتاريخ 2013/12/23، حيث عرض خلاله مخرجات عملية التخطيط المتمثلة بالخطة الإستراتيجية التنموية للأعوام الأربع القادمة من 2014-2017 والمراحل التي أنجزت من قبل المعنيين والمشاركين في إعداد وتحضير هذه الخطة.





## قرار تبني المجلس البلدي للخطة التنموية الإستراتيجية

أقر المجلس البلدي في جلسته رقم (68) المنعقدة بتاريخ 2013/12/4، بإعتماد الخطة التنموية الإستراتيجية لمدينة بيت لحم لتشمل الرؤية المجتمعية والأهداف التنموية ومؤشراتها والمشاريع المقترحة وخطة التنفيذ والمتابعة والتقييم وذلك للأعوام (2014-2017).

كما أقر المجلس البلدي سابقاً في جلسته رقم (41) المنعقدة بتاريخ 2013/7/3 ، بإعتماد رؤية لمدينة بيت لحم تضمنتها الخطة وهي:

## عاصمة الميلاد ومهد السلام، ثقافية تاريخية تراثية سياحية آمنة، خضراء نظيفة، ذات تنمية مستدامة.

دائرة إدارة الجودة ونظم المعلومات

بلدية بيت لحم

التاريخ : 2013/6/22

سعادة رئيس البلدية المحترمة  
حضرة مدير عام البلدية المحترم

الموضوع: اقرار صيغة رؤية منبئة بيت لحم

أعلم سعادتكم أنه تم الإتيان بشكل أولي على صيغة رؤية مدينة بيت لحم التي ستضمها الخطة التنموية الإستراتيجية لمدينة بيت لحم خلال ورشة العمل المنعقدة من قبل CHF من 22 - 24 / 6 / 2013 وهي كما يلي:

**نجمة العنن الفلسطينية، مدينة سياحية مزدهرة آمنة، خدماتها عصرية، تسيبها الإجتماعي متين، ذات مشاركة مجتمعية فاعلية ، وتنمية مستدامة متطورة**

مع العلم أنه تم اقتراح العديد من صيغ لهذه الرؤية من قبل فريق التخطيط الأساسي ولجان العمل التخصصية والمشاركين في الورشة، والمجلس التسيبي، وهي كالآتي:

- نمو ميلاد متجدد ومستدام، نجمة العنن الفلسطينية، ومهد التنمية بمشاركة مجتمعية عصرية، يارتها الحضاري والسليبي العريق.
- بيت لحم ، نجمة الميلاد، ذبنة الأرية سياحية ، مزدهرة يارتها الحضاري والسليبي العريق، بدأ بيد لحو ببنة نظيفة سالمة وأمنة
- بيت لحم ، مدينة الميلاد، بهمة شبانها، وعزم أبنائها، وقوة رجالها، رسالتها المحبة والسلام بنجمتها لثبر تاريخها وثقافتها لتكون مهد التطور والحضارة والإبداع.
- بيت لحم ، بشرى السماء ، نجم أضاء ، مدينة سياحية آمنة، يسودها القبول والسلام والمحبة، أبنائها عقول ليرة وسواها خيرة.
- بيت لحم، نجم الميلاد، ذبنة الأرية سياحية ذات خدمات متميزة ، إتملها عريق
- بيت لحم ، مدينة نظيفة خضراء ، سياحية متميزة بخدماتها ، وثقافتها مثلاً للتأخي الإسلامي المسيحي.

علماً بأن الإجماع كان أن تحتوي هذه الرؤية على كلمات تشير إلى مدينة بيت لحم بخصوصيتها عن باقي المدن الفلسطينية وهي : (نجمة / ميلاد / مهد).

وعليه أعرض لسعادتكم الرؤية المقترحة ، لإبداء ملاحظاتكم الكريمة عليها لتعديلها، والإقرار بها رسمياً في المجلس البلدي لتتضمن في النسخة الأرية للخطة التنموية الإستراتيجية لمدينة بيت لحم قبل مطابقتها.

تفضلوا بتقبل فائق الشكر والإحترام

٦  
2013

أ. الرشد حنقيا  
مدير دائرة الجودة ونظم المعلومات

١٤  
٢٠١٣

عاصمة الميلاد ومهد السلام ، ثقافية تاريخية تراثية سياحية آمنة ، ذات تنمية مستدامة .



## العقد المجتمعي وشرعية الخطة التنموية الإستراتيجية:

بعد أن عقد اللقاء المجتمعي الثاني بتاريخ 2013/12/23، واستعرضت بنود الخطة من رؤية وأهداف وقضايا ومشاريع تنموية تخدم مدينة بيت لحم، صادقت معظم فئات المجتمع المحلي في المدينة من مواطنين ومؤسسات فاعلة عامة وخاصة ووقعت على العقد المجتمعي، الذي يفيد بالتزامهم تجاه إنجاح مشاريع الخطة بشراكة فاعلة لتحقيق نتائجها وأهدافها التنموية.



### قرار المجلس البلدي باعتماد الخطة التنموية الإستراتيجية لمدينة بيت لحم للسنوات ٢٠١٤ - ٢٠١٧

أقر المجلس البلدي في جلسته رقم ( ٦٨ ) المنعقدة بتاريخ ٢٠١٣/١٢/٤، باعتماد الخطة التنموية الإستراتيجية لمدينة بيت لحم لتشمل الرؤية المجتمعية والأهداف التنموية ومؤشراتها والمشاريع المقترحة وخطة التنفيذ والمتابعة والتقييم وذلك للأعوام (٢٠١٤ - ٢٠١٧)، وعليه وقع رئيس وأعضاء المجلس:

الرقم	الصفة	الإسم	التوقيع
١	رئيس المجلس	السيدة أ. فيرا جورج موسى بابون	
٢	نائب الرئيس	السيد م. عصام وأهم الياس جحا	
٣	عضو المجلس	السيد أحمد إبراهيم خليل كمال	
٤	عضو المجلس	السيد أنطون جورج أنطون سلمان	
٥	عضو المجلس	السيد جورج يوسف سليم حزبون	
٦	عضو المجلس	السيدة حياة محمد خليل نوارورة	
٧	عضو المجلس	السيد خليل محمد مسلم المعطي	
٨	عضو المجلس	السيد روك الفرد روك روك	
٩	عضو المجلس	السيدة رولا خليل محمد الشويكي	
١٠	عضو المجلس	السيد م. سامي جريس أنطون مرة	
١١	عضو المجلس	السيد عوض ابراهيم جادالله شوكة	
١٢	عضو المجلس	السيد ماهر نيقولا ميخائيل فتواي	
١٣	عضو المجلس	السيد نادر عدنان عبدالفتاح يوسف	
١٤	عضو المجلس	السيد نادر يوسف موسى عزيزة	
١٥	عضو المجلس	السيد وليد داود أحمد جواريش	

info@bethlehem-city.org

Manger Square - Bethlehem - Palestine - P.O. Box 48 - Tel 970 - 2 - 2741323 - Fax 970 - 2 - 2741327  
 جامعة القدس - بيت لحم - فلسطين - صندوق بريد ٤٨ - هاتف: ٩٧٠ - ٢ - ٢٧٤١٣٢٣ - فاكس: ٩٧٠ - ٢ - ٢٧٤١٣٢٧











## مدينة بيت لحم

### التسمية

إن اسم مدينة بيت لحم يرجع إلى اسم مدينة جنوب القدس هو بيت إيلي لحاما، أي بيت الآلهة الوثنية لحاما لدى الكنعانيين، ويعني الهة الخير والخصب، وعرفت فيما بعد ببيت لحاما ثم إفراتا أي الخصبة وهي كلمة آرامية ومنهم من قال كلدانية أما بيت بالعربية فهي تعني مكان المبيت أو السكن ولحم جاءت تعبيراً عن خصوبة مراعيها وكثرة ماشيتها، أما بيت لحم بالعبرية فهي بيت الخبز لأن كلمة ليخم تعني الخبز والملاحظ أن دلالتها أي بيت لحم في كل تلك اللغات المشار إليها هي الخصوبة والأرض الطيبة. ويذكر أن العديد من الدول قامت بتسمية مدنها باسم بيت لحم ومنها الأرجنتين، والأوروغواي، والبرتغال، وكولومبيا، والمكسيك والولايات المتحدة الأمريكية. (بيت لحم تاريخ وتراث - الأستاذ نصري بشارة جريس حزبون + كتاب توما بنورة)

### الموقع الجغرافي والخصائص الطبيعية

مدينة بيت لحم، هي إحدى المدن الرئيسية في محافظة بيت لحم، وتقع في شمال المحافظة، وعلى بعد 10 كم (6 أميال) جنوب البلدة القديمة في القدس. يحدها من الشرق مدينة بيت ساحور، ومن الغرب مدينة بيت جالا والدوحة، ومن الشمال مدينة القدس وقرية صور باهر، ومن الجنوب برك سليمان وقرية الخضر وارتاس.

تقع مدينة بيت لحم على ارتفاع 772 متراً فوق سطح البحر المتوسط، يسود فيها مناخ متوسطي معتدل، ذو صيف حار وجاف، وشتاء بارد ممطر. ويبلغ المعدل السنوي للأمطار فيها حوالي 501 ملم، أما معدل درجات الحرارة فيصل إلى 16.3 درجة مئوية، ويتراوح معدل الرطوبة النسبية ما بين 50 - 75%. (وحدة نظم المعلومات الجغرافية - أريج، 2009).

### تاريخ المدينة السياسي

بيت لحم مدينة كنعانية قديمة سكنها الكنعانيون حوالي سنة 2000 قبل الميلاد، ثم توالى عليها مجموعات من القبائل المختلفة في معتقداتها الروحية. وقد مر على المدينة عدد من الغزاة عبر التاريخ، حيث تعرّضت بيت لحم هي وبقية فلسطين للغزو الأشوري والبابلي والفارسي والإغريقي والروماني والبيزنطي. وأعيد بناؤها من قبل الامبراطور البيزنطي جستنيان الأول. ودخلت المدينة تحت الحكم الإسلامي بعد الفتوحات الإسلامية لبلاد الشام وعاش أبناء الديانتين المسيحية والإسلامية في هذه المدينة بروح الإخاء والتعاون وأصبحت تمارس فيها كل الشعائر الدينية بحرية، وبعد ذلك دخلت بيت لحم تحت حكم الصليبيين ثم استعاد المسلمون المدينة من الصليبيين بقيادة صلاح الدين الأيوبي بعد معركة حطين.



وفي عام 1517م دخلت المدينة تحت الحكم العثماني، وبعد تطور وسائل النقل والمواصلات تحولت المدينة إلى مركز جذب هام للحجاج القادمين من أوروبا وانعكست آثاره على الأوضاع في المدينة وازدهرت صناعة الصوف والخزف وغيرها إلا أن سوء الأوضاع الاقتصادية دفع بالكثير من أبناء المدينة إلى الهجرة خارجها. وبعد هزيمة تركيا في الحرب العالمية الأولى، وفي عام 1917م دخلت بيت لحم مع باقي مدن فلسطين تحت النفوذ البريطاني، واتخذها الإنجليز مركزاً لضرب الثوار الفلسطينيين الذين قاوموا الاحتلال الإنجليزي والعصابات الصهيونية.

وبعد توقيع اتفاقية الهدنة عام 1949 بين الكيان الصهيوني والدول العربية مصر والأردن ولبنان وسوريا، ضمت الضفة الغربية ومن بينها بيت لحم إلى الأردن، حتى عام 1967 حيث وقعت المدينة تحت الاحتلال الإسرائيلي. كما اكتسبت أهمية كبيرة لدى اليهود حيث ولد فيها الملك داوود. ووفقاً لاتفاقيات أوسلو، تم نقل السلطات المدنية والأمنية في المدينة إلى يد السلطة الوطنية الفلسطينية عام 1993، وكان تسليمها الرسمي عام 1995. وقد نالت بيت لحم شهرتها العالمية بعد ميلاد السيد المسيح.

## بيت لحم على قائمة التراث العالمي

في حزيران 2012، حققت فلسطين أول انتصار «تاريخي» تجلّى بموافقة الأمم المتحدة على إدراج كنيسة المهد ومسار الحجاج في بيت لحم بالضفة الغربية على قائمة التراث العالمي، وذلك ضمن إجراء عاجل أثناء اجتماع في سان بطرسبورج في شمال غرب روسيا.

تم إدراج "مهد السيد المسيح" بغالبية 13 صوتاً من أصل 21، مقابل ستة أصوات معارضة وامتناع اثنين عن التصويت أثناء جلسة تصويت أعضاء لجنة التراث السادسة والثلاثين السرية في مدينة سان بطرسبورج في جمهورية روسيا الاتحادية في 26 حزيران. ويعد ذلك أول موقع فلسطيني يدرج ضمن لائحة التراث العالمي المهددة بالخطر لمنظمة اليونسكو.

تم إعداد هذا الملف من قبل دائرة الآثار والتراث الثقافي في وزارة السياحة والآثار، بالتعاون مع مركز حفظ التراث الثقافي، بالإضافة إلى مجموعة من الباحثين الفلسطينيين والأجانب، ومؤسسات فلسطينية أخرى. وتم تسليم ملف "إدراج بيت لحم مكان ولادة السيد المسيح: كنيسة المهد ومسار الحجاج" إلى لجنة التراث العالمي في 27 كانون الثاني 2011، وقد تم تأجيل تقييم الملف من قبل اللجنة حتى حصلت فلسطين على العضوية الكاملة في الأمم المتحدة في تشرين الأول 2011.

أما المواقع التي تم الاعتراف بها في قائمة التراث العالمي فحدودها، إلى الشرق، كنيسة المهد والأديرة الثلاثة وهي دير الروم الأرثوذكس، ودير الفرنسيسكان، ودير الأرمن، جنباً إلى جنب مع مساحة صغيرة من الأرض إلى الشرق منها، وإلى الغرب، طريق الحجاج، في مجموع طول يبلغ 712م، والذي يعرف الآن بشارع النجمة، بالإضافة إلى جزء من شارع بولس السادس والجانب الشمالي من ساحة المهد.



ويمتد طريق الحجاج إلى شارع النجمة بدءاً ببوابة دمشق حتى الوصول إلى شارع بولس السادس وساحة المهدي. ويمر سنوياً من هذا الشارع موكب رجال الدين "البطارقة" الذين يمثلون الكنائس الثلاثة للوصول إلى مكان عقد احتفالات عيد الميلاد، حيث يعتبر عيد ميلاد المسيح في مدينة بيت لحم أكبر مناسبة دينية يحتفل فيها المسيحيون في العالم.



## السكان

عام 2007 بلغ عدد سكان مدينة بيت لحم 25,266 نسمة، منهم 12,753 نسمة من الذكور، و12,513 نسمة من الإناث، وبلغ عدد الأسر 5,211 أسرة، وعدد الوحدات السكنية 6,709 وحدة. إلا أن عدد السكان وصل حالياً إلى 32000 نسمة تقريباً. (الجهاز المركزي للإحصاء الفلسطيني، كتاب محافظة بيت لحم الإحصائي السنوي، تشرين ثاني/ نوفمبر، 2010)

## حارات مدينة بيت لحم

تطورت الأحياء السكنية التاريخية في بيت لحم أو حارات بيت لحم على مر العصور. وتتألف كل حارة من عدة عائلات كان يجتمع رجالها معاً لمناقشة شؤون معيشتهم، أعمالهم والمسائل الخاصة. وتمثل هذه الحارات جزءاً من التراث الثقافي في بيت لحم. وهذه الحارات هي: الفراحية، والنجارة، والترجمة، والعناترة، والحريزات، والقواوسة، الفواغرة والسريان. (موقع بلدية بيت لحم الإلكتروني + كتاب توما بنورة)



## حارات بيت لحم اليوم

يقسم سكان مدينة بيت لحم إلى ثماني حارات. تتألف كل حارة من مجموعة عائلات منها الأصلي ومنها من التحق بهذه الحارة أو تلك. وإليكم هذا التقسيم الذي يتبعه الأهليون في الانتخابات أيضا، وهي:



١. **حارة الفراحية:** وسميوا بذلك نسبة إلى جدتهم فرح الذي جاء من وادي موسى عام 600م، وتتكون من العائلات التالية: ناصر، جعار، تويمة، جاسر، أبو عياش، الجمل، يونس، الصقعان، دويري، صليبي، سلامة، الأعمى، الزغبي، قطان، حنانيا، قراعة، سالم، أبو حمود، أبو سعادة، قزاقيا، مرة، ميلاده، زيلج، ماريبا، بلوط، عصفورة، فقوسة، سلمان، أبو الدين، حرب، مسلم، الأعرج، بابون، شحادة، سايح، حيحي، الجدي، السعدي
٢. **حارة الناجرة:** وقد جاؤوا من نجران في اليمن حوالي عام 635م، وهم العلي، مرقص، جقمان، حزيون، حنضل، زروق، أبو ردينة، بعبيش، أبو زيد، والتجأ إليهم عائلة المصو من بيت جالا وقطيبي، ساحوري، سلطي، حكيم ويتبع حزيون: عالول ومهيوب، حبش، مصرية، شريم وأبو دوح. ويعتبر العثابرة أيضا من الناجرة وهم عائلات انسطاس، سمور، سقا، غطاس، نينو، أبو زعرور، حوش، ونصار.
٣. **حارة التراجمة:** وقد اتخذوا هذا الاسم لأنهم عملوا كترجمين، واهتموا بمرافقة الحاج والسياح الأجانب، وعملوا كأدلاء سياحيين حيث أنهم أتقنوا عدة لغات أجنبية كالإنجليزية والفرنسية والإيطالية وغيرها، وهم عائلات دعيق، سوادي، أبو خليل، ميكيل، بطارسة، منصور، دبدوب، جابرية، صابات، أبو جابر، أبو العراج، داود، فليفل، طلماس، طارود، وأبو فليحة.
٤. **حارة العناترة:** وقد جاؤوا من تل عنتر إلى الجنوب من قصر هيرودوس حوالي عام 1700م، وهم عائلات فريج، قنواطي، بندك (خبز، طافش، اقطيش وسلمي) وشاهين، يلتحق بهم الخرسان وهم عائلات متري، حزينة، الراهب وبربارة.



٥. **حارة الحريزات:** وقد جاؤوا من أم طوبا إلى الجنوب من القدس، وهم عائلات زرزر، بطو، الحزين، صافية، البحري، أبو حمامة، سلعوس، أبو جارور، أبو صبحه، رياضي، سلامة، الحريزي، والغزاوي.
٦. **حارة القواوسة:** فقد عرفوا بذلك استنادا إلى ذلك الشخص الطويل القامة، الذي يرتدي بذلة خاصة موشاة بالقصب، وعلى رأسه طربوش أحمر، وعلى جنبه سيف، وبيده عصا طرفها السفلي من المعدن، حيث يدق أو يقرع الأرض فاتحا الطريق أمام البطريك أو القنصل، وقد سمي قواسا. وهم عائلات قواس، قرنفل، جبا، أندونية، معمر، مرزوقة، اللوصي، ثلجية، عطوان، أبو مقحار.
٧. **حارة الفواغرة:** وقد جاؤوا من قرية فاغور إلى الجنوب الغربي من برك سليمان. وهم العطايات وتشمل عائلات الهريمي، شوكة وزيادة، ثم المراعشة وهم شخطور، شحادة وحمد، ثم المطور وهم عابدة، هرماس وحميدة، ثم عائلة الخطيب.
٨. **حارة السريان:** وهي ليست من حارات بيت لحم التاريخية، وقد كان في المدينة عدد قليل من السريان منذ القديم إلا أن معظم العائلات السريانية التي تكون الطائفة اليوم في بيت لحم جاءت بعد المذابح التركية قبل وأثناء الحرب العالمية الأولى. والعدد الأكبر جاء من اسفس ثم معسرته وأرخب ومدو وكلها في تركيا. ومن العائلات السريانية الموجودة في بيت لحم: أسمري، باسوس، بطو، بهنان، بيرو، بيكي، جبرا، خانو، دنحو، سفر، شاهين، الطويل، عسكي، كتانة، كتلو، كندو، مراد، مرديني، مصري، مليحة، ميرزا، نعمة، نيسان، هزو، يونان. (تاريخ وتراث بين لحم - نصري حزون + كتاب توما بنورة)





## المخيمات

تضم منطقة بيت لحم ثلاثة مخيمات رئيسية هي مخيم عايدة، مخيم بيت جبرين (العزة)، ومخيم الدهيشة. وقد تأسست هذه المخيمات فوق قطعة من الأرض استأجرتها الأونروا من الحكومة الأردنية، بعد نزوح العديد من الفلسطينيين بعد نكبة عام 1948.

### مخيم عايدة

تأسس عام 1950 بين مدينتي بيت لحم وبيت جالا. ويمتد فوق مساحة من الأرض تبلغ 0,71 كيلومتر مربع استأجرتها الأونروا من الحكومة الأردنية، ويقع في شمال مدينة بيت لحم. وتعود تسمية مخيم عايدة بهذا الاسم، نسبة إلى صاحبة الأرض التي أسس وأقيم عليها المخيم، حيث كان به قهوة تسمى قهوة عايدة، ونظرا للرباط الاسم بالعودة حافظ أهل المخيم على هذا الاسم أملا بالعودة إلى أراضيهم داخل الخط الأخضر. ويعود تأسيس هذا المخيم لعام 1948م، وينتمي اللاجئون الأصليون في المخيم إلى 43 قرية دمرتها قوات الاحتلال الإسرائيلي عامي 1948 و1967، 17 قرية منها تابعة للجزء الغربي من منطقتي القدس والخليل، منها قرية الولجة، وخربة العمر، وقبو، وعجور، وقرية علار، ودير أبان، والمالحة، ورأس أبو عمار، وبيت نتيف.

ويعيش في المخيم أكثر من 4700 لاجئ مسجل، يحصلون على الخدمات المقدمة من الأونروا. وسكان المخيم يعانون من مشاكل عدة تتمثل إحداها بوجود نسبة بطالة تبلغ 64٪، كما يعاني 8.7٪ من السكان من فقر مدقع. وإضافة إلى ذلك، فإن المخيم يعاني من مشكلة الاكتظاظ السكاني الشديد، والبنية التحتية التالفة وأزمة شبكة المياه والمجاري بالإضافة إلى أزمة المياه المتمثلة بانقطاع المياه لفترات طويلة في فصل الصيف في عدة أحياء من المخيم. كما يعاني المخيم من مشاكل أخرى كعدم توفر مرافق صحية فيه، وعدم وجود مكب نفايات صحي. وقد تعرض المخيم لصعوبة شديدة بشكل خاص خلال الانتفاضة الثانية عندما أصيبت المدرسة بأضرار بالغة علاوة على أنه تم تدمير 29 وحدة سكنية خلال الاجتياح الإسرائيلي. (دليل مخيم عايدة - معهد الأبحاث التطبيقية أريج 2010 (www.unrwa.org))

### مخيم بيت جبرين للاجئين (العزة)

تأسس بيت جبرين أو مخيم العزة عام 1950 في شمال مدينة بيت لحم. وهو يعد أصغر مخيم للاجئين في الضفة الغربية حيث تبلغ مساحته 0.02 كيلومتر مربع فقط، وبني على قطعة أرض قامت الأونروا باستئجارها من الحكومة الأردنية. وسمي مخيم بيت جبرين بهذا الاسم، حيث أن ما يعادل 50٪ من سكان المخيم ينحدرون من قرية بيت جبرين التي تقع على التلال الغربية لمدينة الخليل عام 1948م. كما يطلق عليه أيضا اسم مخيم العزة نسبة إلى عائلة العزة النازحة من قرية بيت جبرين، والتي تشكل ما يزيد عن 60 بالمئة من سكان المخيم.



يعود أصل سكان المخيم إلى عدد من القرى الفلسطينية التي دمرتها قوات الاحتلال الإسرائيلية في حربي 1948 و1967م. وهذه القرى هي: قرية بيت جبرين، قرية بيت نتيف، قرية عّار، قرية زكريا، بلدة بئر السبع، قرية اللتينة، قرية تل الصافي، عين كارم، المالحة، قرية رعنا، قلالية صرعة، قرية القباب، قرية بيت دجن. ويعيش في المخيم أكثر من 1,529 لاجئ مسجل، يحصلون على الخدمات المقدمة من الأونروا. وسكان المخيم يعانون من مشاكل عدة تتمثل إحداها بوجود نسبة بطالة تبلغ 30%، بالإضافة إلى أزمة المياه المتمثلة بانقطاع المياه لفترات طويلة في فصل الصيف في عدة أحياء من المخيم. كما يعاني المخيم من مشاكل أخرى كعدم توفر مرافق صحية فيه، وعدم وجود مكب نفايات صحي(دليل مخيم العزة - معهد الأبحاث التطبيقية أريج 2010 (www.unrwa.org))

## مخيم الدهيشة

تأسس عام 1949 فوق مساحة من الأرض تبلغ 0.31 كيلومتر مربع ضمن حدود بلدية بيت لحم، وذلك على أرض استأجرتها الأونروا من الحكومة الأردنية، ويقع إلى الجنوب الغربي من مدينة بيت لحم. وسمي المخيم بهذا الاسم نسبة إلى أرض المخيم التي أقام فيها اللاجئون، حيث أنها كانت أرضا مليئة بالأشجار، وباللهجة المصرية تدعى هيشة، وقد حرّفت وسميت بدهيشة. وقد كان فيه سابقا معسكرا للجيش المصري.

ويعيش في المخيم 13,000 لاجئ مسجل، يعود أصلهم إلى أكثر من 46 قرية من قرى القدس والخليل، تهجروا منها خلال حربي عامي 1948 و1967م. ويعاني سكان المخيم من نسبة بطالة عالية تبلغ 40%. كما يعاني المخيم من مشاكل أخرى تتمثل بضعف وقدم شبكة الصرف الصحي، بالإضافة إلى عدم وجود مكب صحي للنفايات، وتعاني مدارس المخيم من اكتظاظ شديد في عدد الطلاب، بالإضافة إلى نقص في الكادر الأكاديمي فيها، ويحوي المخيم على عدة مرافق صحية، إلا أنها ينقصها الكادر الصحي أيضا.(دليل مخيم الدهيشة - معهد الأبحاث التطبيقية أريج 2010)

## شوارع المدينة

تعتبر البلدة القديمة في بيت لحم أهم مناطقها على الإطلاق لوجود أهم المعالم الدينية المسيحية فيها، وهي تتوسط المدينة وشوارعها، ومن أهم تلك الشوارع: شارع النجمة، شارع القدس الخليل، شارع المهدي، شارع بيت ساحور، شارع يوحنا بولس السادس، شارع السينما، شارع الفريز، شارع جمال عبد الناصر.



## زيارات مهمة لمدينة بيت لحم

تعتبر مدينة بيت لحم من أهم المدن الفلسطينية لإقامة المؤتمرات والمحافل الدولية. وقد شهدت العديد من الاحتفالات والمناسبات منها استقبال الرئيس الأمريكي السابق جورج دبليو بوش، وبيل كلينتون، والرئيس الأمريكي الحالي باراك أوباما أثناء زيارتهم لكنيسة المهد، إضافة إلى استضافتها للمؤتمر الاقتصادي العربي واستضافتها لمؤتمر حركة التحرير الوطني الفلسطيني (فتح) السادس. ومن بين أكثر الزيارات المهمة لبيت لحم، هي زيارة أربع باباوات من الفاتيكان إلى المدينة، كانت آخرها زيارة قداسة الحبر الأعظم البابا فرنسيس في 25 أيار 2014. (الجهاز المركزي للإحصاء الفلسطيني، كتاب محافظة بيت لحم الإحصائي السنوي، تشرين ثاني/ نوفمبر، 2010 + موقع حراسة الأراضي المقدس)

## أهمية المدينة الدينية والأثرية والسياحية

إن مدينة بيت لحم هي من أقدس المواقع المسيحية في العالم كونها المدينة التي فيها السيد وُلِدَ يسوع المسيح، وبسبب قدسية مدينة بيت لحم لدى العالم المسيحي فكانت سبب وجود العديد من الأماكن المقدسة المسيحية ككنيسة مغارة الحليب وغيرها. وكونها مدينة ميلاد الطفل يسوع تحظى المدينة بشعبية واسعة وترتبط بعيد الميلاد، كانت كنيسة المهد هي الأولى بين الكنائس الثلاث التي بناها الإمبراطور قسطنطين في مطلع القرن الرابع الميلادي حين أصبحت المسيحية ديانة الدولة الرسمية عام 326 للميلاد. دخلت كنيسة المهد سنة 2012 قائمة مواقع التراث العالمي، وهي أول موقع فلسطيني يدرج ضمن لائحة التراث العالمي لمنظمة اليونسكو.

ويوجد في المدينة أيضاً عدد من المساجد، أهمها مسجد عمر بن الخطاب الذي يقع مقابل كنيسة المهد. كما أنها منطقة غنية بالمواقع ذات الأهمية التاريخية والدينية، ففيها أطلال رومانية، وبيزنطية، وإسلامية، وصليبية. بالإضافة إلى ذلك، هناك العديد من المواقع ذات الأهمية الخاصة لأتباع الديانات الثلاث التوحيدية، لذا تعتبر هذه الأرض مقدسة، حيث يوجد فيها: قبر راحيل، وآبار الملك داوود، قناة المياه، وغيرها، ما جعلها من أهم المدن السياحية في العالم حيث بلغ عدد الحجاج والسياح الوافدين إليها مليون سائح سنوياً. ويوجد في بيت لحم أكثر من 30 فندقاً ومنتجعا سياحياً وأكثر من 138 مطعماً.



## الأماكن الدينية

### كنيسة المهد



كانت مدينة بيت لحم وكنيسة المهد على مدار الألف وخمسمائة سنة الماضية وحتى وقتنا الحاضر مزاراً للحجاج حيث دأبوا على القدوم من الجهة الشرقية للطريق التقليدي من مدينة القدس إلى الكنيسة، ويعرف هذا الطريق اليوم رسمياً بشارع الحجاج. حيث يمثل إيجاد كنيسة المهد بدايات الديانة المسيحية والمكان الأكثر قدسية في المسيحية منذ القرن الثاني الميلادي على الأقل، كونه مكان مولد يسوع المسيح له المجد، إذ بنيت الكنيسة فوق المغارة التي وُلد في داخلها يسوع المسيح، وبهذا تعتبر أول موقع تاريخي في فلسطين يتم إدراجه ضمن قائمة التراث العالمي في الأمم المتحدة، كما أنها مدرجة ضمن قائمة التراث العالمي المهددة بالخطر.

تم إنشاء كنيسة المهد لأول مرة سنة 326م، حيث تعتبر هي الأولى بين الكنائس التي بناها الامبراطور قسطنطين بإشراف والدته الملكة هيلانة، ثم جعل المسيحية الديانة الرسمية للإمبراطورية. وفي عام 529 م، تم تدمير الكنيسة خلال التمرد السامري، فأرسل الامبراطور جوستنيان مهندساً ليبلغ عن الأضرار التي حلت بالكنيسة، وبنى مكانها الكنيسة الموجودة حالياً. في عام 614م، قام الفرس باجتياح فلسطين، ودمروا مدينة بيت لحم ما عدا كنيسة المهد، لأنهم رأوا هذه اللوحة من المجوس مرتدين فيها زي الفرس. ومع وصول الصليبيين في 1099 - 1187م، تم بناء دير على الجانب الشمالي للكنيسة. ثم أصبحت الكنيسة مركزاً لتتويج الملوك الصليبيين من القدس. كما سبب زلزال ضرب المدينة عام 1834م بعض الخراب في الكنيسة رُغم في عهد السلطان عبد المجيد وزمن إبراهيم باشا (1836-1857) ووجدت صفائح الرصاص. وفي عام 1933، وبسبب ظروف خطيرة لمبنى الكنيسة،



أمرت الإدارة البريطانية بعمل مسح هيكلية للمبنى، وهو ما سلط الضوء على أرضية من الفسيفساء القديمة. وتم البدء بإنشاء الكنيسة الأولى "كنيسة قسطنطين"، بناء على طلب القديسة هيلانة وبرعاية ابنها الامبراطور قسطنطين الأول عام 326م. لكنها دمرت على يد السامريين عام 529م. أما الكنيسة الحالية فبناها الامبراطور جوستنيان في منتصف القرن السادس الميلادي لتحل محل الكنيسة الأولى. ورغم كل التغييرات التي حصلت لاحقاً لا زالت كنيسة المهدي تعتبر أقدم كنيسة في التاريخ المسيحي موجودة حتى يومنا هذا.

منذ العصور المتوسطة، دُمجت الكنيسة في مجمع مباني كنسية أخرى، خاصة الأديرة؛ لهذا السبب تتميز الكنيسة اليوم بمظهر عمراني غير عادي يشرف عليها أعضاء من الكنيسة الأرثوذكسية، وكنيسة فرنسيسكان وكنيسة الأرمن بالشراكة وفقاً لوثيقة الوضع القائم الذي أفرزته اتفاقية برلين التي وُقعت سنة 1878.

### مغارة الميلاد في كنيسة المهدي



أما مغارة الميلاد، والتي تعارف عليها الأُولون، ويؤمن المسيحيون أنها المكان الذي وضعت فيه مريم العذراء طفلها يسوع، توجد على أرضيتها نجمة فضية لها 14 سهماً أو شعاعاً موجودة في المذود المزيّن بالمرمر كتب عليها باللاتينية 1717AD Hic De Virgin Maria Jesus Christus Natus Est. وتفسيرها: **هنا وضعت العذراء مريم ابنها يسوع المسيح 1717م.** وأزيلت هذه النجمة عام 1847، ما ساهم في اندلاع حرب القرم 1854 واستبدلت بنجمة فضية مقدمة من السلطان العثماني عام 1853.

ويوجد درج من الحجر الوردي الأحمر على جانبي المغارة التي ولد فيها يسوع المسيح له المجد، وداخل المغارة على الجانبين يرى الناظر درجين مركزيين شبه دائريين يشكلن معا حفرة مخروطية الشكل تنزل تحت أرضية الكنيسة حيث يوجد الدرج الثاني المزين وباب.



إن الحائط على جانبي الباب مغطى بالقماش الحريري الفضي، وأما الباب البرونزي، فرغم أنه يعود للحقبة الصليبية يعكس الأثر البيزنطي. وتحت الباب والحائط يوجد بسطة درج تنزل إلى أرضية مغارة المهد المبلطة بالرخام شرق قاعدة الدرج. وفي هذه الأرضية يوجد نجمة وضعت أصلاً عام 1717 لتدل على مكان مولد يسوع المسيح.

ويتضح المفهوم البيزنطي للمهد في آثار الموزاييك الموثقة داخل المغارة. وتشمل المشاهد هناك يسوع المسيح في المذود إضافةً إلى قوس مفتوح ومذود من الحجر حيث يذكر بتصميم مسيحي قديم، ومريم العذراء بمخطوطات لاتينية، ورعاة، والطفل وهو يستحم والثلاثة ملوك، والقديس يوسف وهو يجلس على قدمي السيدة مريم العذراء. إن جدران المغارة مغطاة جزئياً بالرخام وكذلك بالقماش الحريري المرمرى.

ويوجد في القاعدة الجنوبية الغربية لبيت الدرج الجنوبي ثلاث درجات تنحدر نحو المغارة السفلي الذي يذكر بوضع الطفل يسوع المسيح في المذود. وتزين الأعمدة المغلفة بالرخام منذ الحقبة الصليبية زوايا المغارة إضافةً إلى بقايا الأعمدة الأكثر قدماً التي تدل على دعائم السقف القديمة. ويوجد أيضاً حفرة في الزاوية الشمالية الغربية للمغارة التي يُعتقد بأن نجمة بيت لحم سقطت فيها بعد إرشاد الحكماء إلى هذه النقطة. وفي الزاوية الجنوبية الغربية يوجد باب يفتح نحو الممر الذي يربط مغارة المهد من الجهة الشمالية للكنيسة في الأسفل وكنيسة القديسة كاترينا. إن جدران المغارة مبنية من الحجارة المقصورة أو الحجارة الطبيعية. وسقف المغارة مبنية أيضاً من الحجارة مثله مثل الجدران، وأما المصطبة فهي مبلطة جزئياً بالحجر الوردي. ولا يعرف حتى الآن مدى مجمع الكهوف التي تعتبر مغارة المهد جزء منها.

## كنيسة القديسة كاترينا





تقع كنيسة القديسة كاترينا بالقرب من كنيسة المهد إلى الشمال، ويوجد باب في الحائط الغربي لكنيسة المهد يفتح نحو ممر يؤدي إلى باحة القديس أوغستين المقنطرة التي تعود للقرن الثاني عشر. أقيمت كنيسة القديسة كاترينا عام 1882 على انقاض دير أوغستين الذي يعود للقرن الثاني عشر من قبل الآباء الفرنسيين.

وتحوي الكنيسة الجديدة والتي لا زالت موجودة ثلاثة أروقة ومذبحين بحيث خصص المذبح الواقع إلى اليمين للقديس أنتوني والواقع إلى اليسار للقديس فرنسيس. ويوجد أيضاً مشكاة في الجهة الجنوبية للكنيسة ويوجد في المشكاة مذبح وتمثال للسيدة العذراء مريم وولدها يسوع بحيث تستخدم هذه المشكاة في احتفالات عيد الميلاد.

إن كنيسة القديسة كاترينا هي الكنيسة الرعوية لطائفة اللاتين في بيت لحم، وفيها يقام قداس منتصف الليل لعيد الميلاد المجيد للتابعين للتقويم الغربي، ومنها يقوم بطريك اللاتين بإقامة الصلاة في مغارة المهد أيضاً، وذلك يوم 24 كانون أول من كل عام. ثم يقيم احتفالاً دنيا يوم 25 كانون أول، ويستقبل المهنيين وأبناء الطائفة، وفي هذه الكنيسة تتم جميع الطقوس الدينية من عماد، وزواج ودفن للموتى. ويوجد لدى هذه الكنيسة سجل لجميع عائلات وافراد مدينة بيت لحم اللاتين منذ عام 1614م وحتى الآن، ويستطيع المرء تتبع شجرة عائلته إلى تلك الحقبة من الزمن. (تاريخ وتراث بين لحم - نصري حزيون) + (ملف الترشيح)

أما كنيسة القديسة كاترينا، ومغر القديس جيروم، وطريق الحجاج، فكل منها تحمل في جنباتها تاريخاً وحضارة وتراثاً أعطى مدينة بيت لحم أهميتها الدينية والتاريخية. فكنيسة القديسة كاترينا أقامها الآباء الفرنسيين عام 1882م، على أنقاض دير القديس أوغستين الذي يعود للقرن الثاني عشر. إن بناء هذه الكنيسة يعكس تقليداً مسيحياً وثق أول مرة في القرن الخامس عشر حيث احتفلت القديسة كاترينا الإسكندرية بزواجها الرمزي من السيد المسيح.

أما عن مغر القديس جيروم، والتي بنيت فوقها كنيسة المهد، فقد عاش فيها القديس أكثر من 30 عاماً منكباً فيها على ترجمة الكتاب المقدس مستعيناً بمراجع وكتب مكتبة الإسكندرية، وخبرة بعض علماء عصره. ولا تزال ترجمته للكتاب المقدس هي المتداولة إلى الآن



## مغارة الحليب



تقع مغارة الحليب على بعد عدة أمتار إلى الجهة الشرقية من كنيسة المهد، ويدعى الشارع الذي تقع فيه بشارع مغارة الحليب. وفقا للتقليد المسيحي، بقيت السيدة العذراء مع القديس يوسف النجار والطفل يسوع لفترة قصيرة في هذا المغارة. حيث توقفت العائلة المقدسة هناك خلال رحلتهم الى مصر؛ وفي أثناء الرضاعة سقطت بعض نقاط من الحليب محولة الصخر إلى اللون الأبيض. ولذلك دعت بمغارة الحليب. إن سكان مدينة بيت لحم من مسيحيين ومسلمين يتبركون بهذا الصخر إذ يعتقدون أنهم إن أذابوا قطعة منه في الماء وشربته النساء المرضعات فإنه يزيد من غزارة الحليب. بالإضافة إلى أن العديد من الحجاج والزوار من جميع أنحاء العالم يأتون ليحصلوا على قطع صغيرة من الحجر الأبيض طلبا في الحصول على بركة من الأرض المقدسة.

إن هذه الكنيسة الصغيرة تتكون من مغارتين طبيعيتين من الصخر الأبيض، أضيف إليها البنيان الحالي، ويوجد فيها هيكل في المغارة الرئيسية، وآخر في المغارة الصغيرة، وعند نزول الدرج يشاهد المرء منظرا للعائلة المقدسة أثناء الهروب إلى مصر. ويقال أنّ الأرض المحيطة بذلك المكان كانت جرنأ أو بيدرا للقمح والشعير والعدس لأهالي بيت لحم، وقد أعطوها للأباء الفرنسيين مقابل تعليم أولادهم في مدرسة ترانسنا مجانا. أما البناء الحالي فيرجع تاريخه إلى عام 1872م، حيث عثر على بعض الآثار من عهد الفرنجة، وبعض الفسيفساء من العهد البيزنطي. وفي عام 1935م قدّم أحد أبناء بيت لحم، وهو المهندس عيسى عبد الله حزبون، نذرا إكراما للسيدة العذراء. فقام ببناء الأقواس والزخارف على مدخل الكنيسة وزيّن الدرجات التي ينزل منها إلى المغارة بالزخارف الصدفية. وهناك نص باللغتين العربية واللاتينية على الجهتين اليمنى واليسرى يشير إلى اسم عيسى حزبون وزوجته، وكذلك عام التقدمة. وقام الآباء الفرنسيين في 2007 بتوسيع المكان وبناء كنيسة أكبر، ليقام فيه القداديس بعيد السيدة العذراء مريم. (تاريخ وتراث بيت لحم - نصري حزبون + جولة في تاريخ الأراضي المقدسة - حنا جقمان + كتاب توما بنورة)



## كنيسة القديس يوسف



على الطريق المنحدر من بيت لحم إلى حقل الرعاة شرق مغارة الحليب، تقع كنيسة القديس يوسف، ذات جرسية صغيرة متواضعة، حيث اعتقد المسيحيون الأوائل بأن العائلة المقدسة قد استراحت في ذلك المكان في طريقها إلى مصر، وقد اشترى الآباء الفرنسيون الأرض الموجودة عليها الكنيسة عام 1873م، وشيدوا كنيسة صغيرة على آثار بيزنطية قديمة عام 1908م، أما حديثاً فقد أضافوا ديرا لراهبات الدومينيكان. ويقام في المكان احتفال خاص بعيد مار يوسف في 19 آذار من كل عام. (تاريخ وتراث بيت لحم - نصري حزيون + جولة في تاريخ الأراضي المقدسة - حنا جقمان + كتاب توما بنورة)

## مسجد عمر بن الخطاب





مسجد عمر هو أقدم مسجد في بيت لحم. ويعتبر المسجد الرئيسي في المدينة. وقد خصص هذا المسجد لذكرى الخليفة عمر بن الخطاب الذي زار مدينة بيت لحم في 637م بعد أن كان قد أصدر مرسوما تعهد السلامة لجميع المسيحيين ورجال الدين واحترام مقدساتهم. ولم يتم إجراء أي تحسين أو تحديث من خلال النظام العثماني أو في عهد الانتداب البريطاني. ومع ذلك، في عام 1955 خلال الحكم الأردني، تم تجديد مسجد عمر تماما. ومن الممارسات العرفية للمسلمين والمسيحيين في بيت لحم تقديم زيت الزيتون لإضاءة المسجد. وهو ما يمثل دليلا على التعايش بين المسيحيين والمسلمين في المدينة. (مركز حفظ التراث الثقافي)

## الأماكن التاريخية

### قبر راحيل



عند المدخل الشمالي من القدس الى بيت لحم، أقام يعقوب نصبا تذكاري على قبر زوجته راحيل التي توفيت في هذا المكان في طريقهم إلى بيت لحم أثناء ولادة طفلها بنيامين. وفي عام 1560م، قام محمد باشا بتشيد أربعة جدران جانبية، واستعاض عن هرم مكون من 12 حجر بقبة.

وفي القرن 19، أضاف موسى مونتيفيوري غرفتين إلى دهليز مربع، والذي أعطى مظهر القبر الذي ما زال قائما إلى اليوم. كما حصل لليهود مفتاح قبر راحيل، وأضاف دهليز مربع الفقراء مع المحراب للمسلمين. هكذا يسمى موقع اليوم قبر راحيل وكذلك مسجد بلال بن رباح. واليوم قبة راحيل ومسجد بلال بن رباح هما تحت السيطرة الإسرائيلية، ولا يمكن للفلسطينيين الوصول إلى المسجد.



## آبار النبي داود



على بعد كيلو متر واحد ونصف من ساحة المهد، متخذين طريق الشارع الجديد، وعلى الجهة اليسرى، يوجد درجات تؤدي إلى مركز العمل الكاثوليكي، بالإضافة إلى عدة آبار ماء يطلق عليها اسم آبار النبي داود. وفي هذا المكان يوجد ثلاثة آبار عميقة حفرت في الصخر لجمع مياه الأمطار، لاستعمالها للشرب للسكان ومواشيهم وزراعتهم. وقد تم ذكر هذه الآبار في العهد القديم في التوراة في صموئيل الثاني. ويعتقد أن هذه الآبار ذات أصول كنعانية، ويوجد بقايا دير قديم بيزنطي الأصل مع كنيسة باسم داود النبي، وأرضية الكنيسة مصفوفة بالفسيفساء وعليها كتابات واضحة باللغة اليونانية، شمل بعضها الآيات 19 و20 من المزمور 118 والتي تقول: «افتحوا لي أبواب البر أدخل فيها وأحمد الرب، هذا الباب للرب، الصديقون يدخلون فيه».

وتحت أرضية الكنيسة القديمة، توجد مدافن بيزنطية عدة حفرت في الصخر يبلغ عددها 96 قبراً ينزل إليها من فوهة الهيكل، وهي عبارة عن مغر تحوي الواحدة منها من قبرين إلى ستة قبور حفرت في الصخر بجانب بعضها البعض، دفن فيها مسيحيون حيث يوجد صلبان على بعضها، والأرجح بأنها قبور سكان الدير الذين عاشوا هناك، ويسود الاعتقاد بأن تاريخ هذه الكنيسة يرجع إلى عهد الامبراطور جوستينيان 530م. وقد ساد اعتقاد خاطئ بين البعض على أن الملك داود قد دفن في إحدى هذه القبور إلا أنها بيزنطية الأصل، وحسب التقليد اليهودي فإن مكان قبر الملك داود ما زال مجهولاً، يقع على جبل صهيون الواقع في الزاوية الجنوبية الشرقية خارج سور القدس الحالي، في مكان اتخذ مقبرة ملكية للملك داود وأهل بيته. (تاريخ وتراث بين لحم – نصري حزبون + جولة في تاريخ الأراضي المقدسة – حنا جقمان + كتاب توما بنورة)



## احتفالات عيد الميلاد المجيد

يعتبر عيد الميلاد من أهم الاحتفالات الدينية والشعبية لدى سكان محافظة بيت لحم، حيث تحتفل الطوائف الكاثوليكية والبروتستانتية بتاريخ 25 كانون الأول، أما الكنيسة اليونانية والسريانية والمسيحيين الأقباط فيحتفلون بتاريخ 7 كانون الثاني، والمسيحيين الأرمن الأرثوذكس في 19 كانون الثاني. يمرُّ موكب بطريرك الكنيسة الكاثوليكية يوم 24 كانون الأول، وموكب بطريرك الكنيسة اليونانية يوم 6 كانون الثاني، عبر شارع النجمة وصولاً إلى ساحة المهد، حيث يكون في استقبالهم كل من رئيس وأعضاء مجلس بلدية بيت لحم ومحافظ محافظة بيت لحم وقائد الشرطة ووزير السياحة والآثار والعديد من الشخصيات والاعيان ورؤساء وأعضاء الجمعيات الخيرية.

تقوم بلدية بيت لحم في كل عام في شهر تشرين الثاني بتزيين المدينة بالأضواء الملونة وزينة عيد الميلاد المميزة، كما تقوم بتعليق الياфاطات متمنية لأهالي المدينة ولجميع السياح الزائرين عيد ميلاد مجيد.





في شهر كانون الأول من كل عام، يقوم رئيس بلدية بيت لحم، بالإعلان عن رسالة مدينة بيت لحم إلى العالم وانطلاق فعاليات أعياد الميلاد المجيدة من خلال إقامة مؤتمر صحفي. وتحتفل المدينة بإضاءة شجرة الميلاد في ساحة المهد في بداية شهر كانون أول، بحضور الآلاف من المواطنين والسياح الأجانب من جميع أنحاء العالم. كما تقوم البلدية بإقامة سوق عيد الميلاد المجيد تباع فيه الزينة والتحف والهدايا والأطعمة الخاصة بعيد الميلاد المجيد، وتمتلئ أرجاء المدينة وخاصة ساحة المهد بصوت الترانيم الدينية وموسيقى المجموعات الكشفية الفلسطينية.

## بلدية بيت لحم





يشرف على إدارة المدينة بلدية بيت لحم التي تعد من أقدم البلديات في فلسطين، حيث تأسست عام 1872، وقد تولى المجلس البلدي الحالي المنتخب منصبه في تشرين ثاني عام 2012، ويتألف من 15 عضواً، برئاسة الأستاذة فيرا بابون، لتكون بذلك أول سيدة تتولى منصب رئيس البلدية في تاريخ مدينة بيت لحم. كما يبلغ عدد الموظفين والعاملين في بلدية بيت لحم (180) موظفاً وعاملاً، مقسمين على وحداتها وخدماتها المختلفة.

تمتلك البلدية مقراً دائماً لها مقابل كنيسة المهد في ساحة المهد، وتقدم العديد من الخدمات للمواطنين، ولحرصها على تسهيل معاملات المواطنين وتيسير تقديم الخدمات لهم، تعمل بلدية بيت لحم حالياً على إنشاء مركز لخدمات الجمهور. كما تقوم بتنفيذ مشاريع كثيرة في المدينة، بالإضافة إلى تعزيز العلاقات الدولية إذ قامت بلدية بيت لحم بتوقيع (76) اتفاقية توأمة مع العديد من مدن في العالم وخاصة المدن الأوروبية مثل مدن إيطاليا، فرنسا، ألمانيا وغيرها.

في عام 1872، تولى رئاسة أول مجلس بلدي ميخائيل أبو سعادة. وبعد انتخابات عام 1976 والتي فاز بها رئيس البلدية حينها المرحوم الياس فريج لم تجرى انتخابات لمدة 25 سنة. وعند دخول السلطة الوطنية الفلسطينية عينت وزارة الحكم المحلي مجلساً جديداً مكوناً من 15 عضواً برئاسة حنا ناصر، الذي كان نائباً لرئيس البلدية منذ عام 1976. أما في أيار من العام 2005 تم إجراء انتخابات بلدية وانتخب مجلس جديد مكون من 15 عضواً برئاسة د. فكتور بطارسة.

وفي عام 2012، تم انتخاب أ. فيرا بابون كأول امرأة ترأس مجلس بلدية بيت لحم، بالإضافة إلى 14 عضواً من أبناء مدينة بيت لحم. ويعمل المجلس البلدي الحالي على تحقيق رؤيا مدينة بيت لحم لتكون «عاصمة الميلاذ ومهد السلام، متعددة الثقافات، تزرخ بالتراث الفلسطيني، سياحية، آمنة، خضراء، نظيفة، تتحقق فيها التنمية المستدامة». كما وضع المجلس البلدي رؤيا لبلدية بيت لحم يتحقق فيها «العمل المتسمم بالصدق والشفافية لصالح أفراد مجتمع بيت لحم وزوارها، والنهوض بخدماتها ومشاريعها التنموية».

### من الخدمات التي تقدمها البلدية:

- تنظيم وتخطيط المدينة وشوارعها
- إصدار رخص الأبنية
- إصدار رخص الحرف والصناعات
- إنارة شوارع المدينة
- الإشراف على أمور الأسواق التي تملكها البلدية (عدد 2)
- تنظيف شوارع المدينة وجمع النفايات



هذا بالإضافة إلى الخدمات الأخرى التي تقدمها دوائر البلدية للجمهور كإصدار الشهادات والإشراف على تنظيم وتحضير المدينة خلال فترة أعياد الميلاد المجيدة والأعياد الدينية والوطنية الأخرى، وتسهيل الفعاليات المختلفة التي تقام في المدينة كالمؤتمرات الدولية وزيارات رؤساء الدول وغيرها العديد.

أما بالنسبة للسياح والحجاج فإنّ بلدية بيت لحم تعمل جاهدة من أجل أن تكون زيارة الوفود السياحية للمدينة ناجحة، لذلك تقيم العديد من المشاريع التي تجذب السياح لزيارة الأماكن الأثرية والدينية في المدينة وتقدّم الخدمات المختلفة لهم، بالإضافة لذلك تتعاون البلدية مع العديد من المؤسسات في بيت لحم في هذا الشأن.

في الجانب المحلي يتواصل المجلس البلدي مع المواطنين ومؤسسات المدينة من خلال لجان خاصة شكلها لهذا الغرض، تهدف هذه اللجان إلى الإطلاع على الاحتياجات المختلفة داخل المدينة، ومن خلال ذلك تقوم البلدية بإعداد المشاريع التي من شأنها تحسين الخدمة المقدّمة للمواطنين.

في الجانب الدولي ترتبط بلدية بيت لحم بعلاقات توأمة مع أكثر من (76) مدينة حول العالم للتعاون في مجالات عديدة وتبادل المعلومات والثقافات والخبرات، حيث تعتبر هذه المدن جسراً يربط بيت لحم بالعالم الخارجي ويعكس قضيتنا الفلسطينية العادلة.

### خطة البناء المؤسسي لبلدية بيت لحم

دأبت بلدية بيت لحم على إعداد خطة بناء مؤسسي لعام 2013، لتحديد أولوياتها في عملية التخطيط والتطوير بتنفيذ مؤسسة مجتمعات عالمية وبتمويل من الوكالة الأمريكية للتنمية، وقد شارك في إعداد الخطة ومتابعة تنفيذ مشاريعها فريق عمل من كادر الإدارة العليا في البلدية وبعض أعضاء المجلس البلدي، وهم أعضاء لجنة البناء المؤسسي التالي أسماؤهم:

- |    |               |                   |
|----|---------------|-------------------|
| 1. | أ. فيرا بابون | رئيسة البلدية     |
| 2. | م. عصام جحا   | نائب رئيس البلدية |
| 3. | م. سامي مرة   | عضو مجلس بلدي     |
| 4. | جورج حزبون    | عضو مجلس بلدي     |



5.	أنطون مرقص	مدير عام البلدية
6.	أ.رائدة حنانيا	مدير دائرة الجودة ونظم المعلومات
7.	م. جوني باسيل	مدير دائرة الهندسة
8.	رامي كندو	المدير المالي
9.	د. حكمت أبو ردينة	مدير دائرة الصحة

وتمت عملية إعداد الخطة ضمن لجنة الإدارة والحكم الرشيد للخطة التنموية الإستراتيجية لمدينة بيت لحم ، حيث مرت عملية إعداد خطة التطوير المؤسسي لبلدية بيت لحم في عدة مراحل ضمن منهجية اعتمدت على الخطوات التالية:

- تنفيذ تقييم واقع بلدية بيت لحم كمؤسسة باستخدام أداة التقييم المؤسسي (PPM): حيث تم عقد ثلاث ورش عمل للجنة البناء المؤسسي لتقييم واقع الحال في دوائر وأقسام البلدية ، ومن ثم إعداد تقرير التقييم الذي تضمن على مؤثرات إيجابية ومؤثرات سلبية.
- تحديد القضايا في كل كفاءة للكفاءات التسعة: من خلال عصف ذهني لأعضاء لجنة البناء المؤسسي ضمن ورشة عمل أعدت من قبل مؤسسة مجتمعات عالمية (CHF الدولية) سابقاً، حيث تم تحليل جذور القضايا كشجرة المشاكل - الجذور، وصولاً لوضع نتائج منشودة متوقعة
- وضع اهداف إستراتيجية: كانت هذه الأهداف انعكاساً للقضايا بشكل أعم وأشمل ، بحيث يتم تحقيقها في مدة الخطة الإستراتيجية المحددة كسنة ميلادية.
- إختيار مشاريع وبرامج تطوير مؤسسي تعمل على تحقيق الأهداف وذلك للسنة القادمة: تم اختيارها بناءً على النتائج المنشودة المتوقع تحقيقها من خلال هذه المشاريع.
- إعداد خطة عمل سنوية للتطوير المؤسسي ووضع مؤشرات تنفيذ: تم تحديد أدوار ومسؤوليات تنفيذ الأنشطة والبرامج والمشاريع على أقسام ودوائر البلدية المختلفة بالإضافة إلى تحديد جهة التنفيذ، والتمويل المقترحة إن كانت داخلية أي على ميزانية البلدية المالية أو من جهات تمويل خارجية.



## القضايا التنموية لخطة التطوير المؤسسي:

بعد مناقشة القضايا الأساسية الملحة لبلدية بيت لحم من قبل لجنة البناء المؤسسي، تم تحديد ثماني قضايا وهي كما يلي:

- ضعف تخطيط الممارسات والإجراءات على مستوى البلدية والدوائر
- عدم كفاءة إدارة الموارد البشرية
- ضعف قنوات الإتصال الداخلي والخارجي وغياب التنسيق بين الدوائر على مستوى الخطط التطويرية
- ضعف الإستفادة من العلاقات العربية والدولية
- ضعف آليات إدارة المخازن الأصول الثابتة
- عدم فاعلية تقديم الخدمات للمواطنين
- ضعف آليات مشاركة المجتمع المحلي في وضع الخطط الإستراتيجية والموازنات
- غياب آليات الشراكة مع القطاع الخاص

## الأهداف التطويرية لخطة البناء المؤسسي

إن الأهداف التطويرية المنوي تحقيقها ضمن الخطة المؤسسية التطويرية للبلدية تتلخص بما يلي:

- النهوض بالعمل الجماعي والتخطيط الإستراتيجي لتحسين وتفعيل الأداء بين البلدية والدوائر
- تفعيل وتعزيز إدارة الموارد البشرية بالكم والكيف
- تقوية وتفعيل قنوات الإتصال الداخلي والخارجي
- تطوير وتفعيل العلاقات العربية والدولية
- الإهتمام بتنمية آليات إدارة المخازن والأصول الثابتة
- تحسين فاعلية تقديم الخدمات للمواطنين
- تعزيز المشاركة المجتمعية في وضع الخطط الإستراتيجية والموازنات



### أما النتائج المنشودة والمتوقعة بعد إنجاز المشاريع التنموية المقترحة فهي كما يلي:

- رفع قدرة الموظفين على التخطيط الإستراتيجي ووضع خطط سنوية قابلة للتنفيذ
- رفع كفاءة الكادر العامل وزيادة عدده
- سرعة نقل المعلومات بين الأقسام والدوائر
- وضوح التبعية الإدارية والمهام الوظيفية حسب الهيكلية
- زيادة عدد الإجتماعات بين الدوائر والأقسام
- زيادة عدد ورش العمل واللقاءات بين البلدية والموظفين
- زيادة فرص الحصول على مشاريع للبلدية وتبادل الخبرات
- تعزيز مكانة المدينة عربياً ودولياً
- التحكم بإدارة المخازن والعهد الشخصية
- استغلال مساحات المخازن وإتلاف ما يلزم
- تقليل عدد الشكاوي وتذمر المواطنين
- زيادة سرعة ونجاعة تقديم الخدمة
- تخفيض المصاريف التشغيلية وزيادة الجباية
- تلبية احتياجات المواطنين بفاعلية وتفهم المواطنين لقدرات وإمكانات البلدية
- رفع مستوى الإنتماء والمسائلة والشفافية

### الكادر الوظيفي في بلدية بيت لحم

أما الكادر الوظيفي في بلدية بيت لحم فيتكون من (180) موظفًا وعاملاً، وتضم الهيكلية التنظيمية المعتمدة (6) وحدات، (6) دوائر، (32) قسم، موزعة كما يلي:

- وحدة التخطيط الإستراتيجي وتقييم الأداء
- وحدة الجودة
- وحدة الرقابة الداخلية
- وحدة السياحة والإستثمار
- الوحدة القانونية
- وحدة المشتريات والعطاءات



١. **دائرة الصحة والبيئة:** وتشمل قسم الرقابة الصحية، قسم الأسواق ، قسم إدارة النفايات، قسم البيستنة، قسم تحصيل رسوم النفايات وقسم رخص الحرف والصناعات.
٢. **دائرة الشؤون المالية:** وتشمل قسم الموازنة والتخطيط المالي، قسم التدقيق الداخلي، قسم المحاسبة، قسم الممتلكات، قسم الصندوق العام وقسم الإيرادات
٣. **دائرة الشؤون الإدارية والموارد البشرية:** وتشمل قسم المستودعات، قسم الموارد البشرية، قسم تكنولوجيا المعلومات، قسم الأرشيف المركزي، قسم خدمات إدارية داخلية، قسم الصيانة.
٤. **دائرة العلاقات العامة والإعلام:** وتشمل قسم العلاقات العامة المحلية والدولية، قسم الإعلام والترويج، قسم مركز السلام، قسم الشباب والطفولة وقسم المكتبات والمتاحف.
٥. **دائرة الهندسة والمشاريع:** قسم التنظيم، قسم إدارة المشاريع والأشغال العامة، قسم الإنارة ، قسم التفيتيش على الأبنية، وقسم المساحة.
٦. **دائرة التخطيط والتطوير:** وتشمل قسم البيانات وال GIS، قسم الدراسات والمشاريع، قسم تخطيط المدينة، وقسم التراث







## قطاعات حيوية في مدينة بيت لحم

### قطاع التعليم

بلغت نسبة الأمية لدى سكان مدينة بيت لحم عام 2007، حوالي 4.1%، وقد شكلت نسبة الإناث 67.6%. ومن مجموع السكان المتعلمين، كان هناك 12.4% يستطيعون القراءة والكتابة، 23.5% انهوا دراستهم الابتدائية، 26.6% انهوا دراستهم الإعدادية، 21.5% انهوا دراستهم الثانوية، و15.6% انهوا دراستهم العليا. (الجهاز المركزي للإحصاء الفلسطيني، 2009. التعداد العام للسكان والمساكن، 2007، النتائج النهائية)

يوجد في المدينة ثماني مدارس حكومية يتم إدارتها من قبل وزارة التربية والتعليم العالي الفلسطينية، وأربعة عشر مدرسة خاصة، تتولى إدارتها مؤسسات دينية في المدينة، كما يوجد مدرسة واحدة تابعة وكالة تشغيل وغيوث اللاجئين. وفيما يتعلق بالتعليم الجامعي، فيوجد في مدينة بيت لحم جامعتان، وهي جامعة بيت لحم، وكلية فلسطين الأهلية الجامعية. بالإضافة إلى ثلاث كليات وهي كلية مستشفى الكاريتاس للتمريض، وكلية دار الكلمة، وكلية الكتاب المقدس.

كما يوجد في مدينة بيت لحم 14 روضة أطفال، تشرف على إدارة 12 روضة منها مؤسسة خاصة، روضة واحدة تشرف على إدارتها جهة حكومية، وأخرى تشرف عليها جمعية خيرية. (بلدية بيت لحم، 2010)

### الحياة الثقافية

تشكل ثقافة المجتمع الفلسطيني التلحمي جزءاً لا يتجزأ من الموروث الثقافي وهوية الشعب الفلسطيني على مر العصور، والتي ساعدت في أن تتميز بيت لحم في كونها مهد المسيح. وقد تطورت الحياة الثقافية في بيت لحم بتطور النظام التعليمي، حيث ازداد عدد المدارس الخاصة، بالإضافة إلى تأسيس ثلاث جامعات، ومنها جامعة بيت لحم والتي تعتبر من أقدم جامعات فلسطين. وإضافة إلى ذلك، كان للصحافة في بيت لحم دور كبير في تطور الحياة الثقافية فقد ظهرت أول مجلة علمية ثقافية اجتماعية في بيت لحم عام 1919م باسم «مجلة بيت لحم»، ثم حلت محلها جريدة «صوت الشعب» والتي كان لها دور كبير في مجال النضال السياسي والدفاع عن الشعب الفلسطيني خلال فترة الانتداب البريطاني.

هذا وما يجدر ذكره، أن العديد من أهالي بيت لحم يتحدثون عدة لغات أجنبية، منها الإنجليزية والفرنسية والإيطالية والألمانية والإسبانية والروسية. كما تقوم العديد من مدارس المدينة بتعليم هذه اللغات كمواد أساسية كباقي المواد التعليمية. وقد ساعد وجود المؤسسات والمراكز الثقافية على تطوير ذلك وانتشار اللغات الأجنبية بينهم.



كما كان أهالي بيت لحم يتداولون فيما بينهم أقوال وأمثال تعبر عن كثير من المواقف التي تحدث معهم في حياتهم اليومية، وهذه الأمثال تعتبر جزءاً لا يتجزأ من الموروث الثقافي، والذي لا يزال أهل المدينة يعملون على حمايته من الاندثار أو السرقة. فيعج الفلكلور الشعبي في بيت لحم بكثير من الأغاني الشعبية والزغاريد الشعبية والتي تداولتها الأجيال. فمن خلال الوقوف على محتواها نستطيع التعرف على أساليب الحياة والعادات والتقاليد، وتتعدد الأغاني والزغاريد الشعبية بتعدد المناسبات والمواقف التي نظمت من أجلها، فنجد منها ما أغاني وزغاريد عن المقاومة، والحصار، والزواج، والرتاء، وغيرها.

ولعل أهم ما خلفه لنا أجدادنا هو التراث التلحمي الفلسطيني التقليدي، المتمثل في فن التطريز والحياكة والذي تجلّى باللباس التقليدي الذي يعتبر من أهم عناصر التراث التلحمي الفلسطيني، ومنها ثوب "المَلَك" والذي ترتديه العروس يوم زفافها، وما يسترعي الانتباه في الثوب التلحمي الفلسطيني، هو فخامة المواد المستخدمة في التطريز، والإبداع في تصميمه.

وتميزت بيت لحم بصناعة الصدف وخشب الزيتون، حيث يأتي السياح من جميع أنحاء العالم لشراء التماثيل الدينية والصلبان واللوحات الفنية الإبداعية المصنوعة من خشب الزيتون والصدف، والتي يضاف إليها أحياناً حجر النبي موسى والذي يعطي منظراً جمالياً يضاف إلى جمال القطع الفنية هذه.

أما عن المأكولات الشعبية الفلسطينية، فقد تميز المطبخ التلحمي الفلسطيني بتعدد الأطباق اللذيذة المختلفة، فكانت وجبة الفلافل والحمص من أشهر الأطعمة المقدمة في بيت لحم، بالإضافة إلى كثير من المأكولات والمشروبات الشهية التي يأتي السياح إلى بيت لحم ليحدها فقط في بيت لحم.

## قطاع الاقتصاد

كما يوجد في مدينة بيت لحم العديد من النشاطات الاقتصادية، ومن أهمها صناعة الحرف اليدوية الشرقية كالصدف، وخشب الزيتون، بالإضافة إلى مناشير الحجر، مصانع الباطون، مصانع النسيج، 73 محلاً للصناعات المهنية (حدادة، نجارة، وألمنيوم، ... الخ)، 37 ملحمة، 26 مخبزاً، 95 متجرًا لبيع الخضار والفواكه، 185 محلاً لبيع الملابس، 300 محل تجاري لأغراض مختلفة، مثل محلات قطع السيارات، السجاد، الأزهار، وغيرها، 500 محل لتقديم الخدمات، و132 بقالة.

ونتيجة للإجراءات الإسرائيلية، فقد تراجعت الأوضاع الاقتصادية لسكان بيت لحم بشكل كبير، حيث أن الكثير من المواطنين فقدوا مصدر دخلهم الرئيس، وأصبحوا عاطلين عن العمل، وهذا الوضع دفع العاطلين عن العمل للعمل في مجال الخدمات. وقد وصلت نسبة البطالة في مدينة بيت لحم إلى 27%. (الجهاز المركزي للإحصاء الفلسطيني، 2009، التعداد العام للسكان والمساكن- 2007، النتائج النهائية)



## قطاع الزراعة

تبلغ مساحة مدينة بيت لحم حوالي 10,611 دونما، منها 6,535 دونم هي أراض قابلة للزراعة و1,373 دونم أراض سكنية. تعتمد معظم الزراعة في بيت لحم على مياه الأمطار. أما المساحة المروية فتعتمد على مياه الشبكة العامة. كما أن بعض سكان بيت لحم يقومون بتربية الماشية، مثل الأبقار، الأغنام، الماعز، الدجاج اللحم والبيض، والنحل. (قسم نظم المعلومات الجغرافية - أريج، 2008 + وزارة الزراعة الفلسطينية - بيت لحم، 2007)

## قطاع المؤسسات والخدمات

يوجد في مدينة بيت لحم عدد من الجمعيات والمؤسسات المحلية التي تقدم خدماتها لمختلف فئات المجتمع، وفي عدة مجالات ثقافية وفنية وكشفية ورياضية وغيرها. كما قامت بلدية بيت لحم في عام 2013 بتشكيل مجلس شبابي منتخب يهدف إلى تعزيز مشاركة الشباب البيتلحمي في كافة مناحي الحياة.

## قطاع الصحة

يوجد في مدينة بيت لحم مستشفى حكومي واحد تابع لوزارة الصحة وهو مستشفى محمد سعيد كمال للأمراض النفسية، بالإضافة إلى وجود ثلاثة مستشفيات خاصة هي مستشفى العائلة المقدسة، ومستشفى الكاريتاس للأطفال، ومستشفى الديس للولادة.

يوجد العديد من الجمعيات الخيرية والمؤسسات الطبية والعيادات الصحية الخاصة، مختصة في مجال الرعاية الصحية والتنمية الاجتماعية. بالإضافة إلى العديد من المختبرات، ومراكز الأشعة، والعيادات الطبية العامة والمختصة، وصيدليات.

## الإحتلال الإسرائيلي ومدينة بيت لحم

فقدت مدينة بيت لحم آلاف الدونمات نتيجة الإجراءات الإسرائيلية المختلفة، كان أولها عقب العام 1967، عندما قامت إسرائيل بإعادة ترسيم حدود بلدية القدس وبشكل غير قانوني على حساب الأراضي الفلسطينية، حيث فقدت مدينة بيت لحم مساحة 3939 دونما (37.1% من المساحة الكلية للمدينة) لهذا الغرض الاستعماري.

كما صادرت إسرائيل مئات الدونمات من أراضي المدينة لإقامة مستوطنتي أبو غنيم (هار حوما) وجيلو شمال وشمال غرب المدينة. كما جاء مخطط جدار الفصل العنصري الذي ابتدأ العمل فيه في شهر نيسان من العام 2002 وذلك إثناء انشغال العالم اجمع بحصار كنيسة المهدي، ليسيطر على مساحات شاسعة أخرى من أراضي المدينة، وضم العديد من المستوطنات الإسرائيلية إلى داخل حدود القدس، ومن ثم إلى إسرائيل، وعازلا بيت لحم عن توأمها القدس.



وكانت سلطات الاحتلال الإسرائيلية قد افتتحت معبر جيلو 300 الواقع على المدخل الشمالي لمدينة بيت لحم بتاريخ الخامس عشر من شهر تشرين ثاني من العام 2005. ويبلغ طول الجدار في محافظة بيت لحم حوالي 50 كم وتبلغ المساحة المعزولة خلف الجدار حوالي (7000) دونما معظمها أراضي زراعية مزروعة بأشجار الزيتون المثمرة واللوزيات.

ويتعرض الأشخاص (الفلسطينيين وغير الفلسطينيين) الداخلين إلى المدينة والخارجين منها إلى مدينة القدس إلى إجراءات تفتيش صارمة من قبل قوات الاحتلال الإسرائيلية التي تعمل على إدارة المعبر. حيث يسمح للفلسطينيين حملة التصاريح الخاصة فقط، والصادرة عن الإدارة المدنية الإسرائيلية بالعبور إلى مدينة القدس، إضافة إلى السياح والوفود الدينية والدبلوماسية. (المكتب الوطني للدفاع عن الأرض ومقاومة الاستيطان - اللجنة التنفيذية لمنظمة التحرير الفلسطينية + معهد الأبحاث التطبيقية أريج + الجهاز المركزي للإحصاء الفلسطيني، 2009، التعداد العام للسكان والمساكن- 2007، النتائج النهائية)



## مخرجات الخطة التنموية الإستراتيجية

### التحليل التشخيصي

لقد تم البحث في المعوقات والتحديات التي تواجه عملية التنمية الشاملة والمستدامة من خلال دراسة نقاط القوة والضعف والفرص والتحديات التي تواجه كل مجال من المجالات التنموية، من خلال اجتماعات دورية مكثفة لممثلي المجتمع المحلي من أعضاء لجان العمل التخصصية وأعضاء فريق التخطيط الأساسي، حيث كانت النتائج كما يلي:



## 1. مجال البنية التحتية :

### 1.1 مجال البيئة والصرف الصحي والمياه:

#### خلفية عن المجال:

##### المياه

يتم تزويد سكان مدينة بيت لحم بالمياه من قبل سلطة المياه والمجاري عبر شبكة المياه العامة منذ عام 1960. تصل نسبة الوحدات السكنية في المدينة الموصولة بالشبكة إلى 98.5%. في حين أن 0.2% من الوحدات السكنية تعتمد على مياه آبار الجمع المنزلية، و0.1% من الوحدات السكنية تعتمد على مصادر أخرى للتزويد بالمياه. بينما 1.2% من الوحدات غير مبيّن لديها مصدر التزويد بالمياه (الجهاز المركزي للإحصاء الفلسطيني، 2007). واستناداً إلى تقديرات سلطة المياه والمجاري، يبلغ معدل تزويد المياه للفرد في التجمعات التي تعمل على تزويدها بالمياه حوالي 100 لتر في اليوم، إلا أن هذا المعدل يتفاوت من تجمع إلى آخر. فقد بلغت كمية المياه المزودة لمدينة بيت لحم عام 2009، حوالي 1,460,000 متر مكعب، وبذلك يقدر معدل تزويد المياه للفرد بحوالي 158 لتر (بلدية بيت لحم، 2010). وهنا تجدر الإشارة إلى أن المواطن في مدينة بيت لحم لا يستهلك هذه الكمية من المياه، وذلك بسبب الفاقد من المياه، حيث تصل نسبة الفاقد إلى حوالي 40%، وهذه تتمثل بالفاقد عند المصدر الرئيس، وخطوط النقل الرئيسة، وشبكة التوزيع، وعند المنزل (بلدية بيت لحم، 2010). وبالتالي يبلغ معدل استهلاك الفرد من المياه في مدينة بيت لحم 95 لتراً في اليوم. ويعتبر هذا المعدل متديناً مقارنة مع الحد الأدنى المقترح من قبل منظمة الصحة العالمية، والذي يصل إلى 100 لتر للفرد في اليوم. كما يوجد في مدينة بيت لحم حوالي 1000 بئر لتجميع مياه الأمطار بالإضافة إلى خزان مياه عام بسعة 2500 متر مكعب.

##### الصرف الصحي

يتوفر في مدينة بيت لحم شبكة عامة للصرف الصحي، تم إنشاؤها في الفترة ما بين عامي 1995 - 1999، ويبلغ طول هذه الشبكة حوالي 55 كم، ينتهي القسم الغربي من الشبكة بالاتصال بشبكة الصرف الصحي الخاصة بمدينة بيت جالا- محطة ضخ بئر عون، والتي تضخ المياه العادمة إلى شبكة الصرف الصحي الخاصة بالقدس الغربية، في حين يتصل القسم الآخر بشبكة الصرف الصحي الخاصة بمدينة بيت ساحور- محطة الضخ الموجودة شمال بيت ساحور «محطة ضخ قبر حلوة»، والتي تضخ المياه العادمة إلى وادي النار. ووفق نتائج مسح التجمعات السكانية الذي نفذته الجهاز المركزي للإحصاء الفلسطيني عام 2007، تصل نسبة الوحدات السكنية الموصولة بشبكة الصرف الصحي في مدينة بيت لحم إلى 92.7%. أما باقي الوحدات السكنية؛ فمنها 6% تستخدم الحفر الامتصاصية كوسيلة للتخلص من المياه العادمة، 0.2% من الوحدات السكنية لا يوجد لديها خدمة الصرف الصحي، بينما 1.1% من الوحدات السكنية غير مبيّن لديها وسيلة التخلص من المياه العادمة.



واستنادا إلى تقديرات الاستهلاك اليومي من المياه للفرد، تقدر كمية المياه العادمة الناتجة يوميا بحوالي 1273 مترا مكعبا، بمعنى 465 ألف متر مكعب سنويا. أما على مستوى الفرد في المدينة، فقد قدر معدل إنتاج الفرد من المياه العادمة بحوالي 50 لترا في اليوم. وفيما يتعلق بكمية المياه العادمة التي يتم تجميعها من خلال شبكة الصرف الصحي، فتقدر بحوالي 1180 مترا مكعبا في اليوم، بمعنى 431 ألف متر مكعب سنويا. ومن الجدير بالذكر، أن 10% من هذه الكمية تتدفق إلى شبكة الصرف الصحي الخاصة بمدينة بيت جالا، والتي تصل إلى محطة الضخ في بئر عونة، حيث تقدر هذه الكمية بحوالي 118 مترا مكعبا في اليوم، أما الكمية المتبقية والتي تقدر بحوالي 1062 مترا مكعبا في اليوم (90%) فتتدفق إلى شبكة الصرف الصحي في مدينة بيت ساحور. يتم سنويا تجميع تقريبا 28 ألف متر مكعب من المياه العادمة بواسطة الحفر الامتصاصية، والتي يتم تفريغها بواسطة صهاريج النضح، والتي يتم التخلص منها إما مباشرة في المناطق المفتوحة، أو في الأودية المجاورة (وادي النار) دون مراعاة للبيئة، أو في المنهل المخصص لذلك عند محطة ضخ قبر حلوة، وهنا تجدر الإشارة إلى أنه لا يتم معالجة المياه العادمة الناتجة سواء عند المصدر أو عند مواقع التخلص منها، مما يشكل خطرا على البيئة والصحة العامة.

## 2.1 مجال الطرق والمواصلات:

### خلفية عن المجال:

تعتبر مدينة بيت لحم المركز الرئيس للنقل بين المدن والتجمعات الريفية الأخرى في المحافظة، والمحافظات الفلسطينية الأخرى. وتعتبر الحافلات والباصات وسيارات الأجرة (التاكسيات) وسائل النقل الرئيسية المستخدمة في المدينة. أما بالنسبة لشبكة الطرق في المدينة، فيوجد فيها 62 كم من الطرق؛ منها 55 كم طرق معبدة وبجالة جيدة، و7 كم طرق معبدة ولكنها بحالة سيئة وبجاجة إلى إعادة تأهيل. أما الطرق غير المعبدة في المدينة فيصل طولها إلى 7 كم. تعتبر البلدة القديمة في بيت لحم أهم مناطقها على الإطلاق لوجود أهم المعالم الدينية المسيحية فيها، وهي تتوسط المدينة وشوارعها. من أهم تلك الشوارع: طريق الخليل، الشارع الجديد، شارع بيت ساحور، شارع بولس السادس، شارع السينما، شارع الفرير، شارع جمال عبد الناصر. (بلدية بيت لحم، 2010).

## 3.1 مجال الكهرباء والاتصالات :

### خلفية عن المجال:

يوجد في مدينة بيت لحم شبكة كهرباء عامة منذ عام 1961، وتعتبر شركة كهرباء محافظة القدس المصدر الرئيس للكهرباء في المدينة. تصل نسبة الوحدات السكنية الموصولة بالشبكة إلى 98.8%، وتصل نسبة الوحدات السكنية التي تعتمد على المولدات الخاصة إلى 0.1%، وتصل نسبة الوحدات السكنية التي لا يوجد لديها خدمة الكهرباء إلى 0.1%، بينما 1.1% من الوحدات السكنية غير مبين لديها مصدر التزويد بالكهرباء. (الجهاز المركزي للإحصاء الفلسطيني، 2007).



يتوفر في مدينة بيت لحم شبكة هاتف تعمل من خلال مقسم آلي داخل المدينة، وتقريبا 80% من الوحدات السكنية في المدينة موصولة بشبكة الهاتف. (بلدية بيت لحم، 2010).

#### 4.1 مجال النفايات الصلبة:

##### خلفية عن المجال:

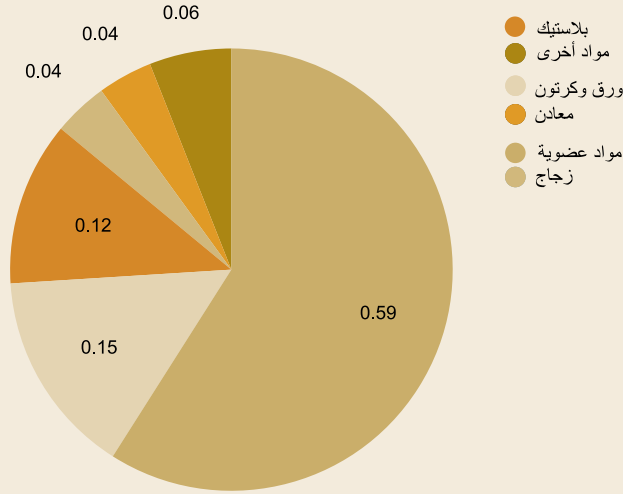
تعتبر بلدية بيت لحم الجهة الرسمية المسؤولة عن إدارة النفايات الصلبة الناتجة عن المواطنين والمنشآت التجارية والصناعية في المدينة، والتي تتمثل حاليا بجمع النفايات والتخلص منها. ونظرا لكون عملية إدارة النفايات الصلبة مكلفة، تم فرض رسوم شهرية أو سنوية على المنتفعين من خدمة جمع ونقل النفايات تتراوح بين 24-48 دينار سنويا حسب طبيعة المنشأة، إلا أنه وبالرغم من عملية جباية هذه الرسوم، إلا أنها تعتبر غير كافية لإدارة جيدة فهي تساهم بأقل من 20% من تكاليف إدارة النفايات، لذلك تقوم البلدية بإتفاق حوالي 30% من ميزانيتها على عملية إدارة النفايات.

ينتفع معظم سكان مدينة بيت لحم من خدمة إدارة النفايات الصلبة، حيث يتم جمع النفايات الناتجة عن المنازل والمؤسسات والمحلات التجارية والساحات العامة في أكياس بلاستيكية، ومن ثم نقلها إلى حاويات تتراوح سعتها ما بين 240-8000 لتر، موزعة في أحياء المدينة، حيث يتم بعد ذلك جمعها من قبل البلدية يوميا ونقلها بواسطة شاحنات ضغط كبيرة أو شاحنات التفريغ إلى مكب من قبل مجلس الخدمات المشترك لإدارة النفايات الصلبة أبو ديس، الذي يقع على بعد 22 كم من مدينة بيت لحم، حيث يتم التخلص من النفايات في هذا المكب عن طريق طمرها، واستنادا إلى بيانات بلدية بيت لحم، يوجد في مدينة بيت لحم أربع شاحنات خاصة بجمع النفايات، كما يوجد 371 حاوية موزعة على أرجاء المدينة (بلدية بيت لحم، 2010). ومن الجدير ذكره، أن النفايات المنزلية والنفايات الطبية والنفايات الصناعية يتم جمعها وطرحها معا في نفس المكب، ويعود ذلك إلى عدم وجود نظام خاص لفصلها وجمعها. وتشكل النفايات المنزلية النسبة الأكبر من النفايات الصلبة الناتجة في المدينة، حيث تشكل 45-50% من الحجم الكلي للنفايات.

أما فيما يتعلق بكمية النفايات الناتجة، فيتراوح معدل إنتاج الفرد اليومي من النفايات الصلبة في مدينة بيت لحم بين 0.9 - 1.2 كغم، وبالتالي تقدر كمية النفايات الصلبة الناتجة يوميا عن سكان المدينة بحوالي 26.5 طن، بمعنى 9683 طنا سنويا. ويتكون الجزء الأكبر من هذه النفايات من المواد العضوية، يليها الورق والكرتون والبلاستيك. ( انظر الشكل رقم 2).



## شكل 2: مكونات النفايات الصلبة المنتجة في مدينة بيت لحم



## 2. البيئة والزراعة:

### خلفية عن المجال:

تبلغ مساحة مدينة بيت لحم حوالي 10,611 دونما، منها 6,535 دونم هي أراض قابلة للزراعة و 1,373 دونم أراض سكنية. (انظر الجدول رقم 5، والخريطة رقم 3).

جدول 5: استعمالات الأراضي في مدينة بيت لحم (المساحة بالدونم)

مساحة المستوطنات والقواعد العسكرية	مساحة المناطق الصناعية والتجارية	مساحة الأراضي الزراعية [6,535]					مساحة الأراضي السكنية	المساحة الكلية
		المراعي والأراضي المفتوحة	الغابات الحرجية	بيوت بلاستيكية	زراعات دائمة	زراعات موسمية		
1,799	904	1,789	9	0	4,187	550	1,373	10,611

المصدر: وحدة نظم المعلومات الجغرافية- أريج، 2008.

تعتمد معظم الزراعة في بيت لحم على مياه الأمطار. أما المساحة المرورية فتعتمد على مياه الشبكة العامة. الجدول رقم 6، يبين الأنواع المختلفة من الخضروات البعلية والمرورية المكشوفة في مدينة بيت لحم. تعتبر البندورة أكثر الأنواع زراعة في المدينة.



جدول 6: مساحة الأراضي المزروعة بالخضروات البعلية والمروية المكشوفة، في مدينة بيت لحم (المساحة بالدونم)

المجموع		خضروات أخرى		الأبصال		البقوليات الخضراء		الخضروات الورقية		الخضروات الثمرية	
مروي	بعلية	مروي	بعلية	مروي	بعلية	مروي	بعلية	مروي	بعلية	مروي	بعلية
21	8	1	0	3	0	4	0	2	0	11	8

المصدر: وزارة الزراعة الفلسطينية- بيت لحم، 2007.

الجدول رقم 7. يبين أنواع الأشجار المثمرة ومساحاتها في مدينة بيت لحم.

جدول 7: مساحة الأراضي المزروعة بالأشجار المثمرة في مدينة بيت لحم (المساحة بالدونم)

المجموع		فواكه أخرى		الجوزيات		التفاحيات		اللوزيات		الحمضيات		الزيتون	
مروي	بعلية	مروي	بعلية	مروي	بعلية	مروي	بعلية	مروي	بعلية	مروي	بعلية	مروي	بعلية
0	100	0	0	0	0	0	0	0	0	0	0	0	100

المصدر: وزارة الزراعة الفلسطينية- بيت لحم، 2007.

وتبين من المسح الميداني أن بعض سكان بيت لحم يقومون بتربية الماشية، مثل الأبقار، الأغنام، الماعز، الدجاج اللحم والبيض، والنحل. (انظر الجدول رقم 8).

جدول 8: الثروة الحيوانية في بيت لحم									
الأبقار*	الأغنام	الماعز	الجمال	الخيول	الحمير	البغال	الدجاج اللحم	الدجاج البيض	خلايا نحل
21	3,841	2,318	0	34	50	32	23,000	1,500	330

• المصدر: وزارة الزراعة الفلسطينية- بيت لحم، 2007.

### 3. مجال السياحة:

#### خلفية عن المجال:

مدينة بيت لحم مدينة عربية عريقة عبر التاريخ، فقد بناها وسكنها الكنعانيون حوالي سنة 2000 قبل الميلاد، وكانت تسمى ببيت إيلو لاهاما، أي بيت الإله لاهاما، وهو إله الطعام والغذاء والقوت



عند الكنعانيين، وحتى اسم المدينة بالعربية أيضاً يدل على معنى الغذاء، ويقال بأن سبب تسمية هذه المدينة ببيت هذا الإله، هو أنها كانت مرتعاً للمواشي والأغنام بسبب خصوبة أراضيها وكثرة مراعيها، وجدير بالذكر أيضاً، أن معنى بيت لحم في اللغة الآرامية القديمة هو بيت الخبز. يعود تأسيس البلدية إلى عام 1872 م.

تقع مدينة بيت لحم بين مدينتي الخليل والقدس عند التقاء دائرة عرض 31.42 شمالاً وخط طول 35.12 شرقاً، وتمتد على هضبتين يصل أعلاها إلى 750م فوق مستوى سطح البحر، وهي جزء من الجبال والهضاب الوسطى في فلسطين التي تنتشر موازية لغور الأردن والبحر الميت تقع مدينة بيت لحم على جبل يرتفع عن مستوى سطح البحر 789م لهذا هي ذات مناخ معتدل الحرارة صيفاً بارد شتاءً.

لبيت لحم دور رئيس في القطاع الاقتصادي الفلسطيني من خلال السياحة التي تزداد أثناء موسم عيد الميلاد عندما يحتشد الحجاج المسيحيين إلى كنيسة المهد، حيث أنه يوجد في بيت لحم أكثر من 30 فندقاً و300 ورشة عمل للحرف اليدوية.

مدينة بيت لحم تحتوي على المقومات السياحية من حيث المواقع والخدمات والتاريخ، ولقد مر بالمدينة يعقوب عليه السلام، وقام بدفن زوجته التي توفيت هناك ويعتقد أن قبرها موجود عند منطقة قبر راحيل، ولد فيها النبي داود واستخدمها النبي سليمان مصيفاً له. وقد نالت بيت لحم شهرتها العالمية بعد ميلاد المسيح.

وقد تركت تلك الحضارات آثار في مواقع مختلفة في مدينة بيت لحم، مازال بعضها ماثلاً للعيان، ويمكن تقسيم المعالم الأثرية والتاريخية والحضارية في المدينة كما يلي:

يوجد في مدينة بيت لحم 7 مساجد، و14 كنيسة، أما الكنائس فهي كنيسة المهد، كنيسة الميلاد الانجيلية اللوثرية، كنيسة مغارة الحليب، كنيسة السريان الأرثوذكس، كنيسة مار أنطون، كنيسة الفريز، كنيسة الأقباط، كنيسة الأحباش، كنيسة المقبرة، كنيسة المعمدانية، كنيسة السليزيان، كنيسة الروم الكاثوليك المالكيين، كنيسة مار شربل، وكنيسة السريان الكاثوليك. أما المساجد فهي: مسجد عمر بن الخطاب، مسجد صلاح الدين الأيوبي، مسجد الرباط، مسجد العزة، مسجد الفاروق، مسجد شختور، ومسجد طارق بين زياد.

أما بالنسبة للأماكن الأثرية فمنطقة بيت لحم غنية بالمواقع ذات الأهمية التاريخية والدينية، ففيها أطلال رومانية، وبيزنطية، وإسلامية، و صليبية. بالإضافة إلى ذلك، هناك العديد من المواقع ذات الأهمية الخاصة لاتباع الديانات الثلاث التوحيدية، لذا تعتبر هذه الأرض مقدسة، حيث يوجد فيها:

١. **كنيسة المهد:** بنيت على يد قسطنطين الأكبر (330 م) فوق كهف أو مغارة، والتي يعتقد أنها الإسطبل الذي ولد فيه المسيح. ويعتقد أن هذه الكنيسة هي أقدم الكنائس



الموجودة في العالم، وهناك سرداب آخر قريب يعتقد أن جيروم قد قضى ثلاثين عاما من حياته فيه يترجم الكتاب المقدس.

٢. **قناة المياه:** قناة رومانية قديمة، كانت تستخدم لنقل المياه من برك سليمان إلى مدينة القدس في عهد الرومان

٣. **كنيسة مغارة الحليب:** يقع هذا المزار في آخر الطريق المسماة باسمه «طريق مغارة الحليب». نالت هذه المغارة المحفورة في الجير الأبيض اسمها من أسطورة قديمة. حيث يقال إن العذراء لجأت إليها خلال هربها مع القديس يوسف إلى مصر لترضع ابنها. وبينما هي ترضعه سقطت بضع نقاط على الأرض فابيضت بأجمعها. وتحولت المغارة إلى مزار يحرسه الآباء الفرنسيين وأصبحت موثلاً للأمهات وخاصة المسلمات اللواتي يطلبن من العذراء فيض الحليب ل إرضاع أطفالهن.

٤. **آبار الملك داوود:** آبار النبي داوود عليه السلام، هي عبارة عن ثلاث آبار جمع كبيرة محفورة في الصخر. تقع الآبار في منطقة رأس فطيس في مدينة بيت لحم. وقد تم اكتشاف هذه الآبار عام 1895. ويعتقد بان كنيسة سانت ديفيد المجاورة هي مكان دفن الملك داوود. وتقع الكنيسة على مقبرة واسعة تتكون من 18 غرفة تحتوي كل منها على 2-6 مقابر. وقد أثبتت كتب النقش بان المقبرة مسيحية. تقع هذه الآبار إلى الشمال من بيت لحم وقد سميت بهذا الاسم نسبة إلى القصة الشهيرة في الكتاب المقدس من نبوءة صموئيل الثانية 23:14- حين شرب النبي داوود من هذه الآبار بينما كان الفلسطينيين يطاردونه.

٥. **كنيسة القديسة كترينا:** تقع داخل كنيسة المهد وهي بالقرب من المدخل الجانبي لهيكل الأيمن أو مباشرة من دير الفرنسيين، وهي من ممتلكات الكنيسة الرومانية الكاثوليكية في كنيسة المهد. يؤدي إليها رواق من العصور الوسطى تم ترميمه عام 1948. تقوم الكنيسة على بقايا دير القديس هيرونيوموس القديم. على الجانب الجنوبي للرواق تم اكتشاف كنيسة صليبية مع رسومات للعذراء

٦. **كنيسة الروم الملكيين:** في سنة 1964 دُشنت كنيسة الروم الكاثوليك في بيت لحم ويبلغ عدد أتباعها اليوم حوالي 500 نسمة.

٧. **كنيسة السريان الأرثوذكس:** بدأ العمل في بناء كنيسة العذراء مريم للسريان الأرثوذكس في بيت لحم عام 1922 وقد دُشنت عام 1928 المطران الرحمت إلياس هلولة بطريرك طائفة السريان الأرثوذكس آنذاك. وتعد طائفة السريان الأرثوذكس ثالث أكبر طائفة مسيحية في بيت لحم ويبلغ عدد أتباعها حوالي 1500 مؤمن.

٨. **مسجد عمر بن الخطاب:** الأقدم في مدينة مدينة بيت لحم، ويقع في ميدان المهد قرب



كنيسة المهدي في المدينة. سُمي المسجد على اسم الخليفة عمر بن الخطاب (588-644) ثاني الخلفاء الراشدين. تم بناء المسجد عام 1860 ولكن لم يتم ترميمه حتى العام 1954 تحت الإدارة الأردنية للمدينة. الأرض التي تم بناء المسجد عليها تم التبرع بها من قبل الكنيسة الأرثوذكسية اليونانية.

٩. **قبر راحيل:** آلاف السنين كان قبر راحيل معلماً رئيسياً، يقع في المدخل الشمالي لبيت لحم. وقد قام يعقوب بتشيد دعامة على قبر زوجته راحيل، التي توفيت أثناء ولادة بنيامين. في عام 1560 تم بناء قبة فوق هذا الموقع، لتحل محل دعامة يعقوب. في القرن التاسع عشر، أُضيفت غرفتين إلى الردهة البدائية، وهو الشكل الذي تظهر فيه قبة راحيل اليوم. وفي وقت لاحق تم إضافة ردهة مع المحراب (مكان للصلاة) للمسلمين، والذي يشيرون إليه بمسجد بلال بن رباح. لقرون سمح للسكان من مختلف الطوائف سواء مسيحية، مسلمة أو يهودية بالعبادة هنا. المنطقة بأسرها الآن هي منطقة عسكرية وأمامها جدار هائل تم بناءه والذي لا يسمح للسكان الفلسطينيين المحليين بالدخول. وأكثر زوار القبر هم من اليهود، حيث يذهبون إليه لقراءة الكتب المقدسة.

## 4. المجال الاجتماعي:

### 4.1. مجال التعليم:

#### خلفية عن المجال:

بلغت نسبة الأمية لدى سكان مدينة بيت لحم عام 2007، حوالي 4.1%. وقد شكلت نسبة الإناث 67.6%. ومن مجموع السكان المتعلمين، كان هناك 12.4% يستطيعون القراءة والكتابة، 23.5% انهوا دراستهم الابتدائية، 26.6% انهوا دراستهم الإعدادية، 21.5% انهوا دراستهم الثانوية، و15.6% انهوا دراستهم العليا. الجدول رقم 1، يبين المستوى التعليمي في مدينة بيت لحم، حسب الجنس، والتحصيل العلمي لعام 2007.

جدول 1: سكان مدينة بيت لحم (10 سنوات فأكثر) حسب الجنس والحالة التعليمية، 2007												
الجنس	أمي	يعرف القراءة والكتابة	ابتدائي	إعدادي	ثانوي	دبلوم متوسط	بكالوريوس	دبلوم عالي	ماجستير	دكتوراة	غير مبين	المجموع
ذكور	236	1097	2108	2271	1840	296	774	26	119	53	18	8838
إناث	493	989	1851	2195	1784	451	796	17	78	15	41	8710
المجموع	729	2086	3959	4466	3624	747	1570	43	197	68	59	17548

**المصدر:** الجهاز المركزي للإحصاء الفلسطيني، 2009. التعداد العام للسكان والمساكن، 2007. النتائج النهائية.



أما فيما يتعلق بمؤسسات التعليم للمراحل الأساسية والثانوية في مدينة بيت لحم في العام الدراسي 2008/2009، فيوجد في المدينة ثماني مدارس حكومية يتم إدارتها من قبل وزارة التربية والتعليم العالي الفلسطينية، وأربعة عشر مدرسة خاصة، يتولى إدارتها مؤسسات دينية في المدينة، كما يوجد مدرسة واحدة تتولى إدارتها وكالة تشغيل وغوث اللاجئين (انظر الجدول رقم 2). يبلغ عدد الصفوف الدراسية في مدينة بيت لحم 342 صفاً، وعدد الطلاب 9905 طلاب وطالبة، وعدد المعلمين 514 معلماً ومعلمة (مديرية التربية والتعليم، بيت لحم، 2009). وتجدر الإشارة هنا إلى أن معدل عدد الطلاب لكل معلم في المدرسة يبلغ 19 طالباً وطالبة، أما فيما يتعلق بالكثافة الصفية، فتبلغ 29 طالباً وطالبة في كل صف.

وفيما يتعلق بالتعليم الجامعي، فيوجد في مدينة بيت لحم جامعتان، وهي جامعة بيت لحم، وكلية فلسطين الأهلية الجامعية. كما يوجد في المدينة كليتين متوسطتين، وهي كلية مستشفى الكاريتاس للتمريض، وكلية دار الكلمة، (وزارة التربية والتعليم العالي، 2009).

جدول 2: توزيع المدارس في مدينة بيت لحم حسب نوع المدرسة والجهة المشرفة في العام الدراسي 2009/2008

نوع المدرسة	الجهة المشرفة	اسم المدرسة
ذكور	حكومية	ذكور صلاح الدين الأيوبي الأساسية
		ذكور بيت لحم الثانوية
		ذكور المهده الأساسية المسائية
		ذكور المهده الأساسية
	خاصة	ثانوية ترانسنتا للبنين
		ثانوية الساليزيان الصناعية
إناث	حكومية	بنات المسعودي الأساسية
		بنات العودة الأساسية
		بنات بيت لحم الثانوية
		بنات مريم العذراء الأساسية
	خاصة	ثانوية ترانسنتا للبنات/ راهبات مار يوسف
		وكالة الغوث



مختلط	خاصة	الإخاء الإسلامية
		دار الكلمة
		راهبات الوردية
		افتح بولس السادس
		الفرير
		هيرمان جمايز قرية الأطفال SOS/ بيت لحم
		الجمعية الإبراهيمية الخيرية
		الفاروق
		زهور فلسطين الأساسية
		النخبة
		لورا فيكونيا

**المصدر:** مديرية التربية والتعليم- بيت لحم، 2009.

كما يوجد في مدينة بيت لحم 14 روضة أطفال، تشرف على إدارة 12 روضة منها مؤسسة خاصة، روضة واحدة تشرف على إدارتها جهة حكومية، وأخرى تشرف عليها جمعية خيرية. ويبلغ عدد الأطفال الكلي في رياض الأطفال 548 طفلاً وطفلة. (انظر الجدول رقم 3).

**جدول 3: توزيع رياض الأطفال في مدينة بيت لحم حسب الاسم والجهة المشرفة**

اسم الروضة	عدد الأطفال	الجهة المشرفة
روضة بيت لحم النموذجية	30	حكومية
روضة الفرير	49	خاصة
روضة المدرسة الإنجيلية اللوثرية	26	خاصة
روضة ترانستطا للبنين	185	خاصة



روضة راهبات المخلص	73	خاصة
روضة السلام والمحبة للسريان الكاثوليك	12	خاصة
روضة لورا فيكونيا	47	خاصة
روضة جمعية المالحة الخيرية	24	جمعية خيرية
روضة قرية الأطفال S.O.S	35	خاصة
روضة الجمعية الإبراهيمية	51	خاصة
روضة افتح بولس السادس	16	خاصة
روضة راهبات الوردية	---	خاصة
روضة الوردية	---	خاصة
روضة غسان	---	خاصة

المصدر: بلدية بيت لحم، 2010.

## 4.2. مجال الصحة:

### خلفية عن المجال:

يعتبر هذا القطاع من القطاعات الحيوية والمهمة للسكان، ويجب إيلاؤه اهتمام خاص. الخدمات المقدمة في هذا القطاع تقدم من قبل الحكومة، القطاع الخاص ووكالة الغوث للاجئين الفلسطينيين. الخدمات الطبية الحكومية:

تعتبر الخدمات الطبية في مدينة بيت لحم متطورة بشكل جيد، كون المدينة تعتبر هي المركز الحيوي في محافظة بيت لحم. حيث تتولى وزارة الصحة ومؤسسات غير حكومية وخاصة عاملة في القطاع الصحي الإشراف على هذا القطاع في المدينة. تقوم هذه المؤسسات بتقديم خدماتها من خلال المستشفيات ومراكز الرعاية الصحية الأولية. يوجد في مدينة بيت لحم مستشفى حكومي واحد تابع لوزارة الصحة وهو مستشفى محمد سعيد كمال للأمراض النفسية والذي يوجد فيه 280 سريرا، بالإضافة إلى وجود مستشفيين خاصين هما:

مستشفى العائلة المقدسة، ويوجد فيه 47 سريرا.



مستشفى الكاريتاس للأطفال، ويوجد فيه 82 سريرا.

تقوم وزارة الصحة الفلسطينية بتزويد سكان المدينة والمدن والقرى المجاورة بخدمات الرعاية الصحية الأولية، من كشف طبي وعلاج، وذلك من خلال مديرية صحة بيت لحم. بالإضافة إلى ذلك، يوجد العديد من الجمعيات الخيرية والمؤسسات الطبية والعيادات الصحية الخاصة، حيث تمكنت هذه الجمعيات والمؤسسات بجهودها من أداء مهام متعددة في مجال الرعاية الصحية والتنمية الاجتماعية. ومن هذه المؤسسات، جمعية الهلال الأحمر الفلسطيني، اللجنة الدولية للصليب الأحمر، مؤسسة Ephetah وهي مدرسة للتأهيل السمعي والنطقي للأطفال الصم، وبيت الأمل للعمي والمعاقين عقليا، وغيرها. كما يوجد في المدينة العديد من المختبرات، مراكز الأشعة، عيادات طب الأسنان، عيادات طب عام وأخرى مختصة، وصيدليات. ومن الجدير ذكره، أن جميع هذه المستشفيات والعيادات والمراكز الطبية لا تخدم مدينة بيت لحم فحسب، وإنما تخدم أيضا مدن وقرى محافظة بيت لحم والمحافظات المجاورة.

#### 4.3. مجال الشباب وذوي الإحتياجات الخاصة والمرأة:

يعتبر المجال الاعاقه هو من المجالات المهمة والتي يجب ان يندرج العمل بها في جميع اللجان، لأن موضوع الاعاقه متداخل في كل مراحل التطوير والتخطيط، فهو يدخل في المجال الاقتصاد، البنية التحتية والبيئية، المجال الاجتماعي بكافة تفرعاته بالإضافة إلى مجال الحكم الرشيد.

اما بما يتعلق بموضوع الاعاقه كعنصر منفرد فإن من اهم ملامح التخطيط الاستراتيجي هو تبني سياسات حقوق الاشخاص ذوي الاعاقه في جميع المجالات التنموية. فعملية التخطيط التي نحن بصدها تعتبر ذات طبيعة متداخلة وخير مثال على ذلك هو ضرورة تضمين قضايا الاعاقه في التعليم (حيث ان موائمة الغرف الصفية ووجود ادوات مساندة للتعليم لذوي الاعاقه هو امر ضروري) وتضمين قضايا الاعاقه في قطاع الصحة (ضرورة وجود مراكز للتأهيل، وعلاج بعض المشاكل كبطؤ التعلم والمشاكل النفسية يعتبر امر ضروري) وايضا تضمين قضايا ذوي الاعاقه في البنية التحتية: ( موائمة الشوارع ووجود مواقف عامة، وموائمة الحدائق العامة، المواصلات، الأرصفة، الشاخصات...الخ.

لذلك فإن قضية الاعاقه والمرأة وقضايا الفقر تعتبر من التحديات الكبيرة والتي يتداخل العمل معها في جميع القطاعات. فعندما يتم الحديث عن الوضع الاقتصادي فيجب ان يؤخذ حق ذوي الاعاقه في العمل والتشغيل، وضرورة المساواة مابين الرجل والمرأة في العمل، بالإضافة إلى ضرورة توفير مصادر دخل للفقراء والمعوزين. والتعليم للجميع، والخدمات الصحية للجميع وما إلى ذلك.



بالنسبة لموضوع الاعاقة كقضية منفردة فإن ضرورة تبني البلدية لسياسات وقوانين المواثمة العامة للمباني والمنشآت يعتبر اولوية مهمة جدا لأن اجزاء كبيرة من المباني والشوارع في المدينة يعاني من عدم مواثمة العديد من الابنية و المرافق العامة التي تخدم المواطنين والتي يتوجه لها الاشخاص ذوي الاعاقة من اجل الحصول على خدمات عامة، ويعتبر العمل على ان تكون هذه البنايات مواثمة ومناسبة (accessible) لجميع المواطنين على اختلاف قدراتهم كمبنى البلدية، البنوك، اماكن دفع فواتير الماء والكهرباء والهاتف، مواقف الباص والتاكسي (المجمع)...الخ هو حاجة ملحة وضرورية. فيجب على البلدية ان ترصد موازنة لهذا الغرض وادراج هذا الموضوع على قوائم التنفيذ خلال بناء الخطة الاستراتيجية.

بالاضافة إلى موضوع المواثمة، فإن هنالك موضوع آخر وهو تمركز للمؤسسات التي تقدم خدمات لذوي الاعاقة بداخل مدينة بيت لحم فقط وغير منتشرة حول المحافظة لتقديم خدماتها للجميع وهي غير آخذة بعين الاعتبار التوزيع الجغرافي للمنطقة، ناهيك على ان نوعية الخدمات المقدمة للمواطنين هي عبارة عن خدمات محددة وغير متنوعة، فلا يوجد مراكز للعناية بالاعاقات الشديدة بما يخدم نسبة الاعاقة الموجودة، كالخدمات النهارية (Day Care Centers) والتي تعتبر مقياس لمدى تطور المدينة واهتمامها بالفئات المهمشة بدلا من ان نرى الاشخاص ذوي الاعاقات الشديدة في الشوارع يتعرضون للانتهاك والإساءة.

ان التخطيط الاستراتيجي للمدينة يجب ان يشتمل على تنفيذ دراسات حول واقع الاعاقة والمعاقين في المدينة وتحليل هذا الواقع بشكل متعمق بالتعاون مع دائرة الشؤون الاجتماعية، المؤسسات العاملة في المجال والجهات ذات العلاقة من اجل البحث عن طبيعة ونوعية الخدمات التي يقدمونها للمعاقين ومدى كفاءتها وملائمتها لذوي الاعاقة باختلاف شدتها ونوعها.

إن دور البلدية يعتبر دورا اساسيا في تعزيز الوعي في المجتمع الفلسطيني ويقع على عاتقهم حث المؤسسات المحلية كالدوائر الشبابية والنسوية للعمل على توعية المجتمع بحقوق الاشخاص ذوي الاعاقة ودورهم تجاه هذه الفئة بالاضافة إلى توعية اصحاب العمل بضرورة تنفيذ القانون المتعلق بتشغيل الاشخاص ذوي الاعاقة، وكيفية تشجيع تشغيل المعاقين واعتماد الحد الأدنى من الاجور للعماله الغير مهنية والعمل على اعتماد قانون تشغيل ذوي الاعاقة في المؤسسات بنسبة 5% كما ينص القانون.

في الختام فإن اي دائرة من دوائر التخطيط او التنفيذ التابعة سواء للبلدية او اي جهة حكومية يجب ان تأخذ بعين الاعتبار جميع فئات المجتمع الموجودة بحيث تشملهم الخدمات جميعها دون استثناء، وإن اي قرار يؤخذ او مناسبة عامة يتم التحضير لها فإن البلدية او الجهة المنفذة يجب ان تأخذ بعين الاعتبار مشاركة ذوي الاعاقة كاختيار اماكن ملائمة، وضمان مشاركة ذوي الاعاقة في هذه المناسبات، بالاضافة إلى ترجمة هذه الافكار إلى ثقافة معتمدة ومنتشرة دائما لعكس صورة مدينة بيت لحم



بشكل حضاري ومتطور خاصة في قطاع السياحة الذي يعتبر عصب مدينة بيت لحم حيث ان موائمة المدينة لأهلها وللسياح ذوي الاعاقة ايضا من اجل التنقل بسهولة فيها والوصول للمرافق العامة بشكل يسير يعد ابرازا للوجه الحضاري للمدينة على مستوى محلي وعالمي

يوجد في بيت لحم ايضا مؤسسات تعنى بقضايا المرأة وتمكينها اقتصاديا ولكن هنالك مراكز قلة التي تعنى بتقديم خدمات استشارية للمرأة كما انه لا يوجد مراكز لعلاج المدمنين على المخدرات

#### 4.4. مجال الرياضة والتعليم

يمتاز مواطنو مدينة بيت لحم بحبهم للرياضة حيث تعتبر متابعة الالعاب الرياضية عالميا من العادات المنتشرة بين الشباب ، لكن تعاني المدينة من عدم وجود ملاعب كرة قدم، ومن قلة القاعات المغلقة والغير مؤهلة كما انه يوجد نقص في مراكز التدريب والمدربين المؤهلين.

أما عن عدد المدارس الخاصة فيعتبر كافي إجمالاً ولكن هناك قلة في عدد المدارس الحكومية ، حيث تعاني من الإزدحام في الصفوف ويوجد جامعة وكلية لا تلبي حاجات الطلاب في الدراسات المطلوبة. كما تتميز مدينة بيت لحم بوجود مركز مهني صناعي واحد لا يحتوي على مهن صناعية كثيرة ، مع العلم بان نسبة التعليم عالية جدا وتكاد تكون الامية معدومة. أما المنهاج المدرس في المدارس فقديم وبحاجة الى تغيير وتطوير مع ملائمة العصر الحديث

#### 4.5. مجال التراث والثقافة

التراث والثقافة في فلسطين تمتد إلى آلاف السنين وينقسم التراث إلى قسمين: التراث الثقافي الملموس والتراث الثقافي غير الملموس والتراث الطبيعي الذي ندر وجوده في مدينة بيت لحم.

التراث الثقافي الملموس ويشمل: الأبنية القديمة والشوارع التاريخية وأهمها شارع النجمة، والمرافق السياحية والأثرية والدينية وأهمها كنيسة المهد، والمتاحف والمراكز الثقافية.

التراث الثقافي غير الملموس ويشمل الاحتفالات التراثية والدينية والثقافية، والصناعة الحرفية التقليدية والفلكلور الفلسطيني والعادات والتقاليد.

#### 4.6. مجال المعلومات والاتصالات

تعاني شبكة الاتصالات الثابت من تعرفه عالية وشبكة هوائية قديمة مضره للبيئة وعدم وجود نقاط استعلاماتية. اما بخصوص نظام الشبكات الخلوية فتعاني من ارتفاع التعرفة وكثرة الابراج والتوزيع العشوائي .





#### 4.7. مجال التشغيل

بالرغم من أهمية مدينة بيت لحم بين المدن الفلسطينية الا وانها تعاني من نسبة بطالة عالية بين هذه المدن حيث وصلت نسبة البطالة فيها ما يقارب 27% بحسب التقارير الصادرة من مركز الاحصاء الفلسطيني. وبالرغم من وجود بعض المشاريع السياحية الا ان التوظيف في هذا المجال محدود بسبب اقتصر المدينة على المجال السياحي وعدم استغلال أي مجالات اخرى.

#### 4.8. مجال التجارة والصناعة والخدمات

تتمتع مدينة بيت لحم بأهمية وجوده المنتج الصناعي والتجاري فيها كصناعة خشب الزيتون التي تعتبر من الصناعات الحرفية المتميزة في المدينة، إضافة الى عدة صناعات حرفية اخرى. وبسبب الوجود السياحي في المدينة فإنه يساعد على زيادة الدخل الناتج من التجارة والصناعة. حيث تعتبر مدينة بيت لحم مدينة تاريخية تجذب المستثمرين والممولين اليها، حيث انها استضافت مؤتمرات دوليين كبيرين خلال الاعوام السابقة.

#### 4.9. مجال السياحة

تتميز مدينة بيت لحم بأنها مدينة سياحية عالمية بسبب طابعها الديني التاريخي الذي يميزها عن المدن الفلسطينية الاخرى، فإسمها لامع عالميا وليس بحاجة الى ترويج. وتستقطب المدينة ما يزيد عن (1.5) مليون سائح سنوي يحجون اليها من مختلف انحاء العالم. ويعتبر قرب المسافة بين مدينة بيت لحم ومدينة القدس من احد الميزات الذي يسهم في زيادة عدد الوافدين اليها. إضافة الى ما ذكر اعلاه فإن كنيسة المهد وشارع النجمة الموجودين في المدينة تم ادراجهما الى خارطة التراث العالمي (اليونسكو) الذي يعتبر من اهم الاحداث في هذه المدينة.

#### 4.10. مجال التطوير المؤسسي

تفتقر بلدية بيت لحم لخطة استراتيجية شاملة لعمليها، الأمر الذي يُبذل فيه جهوداً كبيرة من أجل وضع خطة للسنوات الأربعة القادمة وفي مختلف المجالات، كما أنّ مساحة المدينة صغيرة ولا يوجد مساحات للبناء عليها في المستقبل الأمر الذي سيخلق أزمة كبيرة في السكن إذا لم يتم وضع خطط وحلول مناسبة. بالإضافة إلى الحاجة لوضع الخطط المناسبة للحفاظ على البلدة القديمة في المدينة.

#### 4.11. مجال المياه وتصريف المياه

يعتبر قطاع المياه ذو أهمية كبيرة نظرا لمحدودية كمية المياه المتوفرة للفرد وزيادة عدد السكان والوافدين وعدم الاستفادة الفعالة من مياه الامطار. أما بخصوص الصرف الصحي فالشبكة الموجودة بحاجة الى صيانة وعدم قدرة الشبكة في بعض المناطق من استيعاب الكميات المطروحة فيها كما ان الشبكة لا تغطي جميع مناطق الامتياز.



#### 4.12. مجال الأبنية والإسكان

يعاني قطاع الابنية في مدينة بيت لحم من عدم وجود مخطط هيكلي مناسب من حيث التوسعة والتخطيط وتحديد طبيعة المناطق وتصنيفها. وعليه فإن البناء عشوائي وبشكل غير منظم.

#### 4.13. مجال الطرق والمواصلات

يعاني قطاع الطرق والمواصلات من عدم وجود شبكة طرق تواكب الازدياد في عدد السكان وعدم ملائمتها لذوي الاحتياجات الخاصة وافتقار المدينة لخطة مرورية للحد من ازمة السير. أما عن انارة الشوارع والطرق فلقد برزت أهمية مشاريع انارة الشوارع لعلاقتها بسلامة الطرق وأمنها وراحة وسلامة مستخدميها ولاظهار النواحي الجمالية للمدينة وللمباني التاريخية.

#### 4.14. مجال التخطيط:

من المهم في مجال التخطيط انه يوجد خطة سنوية مربوطة بالموازنة إضافة لوجود معلومات للتخطيط و هناك تناسق وانسجام الخطة (متوسطة أو قصيرة الأمد) مع الخطة القطاعية (الوطنية) للدولة إلا انه لا يوجد خطة إستراتيجية موثقة مكتوبة معلنة، و لا يوجد فريق تخطيط و لا سياسة تخطيط، باعتبار وحدة التخطيط غير كاملة إضافة لمشاركة أصحاب المصالح الضعيفة تؤثر سلبا في هذا المجال بناء على ذلك فإن أهم القضايا في هذا المجال هو عدم وجود خطة إستراتيجية وعدم شمولية وحدة التخطيط سواء من حيث الموظفين أو السياسات.

#### الإطار التنموي:

نتيجة تشخيص المجالات التنموية الأربعة التالية :-

- المجال الاقتصادي
- المجال الاجتماعي
- مجال البنية التحتية والبيئة
- مجال الإدارة والحكم الرشيد

ومن خلال ورشة العمل الأولى في شهر 5/2013، تم التصويت من قبل المشاركين الممثلين عن المجتمع المحلي على أولوية القضايا التنموية التالية وأهميتها حسب الجدول:-



## القضايا التنموية للخطة التنموية الإستراتيجية

الرقم	إسم القضية المختارة للتصويت عليها	عدد الأصوات	الترتيب حسب عدد الأصوات
1	تحسين وتطوير البنية التحتية لقطاع السياحة والتراث	1	3
2	نقص في المشاريع الإنتاجية للصناعات الحرفية والتقليدية على أساس علمي	5	6
3	عدم ملاءمة التعليم لمتطلبات العصر الحديث	2	8
4	عدم وجود مخطط هيكلي والحاجة لتعديل نظام الأبنية	17	2
5	عدم ملاءمة الأبنية والمرافق العامة والبنية التحتية لذوي الإحتياجات الخاصة	6	5
6	ضعف البنية التحتية لقطاع المياه	8	4
7	نقص في الخدمات الصحية التخصصية	4	7
8	ضعف البنية التحتية في مجال الطرق الداخلية والرابطة (المواكبة الإزدياد السكاني)	5	6
9	الحد من التلوث البيئي والتركيز على تنظيم عملية ذبح ونقل اللحوم	28	1
10	ضعف التخطيط للكوارث وتوقع الأضرار والإستجابة لها	0	10
11	عدم وضوح الصلاحيات والمسؤوليات بين المؤسسات وسوء التخطيط	6	5
12	عدم وجود آلية للوصول لقاعدة بيانات موثقة ومحدثة	1	9

هذا وقد اقترح عدة صياغات لرؤية مدينة بيت لحم، تم المصادقة من قبل المجلس البلدي في جلسة رقم (41) بتاريخ 2013/7/3 على نص الرؤية التالية:



«عاصمة الميلاد ومهد السلام، ثقافية تاريخية تراثية سياحية آمنة، خضراء نظيفة، ذات تنمية مستدامة».

## 6. المشاريع والبرامج التنموية:

### 1.6. المشاريع المقترحة وعلاقتها مع البرامج التنموية الإقليمية/ الوطنية:

تعتبر المشاريع التنموية جوهر عملية التخطيط التنموي الاستراتيجي للتجمع السكاني فهي التي تعمل على تحقيق أهدافه ورؤيته التنموية على أرض الواقع وهي أكثر مخرج ملموس من مخرجات عملية التخطيط، لذا تم مراعاة الواقعية عند اقتراحها لتكون قادرة على تحقيق الأهداف، اخذين بعين الاعتبار ما يتوفر من موارد وما يوجد من معوقات قد تحول دون تنفيذها، حيث تم الاعتماد على عدد من المعايير الضرورية لاختيار المشاريع التي تنطبق عليها المواصفات التالية:

- أن تكون مرتبطة بهدف أو أكثر وتعمل على تحقيقها.
- توفر الموارد اللازمة لتنفيذها.
- تنسجم مع مؤشرات القياس التي تم تحديدها مسبقا للأهداف المقترحة.
- لا يوجد عوائق تحول دون تنفيذها.
- تتوفر جهة قادرة على التنفيذ.

### 2.6. البعد المكاني للمشاريع:

تعكس الخارطة أدناه مواقع المشاريع ضمن حدود بلدية بيت لحم وهي كما يلي:





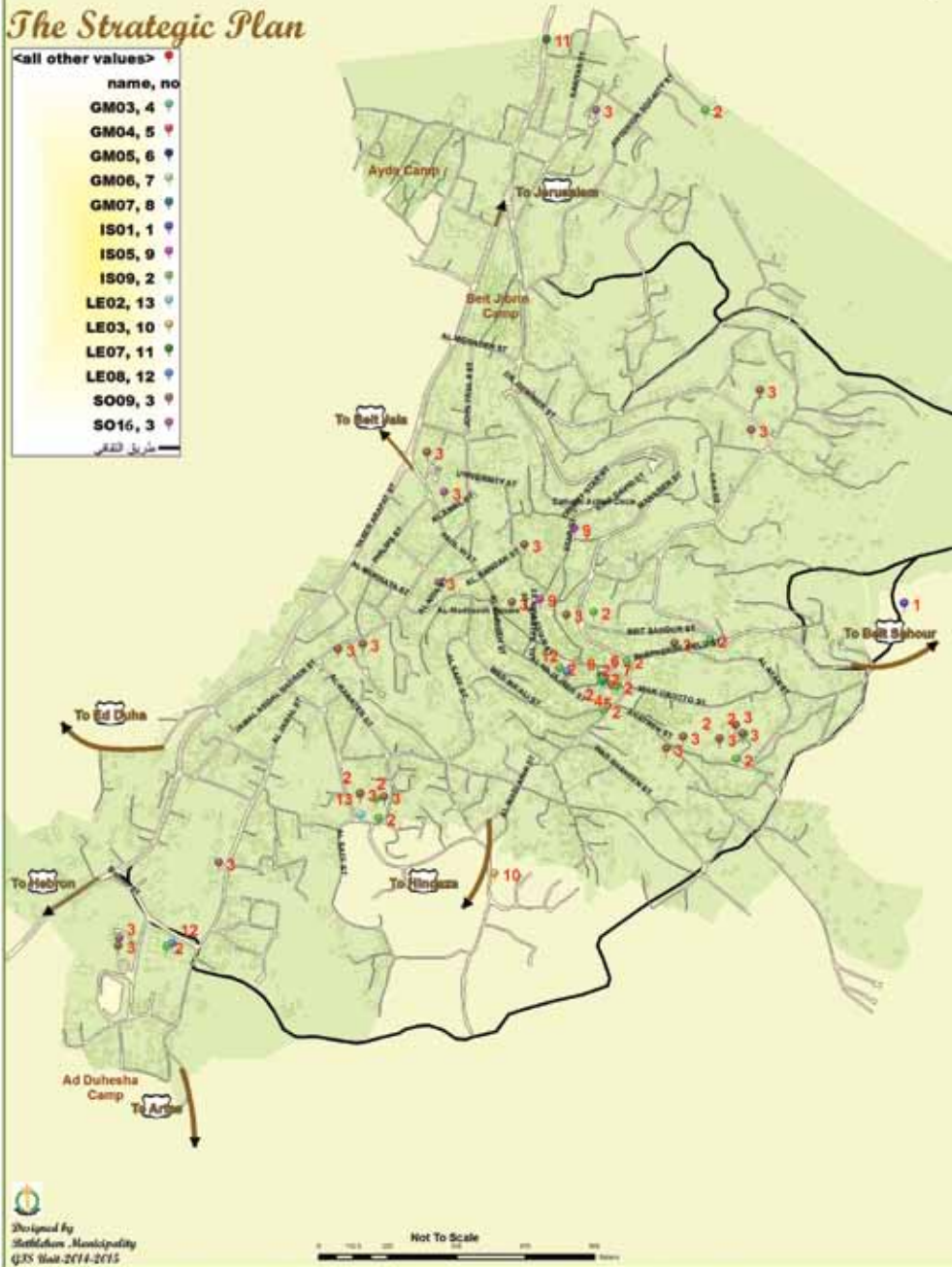
# Bethlehem Map The Strategic Plan



<Call other values>

name, no	Symbol
GM03, 4	Green circle with 4
GM04, 5	Red circle with 5
GM05, 6	Blue circle with 6
GM06, 7	Green circle with 7
GM07, 8	Blue circle with 8
IS01, 1	Blue circle with 1
IS05, 9	Purple circle with 9
IS09, 2	Green circle with 2
LE02, 13	Blue circle with 13
LE03, 10	Blue circle with 10
LE07, 11	Green circle with 11
LE08, 12	Blue circle with 12
SO09, 3	Red circle with 3
SO16, 3	Red circle with 3

مخطط التوزيع



Designed by  
Bethlehem Municipality  
GIS Unit-2014-2015

٧. خطة التنفيذ والمتابعة والتقييم :  
 لضمان تنفيذ الخطة التنموية بشكل فعال فإنه من الضروري تطوير خطة تنفيذ تتضمن برنامج زمني متكامل لتنفيذ المشروعات وتقديم التكلفة المتوقعة لكل مشروع والجهة المرشحة لتنفيذه، وكذلك ربط المشروعات التنموية الناتجة عن الخطة مع البرامج التنموية المعتمدة لدى الخطة الوطنية، وذلك لتحقيق التكاملية في التخطيط بين المستويين المحلي والوطني.

الجهة المنفذة والمتابعة للمشروع	الاجراء	موازنة الخطة حسب الصرف السنوي المتوقع للأعوام					الجهة الممولة	التزام البلدية	مستقبلية البلدية	التكلفة التقديرية \$ 1000 x	رمز المشروع	هاسم المشروع او التدخل	الهدف التنموي	القضية	المجال التنموي
		2017	2016	2015	2014	2017									
قسم المشاريع في البلدية	جزئياً قيد التنفيذ ويستمر لمدة سنتين	\$3,000	\$5,000	\$2,000				جهة مانحة البلدية USAID	\$10,000	IS01	إنشاء طريق دائري حول تجمع أرطاس بيت لحم ساحور والخضر والخيميات بطول 10 كم	تحسين وتطوير وتوفير مرافق البنية التحتية والخدمات للأمانة نحو المدينة والحد من الأمانة المرورية في المدينة وتحسين وضع الطرق و المواصلات في المدينة	افتقار المدينة للمرافق العامة والخدمات وعدم تلبية المخطط الهيكلي لاستعمالات الأراضي الحالية	البنية التحتية والخدمات	
قسم المشاريع في البلدية	عمل روئيني للبلدية لتطوير الشبكات	\$100	\$100	\$100	\$600		USAID, MDLF, PMSP- Italy, Arab FUND, PECODAR		\$3,600	ISO2	شق وتأهيل طرق داخلية بطول 17 كم				
قسم الانارة		\$20	\$20	\$20	\$75		البلدية		\$375	IS03	تجديد وحدات الإنارة القديمة عند 2600 في شوارع بيت لحم				
قسم الانارة					\$10		البلدية		\$70	IS04	صيانة واستبدال لوحات الإنارة الفرعية العدد 45				

مشاريع الخطة التنموية الإستراتيجية لمدينة بيت لحم للأعوام 2014 - 2017



مشاريع الخطة التنموية الاستراتيجية لمدينة بيت لحم للأعوام 2014 - 2017

الجهة المنفذة والمتابعة للمشروع	الاجراء	موازنة الخطة حسب الصرف السنوي المتوقع للأعوام					الجهة الممولة		التكلفة التقديرية \$ 1000 x	رمز المشروع	هاشم المشروع او التدخل	الهدف التنموي	القضية	المجال التنموي
		2017	2016	2015	2014	البلدية	التزام	مستقبلية						
قسم الاثارة	البحث عن تمويل من خلال تجهيز Proposals	\$170	\$200	\$100	\$30		جهة مانحة		\$500	IS05	إنارة خاصة للمسالك السياحية والمباني الدينية والتاريخية			
قسم الاثارة		\$150	\$150	\$150	\$150		البنك الدولي / سلطة الطاقة والبلدية لشوارع ياسر عرفات بطول 4 كم	جهة مانحة	\$600	IS06	تحويل إنارة الشوارع باستخدام مصابيح موفرة للطاقة : شارع الهدى ، الكاريتاس ، الكركمة ، الصنف ، الخليفات وشوارع بيت ساحور			
قسم الاثارة		-	-	\$145	-		جهة مانحة		\$145	IS07	شراء رافعة كهربائية بتكلفة - ارتفاع 18 م	ضعف البنية التحتية في مجال الطرق الداخلية والرباطة (لواكبة الأرياد السكاني)		
قسم الاثارة		\$130	-	-	-		جهة مانحة		\$130	IS08	دراسة انارة الشوارع الرباطة بإحاطة طول الشمسية طول 10 كيلو متر بتكلفة			
	على مبنى البلدية الحالي والسوق المركزي		\$50	\$100	\$100		MDLF		\$250	IS09	بناء وتركيب محطة طاقة شمسية على سطح مباني البلدية : 20 KW			

الخطة التنموية الإستراتيجية لمدينة بيت لحم للأعوام (٢٠١٧-٢٠١٤)

الجهة المنفذة والمتابعة للمشروع	الإجراء	موازنة الخطة حسب الصرف السنوي المتوقع للأعوام					موازنة الخطة حسب الممولة	الجهة الممولة		التكلفة التقديرية \$ 1000 x	رمز المشروع	هاشم المشروع أو التدخل	الهدف التنموي	القضية	المجال التنموي	
		2014		2015		2016		البلدية	التزام							مستقبلية
		2017	2018	2019	2020											
شركة الكهرباء		\$10	\$15	\$15	\$10	جهة مانحة	IS10	دراسة تغيير كوابل ضغط عالي القديمة وإضافة محطات تحويل في مواقع مختلفة وذلك باعداد دراسة مفصلة بالشراكة مع شركة الكهرباء.								
		\$50	\$50	\$50		جهة مانحة والبلدية USAID	IS11	حملات توعوية وتطبيق قانون السير خاصة في المناطق الريفية والحيوية								
قسم الأتارة		\$50	\$50	\$50	\$50	البلدية	IS12	توظيف طاقم مرمل وشراء عدد أدوات مختصة للأعمال وأعمال الصيانة								
الدائرة الفنية - قسم المشاريع	دراسة وتصميم الأعمال الفنية ، السنة الثالثة بناء طوابق للمدرسة ، الرابعة دراسة وتصميم منطقة مسجد بلال بن رباح	-	\$100	\$500	\$150	جهة مانحة والبلدية USAID	IS13	إنشاء مواقف عامة للسيارات بمنطقة شمال بيت لحم بمنطقة وسط البلد للسرنيس الخارجي للقرى ج جنوب بيت لحم								
الدائرة الفنية - قسم المشاريع	الدراسة في السنة الأولى وتنفيذ نفق مفرق مرة بداية من السنة الثالثة	\$450	\$450	\$100		جهة مانحة والبلدية USAID	IS14	دراسة جدوى إقامة أنفاق في بيت لحم وتنفيذ مشروع نفق مفرق مرة باتجاه شارع الكركنة.								

مشاريع الخطة التنموية الإستراتيجية لمدينة بيت لحم للأعوام 2014 - 2017

مشاريع الخطة التنموية الإستراتيجية لمدينة بيت لحم للأعوام 2014 - 2017

الجهة المنقذة والمتابعة للمشروع	الإجراء	موازنة الخطة حسب الصرف السنوي المتوقع للأعوام					الجهة الممولة		التكلفة التقديرية \$ 1000 ×	رمز المشروع	هاسم المشروع أو التدخل	الهدف التنموي	القضية	المجال التنموي
		2017	2016	2015	2014	البلدية	التزام	مستقبلية						
الدائرة الفنية - قسم المشاريع	اعداد الدراسات وتحصيل الدعم من الجهة المانحة	-	-	\$150	\$150	\$150	الاتحاد الأوروبي ومركز حفظ التراث	IS15	ترميم الآبار في البلدة القديمة في بيت لحم	تطوير البنية التحتية لقطاع المياه وزيادة حصة الفرد من المياه	ضعف البنية التحتية لقطاع المياه	الخدمات الاجتماعية		
سلطة المياه	تم اعداد الدراسة ل 30 دائرة الهندسة للمبنيكة ( المياه والمجاري)		\$250	\$250		AFD	IS16	تجديد وصيانة شبكات المياه والمجاري القائمة وتوسيع الشبكة الحالية وبناء خزان مياه جديد في منطقة العطل					الخدمات الاجتماعية	
قسم المشاريع في البلدية	تم تحديد الموقع في بلدية خانا 16 دونم من اراضي الدولة بالتنسيق مع سلطة الاراضي والحكم المحلي او قطعة من الارواق الاسلامية 12 دونم او تاجر لمدة طويلة	\$4,680	\$7,185	\$5,080	\$1,675			\$18,620	SO01	إنشاء مسلخ محافظة بيت لحم نموذجي	التلوث البيئي وخاصة بما يتعلق بعدم تنظيم عملية دمج ونقل الحوم	الخدمات الاجتماعية		
قسم المشاريع في البلدية	شراكة مع القطاع الخاص	-	-	\$50			قطاع خاص	\$50	SO02	دراسة جدوى إنشاء مسلخ للدواجن				

الخطة التنموية الإستراتيجية لمدينة بيت لحم للأعوام (٢٠١٤-٢٠١٧)

مشاريع الخطة التنموية: الإستراتيجية لمدينة بيت لحم للأعوام 2014 - 2017

الجهة المنقذة للمشروع	الإجراء	موازنة الخطة حسب الصرف السنوي المتوقع للأعوام				الجهة الممولة		التكلفة التقديرية \$ 1000 x المشروع	رمز المشروع	هاشم المشروع أو التدخل	الهدف التنموي	القضية	المجال التنموي
		2017	2016	2015	2014	التزام	مستقبلية						
الجهة المنقذة للمشروع	على مستوى المحافظة حيث يتم فحص الحيوانات وخاصة الكلاب ومدى خطورتها على الإنسان وعرض البعض اللبني من قبل المواطنين والتخلص من الخطر منها	-	-	\$71		البلدية وجمعية الحياة البرية	البلدية وجمعية الحياة البرية	\$71	SO03	إنشاء مركز لمكافحة الحيوانات الضالة والعناية بها			
العلاقات العامة	تطوير وتصميم دورات توعوية	\$5	\$5	\$5			\$15	SO04	برامج توعوية حول تدوير النفايات الصلبة	تشجيع العمل على تدوير النفايات			
العلاقات العامة	عن طريق مبادرات شبابية	\$3	\$3	\$3	\$3	البلدية	\$12	SO05	توعية المواطنين في ما يتعلق بالحفاظ على النظافة وحملات تطهير في المدينة	تفعيل القوانين المتعلقة بنظافة البيئة والصحة العامة			
قسم المشاريع في البلدية	المتابعة مع وزارة التربية	-	-	\$200	\$400		\$600	SO06	إنشاء مدرسة حرفية صناعية نموذجية	تطوير وتحسين البيئة التعليمية	عدم ملاءة التعليم والتربية متطلبات العصر الحديث والمواطنة الصالحة		

مشاريع خطة التنمية الإستراتيجية لمدينة بيت لحم للأعوام 2014 - 2017

الجهة المنقذة والمتابعة للمشروع	الإجراء	موازنة الخطة حسب الصرف السنوي المتوقع للأعوام					الجهة الممولة			التكلفة التقديرية \$ 1000 * المشروع	رمز التدخل	هاسم المشروع أو التدخل	الهدف التنموي	التصنية	المجال التنموي
		2017	2016	2015	2014	البلدية	التزام	مستقبلية							
الجهات العامة	المتابعة مع مجلس الشباب الاعلى	\$150	\$150	\$200	\$300					SO07	مركز شبابية مركز نسائية مركز ثقافية مركز رياضية				
العلاقات العامة	تطوير وتصميم دورات توعوية	-	\$20	\$10						SO08	توعية المجتمعية وتطوير القدرات للوصول الى المواطنة الصالحة بخصوص التعليم				
قسم المشاريع في البلدية	المتابعة مع وزارة التربية	-	\$250	\$250	\$250					SO09	تاهيل المدارس القائمة والارتقاء بمستواها العمراني والتثني				
قسم المشاريع في البلدية	المتابعة مع وزارة التربية	\$2,500	\$2,500	\$2,500	\$2,500					SO10	بناء المدارس جديدة لتستجيب لجمع متطلبات العصر الحديث				
العلاقات العامة	دائرة القياس والتقويم في وزارة التربية	-	\$10	\$10						SO11	توصية اعادة دراسة المناهج التعليمية الفلسطينية وتطويرها	تطوير المناهج الدراسية و التخصصات الجامعية			
قسم المشاريع والعلاقات العامة	متابعة مع وزارة الصحة	-	\$200	\$300						SO12	بناء شبكة مراكز الطفولة والأمومة للعاية الصحية بالأم والطفل ونشر التوعية وتنظيم الأسرة	نقص في الخدمات الصحية التخصصية			

الخطة التنموية الإستراتيجية لمدينة بيت لحم للأعوام (٢٠١٧-٢٠١٤)

مشاريع الخطة التنموية الإستراتيجية لمدينة بيت لحم للأعوام 2014 - 2017

الجهة المنفذة والمتابعة للمشروع	الإجراء	موازنة الخطة حسب الصرف السنوي المتوقع للأعوام					الجهة الممولة		التكلفة التقديرية \$ 1000 x	رمز المشروع	هامس المشروع أو التدخل	الهدف التنموي	القضية	المجال التنموي
		2017	2016	2015	2014	البلدية	التزام	مستقبلية						
قسم المشاريع والعلاقات العامة	متابعة مع وزارة الصحة	-	-	\$200	\$300				SO13	انشاء مراكز لتاهيل النفسي بالتعاون مع وزارة الصحة	تحسين وتطوير الخدمات الصحية والتغذية وتطوير جودة الخدمات الصحية الحكومية	ضعف في نظام الابنية الحالي وعشوائية البناء	الإدارة والحكم الرشيد	
العلاقات العامة والصحة	متابعة مع وزارة الصحة	-	-	\$150	\$200				SO14	مركز التاهيل المبني على الخبرات والكمول بالتعاون مع وزارة الصحة والشؤون الاجتماعية				
قسم المشاريع والعلاقات العامة	متابعة مع وزارة الصحة	-	-	\$250	\$250				SO15	انشاء مركز وسط المدينة للاسعاف الأولي				
قسم المشاريع والعلاقات العامة	متابعة مع وزارة الصحة	-	\$250	\$250	\$250				SO16	العمل بالتعاون مع وزارة الصحة للقيام بتطوير المستشفيات الموجودة والرقابة الصحية على المراكز الصحية				
		\$3,158	\$3,688	\$4,619	\$4,773					\$16,238			المجموع الجزئي	
البلدية واستشاري محلي	تم التعاقد مع استشاري محلي والمشروع قيد التنفيذ	-	-	\$50	\$100				GM01	تحديث الخطط هيكلية تفصيلية مع إيجاد قوانين لمعالجة الابنية الخاطئة	تنظيم البناء واستخدام الاراضي وتفعيل وتطوير اثره التخطيط في البلدية			
قسم الهندسة	تطوير بنود المرجعية وطرح عطاء اصناف بيت لحم وبيت ساحور وبيت جالا بمكثفة (\$700000) منها 300000 USD لبيت لحم			\$240	\$60				GM02	تطوير مخطط هيكلية مشترك على مستوى المنطقة (بيت لحم ، بيت ساحور وبيت جالا) المتروبوليتان				

مشاريع الخطة التنموية الإستراتيجية لمدينة بيت لحم للأعوام 2014 - 2017

الجهة المنفذة والمقابلة للمشروع	الإجراء	موازنة الخطة حسب الصرف السنوي المتوقع للأعوام					الجهة الممولة		التكلفة التقديرية \$ 1000 ×	رمز المشروع	هاشم المشروع أو التدخل	الهدف التنموي	القضية	المجال التنموي
		2017	2016	2015	2014	البلدية	التزام	مستقبلية						
قسم المشاريع	قيد التصميم وسيتم التنفيذ 2014	-	-	-	\$400	البلدية	USAID		\$400	GM03	إنشاء مركز خدمات الجمهور في البلدية	ايجاد آلية للوصول الى المعلومات والبيانات المختلفة وتحديث وتوثيق وتجميع البيانات المختلفة على مستوى المدينة مع تحديد المسؤوليات	عدم وجود آلية للوصول لقاعدة بيانات موثقة ومحدثة	الاقتصاد المحلي
قسم المشاريع وقسم ال GIZ	تقديم طرح البناء مع وزارة الحكم المحلي والمخروط وعملية	-	-	-	\$185	البلدية	USAID		\$185	GM04	تحسين وتطوير وحدة GIS في البلدية			
قسم المشاريع والعلاقات العامة	التعاون مع الدفاع المدني للحصول على تمويل وتصميم للمشروع	\$100	\$100	\$300	\$100	البلدية	USAID		\$400	GM05	تأسيس البلدية الالكترونية في البلدية			
قسم المشاريع	التعاون مع الدفاع المدني للحصول على تمويل وتصميم للمشروع	\$100	\$100	\$90	\$90	البلدية		جهة مانحة	\$290	GM06	تشكيل وحدة طوارئ داخل البلدية توفير معدات وكوادر الأرومة المتخصصة	ضعف التخطيط للكوارث وعدم وجود قاعدة بيانات موثقة ومحدثة		
دائرة الجودة/ البلدية		\$25	\$40	\$30	\$20	البلدية			\$115	GM07	تطوير القدرات البشرية ورفع الكفاءة الإدارية في بلدية بيت لحم	وضع صلاحيات ومسؤوليات لكل المؤسسات العاملة في المدينة		
قسم المشاريع والعلاقات العامة	الموقع متوفر والمطرب شراكة مع جمعية الصليب	\$125	\$140	\$710	\$865				\$1,840		ايجاد مناخ استثماري جذاب يقوم على تنوع مصادر الدخل القومي والتفكير على الطابع السياحي للمدينة	عدم وجود مشاريع استثمارية وسياسية وضعف الاقتصاد المحلي	الاقتصاد المحلي	
الدائرة الفنية - قسم المشاريع		-	\$100				جهة مانحة		\$100	LE02	تاهيل المعب البلدية المصنر في شارع الصفر.			

الخطة التنموية الإستراتيجية لمدينة بيت لحم للأعوام (٢٠١٤-٢٠١٧)

المجال المنفذ والمشاريع	الاجراء	موازنة الخطة حسب الصرف السنوي المتوقع للأعوام					مشاريع الخطة التنموية الإستراتيجية لمدينة بيت لحم للأعوام 2014 - 2017			الجهة الممولة	التكلفة التقديرية \$ 1000 ×	رمز المشروع	هاشم المشروع أو التدخل	الهدف التنموي	القضية	المجال التنموي
		2017	2016	2015	2014	مستقبلية	البلدية	التزام	مستقبلية							
الدائرة الفنية -قسم المشاريع	التصميم قيد التنفيذ من قبل انبرا والبلدية	-	-	\$400		USAID	\$400	LE03	إنشاء حديقة في سوق الخلال والمرافق العامة							
		-	-	\$500	\$500	KOICA, Koria	\$1,000	LE04	إنشاء مركز متعدد الأغراض صالة رياضية متعددة الأغراض وإنشاء مكتبة وقاعة المدينة							
الدائرة الفنية -قسم المشاريع	مركز حفظ التراث يعمل على تطوير الطرح والتصميم	\$450	\$450	\$500	\$500	USAID	\$1,400	LE05	تأهيل الطرق المؤدية إلى الأماكن التاريخية والأثرية والمبينة				تحسين وتطوير البنية التحتية لقطاع السياحة والتراث والرياضة			
		\$50	\$50	\$100		جهة مانحة	\$200	LE06	تنظيم فعاليات وعروض تراثية وفولكلورية وثقافية للحجاج في المركز الثقافي والساحات العامة							
الدائرة الفنية -قسم المشاريع	تصميم قيد التنفيذ لسوق القديم والانبرا سقوم بشييد التصاميم لسوق المركزي	-	-	\$750		Compete / USAID	\$750	LE07	تطوير مدخل مدينة بيت لحم الشمالي							
				\$1,000	\$800	وزارة الخارجية الإيطالية و الانبرا لسوق القديم	\$1,800	LE08	اعادة تاهيل اسواق مدينة بيت لحم (السوق القديم والسوق المركزي)							
		\$850	\$850	\$2,950	\$1,700		\$6,350									الجمع الجزئي
		\$8,813	\$11,883	\$13,359	\$9,013		\$43,048									الجمع الكلي

## 1.1.7 الخطة التنفيذية:

### خطة تنفيذ المشاريع والبرامج التنموية خلال عام ٢٠١٤

الصفحة	التكلفة التقديرية 2014 رمز المشروع 1000 × \$	اسم المشروع أو التدخل
600\$	ISO2	شق وتاهيل طرق داخلية بطول 17 كم
75\$	ISO3	تجديد جميع وحدات الإنارة القديمة عدد 2500 في شوارع بيت لحم
10\$	ISO4	صيانة واستبدال لوحات الإنارة الفرعية العدد 45
30\$	ISO5	إنارة خاصة للمسالك السياحية والمباني الدينية والتاريخية
150\$	ISO6	تحويل إنارة الشوارع باستخدام مصابيح موفرة للطاقة : شارع المهدي ، الكاريتاس ، الكركنة ، الصف ، الخليفات وشارع بيت ساحور
100\$	ISO9	بناء وتركيب محطة طاقة شمسية على سطح مباني البلدية : KW 20
10\$	ISO10	دراسة تغيير كوابل ضغط عالي القديمة وإضافة محطات تحويل في مواقع مختلفة وذلك بأعداد دراسة مفصلة بالشراكة مع شركة الكهرباء.
50\$	ISO12	توظيف طاقم مؤهل وشراء عدد أدوات مختصة للأعمال وأعمال الصيانة
150\$	ISO13	إنشاء مواقف عامة للسيارات أ منطقة شمال بيت لحم ب منطقة وسط البلد للسرنيس الخارجي للقرى ج منطقة جنوب بيت لحم
100\$	ISO14	دراسة جدوى إقامة أنفاق في بيت لحم وتنفيذ مشروع نفق مفروق مرة باتجاه شارع الكركنة.
\$150	ISO15	ترميم الآبار في البلدة القديمة في بيت لحم
\$250	ISO16	تجديد وصيانة شبكات المياه والمجاري القائمة وتوسيع الشبكة الحالية وبناء خزان مياه جديد في منطقة العطل
\$1,675		المجموع الجزئي



الصفحة 2014 دولار أمريكي	التكلفة التقديرية \$ 1000 ×	رمز المشروع	اسم المشروع أو التدخل
\$3	\$12	SO05	توعية المواطنين في ما يتعلق بالحفاظ على النظافة وحملات تطهير في المدينة
\$400	\$600	SO06	إنشاء مدرسة حرفية صناعية نموذجية
\$300	\$800	SO07	مراكز شبابية مراكز نسائية مراكز ثقافية مراكز رياضية
\$10	\$50	SO08	توعية المجتمعية وتطوير القدرات الوصول الى المواطنة الصالحة بخصوص التعليم
\$250	\$750	SO09	تاهيل المدارس القائمة والإرتقاء بمستواها العمراني والتقني
\$2,500	\$10,000	SO10	بناء المدارس جديدة تستجيب لجميع متطلبات العصر الحديث
\$10	\$30	SO11	توصيه اعادة دراسة المناهج التعليمية الفلسطينية وتطويرها
\$300	\$500	SO12	بناء شبكة مراكز الطفولة والامومة للعناية الصحية بالام والطفل ونشر التوعية وتنظيم الاسرة
\$300	\$500	SO13	انشاء مراكز لتاهيل النفسي بالتعاون مع وزارة الصحة
\$200	\$350	SO14	مركز التاهيل المدمنين على المخدرات والكحول بالتعاون مع وزارة الصحة والشؤون الاجتماعية
\$250	\$500	SO15	إنشاء مركز وسط المدينة للاسعاف الاولي
\$250	\$750	SO16	العمل بالتعاون مع وزارة الصحة للقيام بتطوير المستشفيات الموجودة والرقابة الصحية على المراكز الصحية
\$4,773	\$16,238		المجموع الجزئي

الصرف 2014 دولار أمريكي	التكلفة رمز المشروع \$ 1000 ×	اسم المشروع أو التدخل
\$100	GM01	تحديث المخطط هيكل تفصيلي مع إيجاد قوانين لمعالجة الأنبية المخالفة
\$60	GM02	تطوير مخطط هيكل مشترك على مستوى المنطقة (بيت لحم ، بيت ساحور وبيت جالا) المتروبوليتانت
\$400	GM03	إنشاء مركز خدمات الجمهور في البلدية
\$185	GM04	تحسين وتطوير وحدة GIS في البلدية
\$100	GM05	تأسيس البلدية الاليكترونية في البلدية
\$20	GM07	تطوير القدرات البشرية ورفع الكفاءة الإدارية في بلدية بيت لحم
\$865		المجموع الجزئي
\$400	LE03	إنشاء حديقة في سوق الحلال والمرافق العامة
\$500	LE04	إنشاء مركز متعدد الأغراض يشمل على صالة رياضية متعددة الأغراض وإنشاء مكتبة وقاعة المدينة
\$800	LE08	اعادة تاهيل اسواق مدينة بيت لحم (السوق القديم والسوق المركزي)
\$1,700		المجموع الجزئي
\$ 9.013		المجموع الإجمالي

2.7. خطة المتابعة والتقييم:

مصدر المعلومة	أداة القياس	الجهة المسؤولة عن المتابعة	مصفوفة خطة المتابعة والتقييم					القيمة المستهدفة	القيمة الحالية	المؤشر	الهدف	القضية	الرقم
			القيمة المنشودة للمؤشر على امتداد سنوات										
			2017	2016	2015	2014	الخطة						
البلدية	سجلات الشكاوي	دائرة العلاقات العامة	10	30	50	70	10	90	عدد شكاوي المواطنين المتعلقة بالتلوث البيئي شهريا	الحد من التلوث البيئي	التلوث البيئي وخاصة بما يتعلق بعدم تنظيم عملية ذبح ونقل اللحوم	1	
البلدية	سجلات المخالفات	دائرة الصحة والبيئة	0%	50%	100%	100%	0	100%	نسبة الذبائح الغير قانونية	تشجيع العمل على تدوير النفايات	تقبل القوانين المتعلقة بنظافة البيئة والصحة العامة		
البلدية	تقارير الكشوف الميداني	دائرة الصحة والبيئة	20	30	35	40	20	40	كمية النفايات المدورة بالطن يوميا	تشجيع العمل على تدوير النفايات			
البلدية	سجلات المخالفات	دائرة الهندسة	5	8	12	15	5	15	عدد المخالفات المتعلقة بالبناء شهريا	تنظيم البناء واستخدام الاراضي			
البلدية	سجلات وحدة الـ GIS	وزارة السياحة	15	14	12	10	15	10	عدد المشاريع الاستثمارية الجديدة (خلال السنة الماضية)	استثماري جذاب يقوم على تنوع مصادر الدخل القومي والتركيز على الطابع السياحي للمدينة	ضعف في نظام الابنية الحالي وعشوائية البناء	2	
البلدية	تقارير قسم المشاريع	دائرة الهندسة	جدا	جيد جدا	جيد	متوسط	جيد جدا	متوسط	مستوى رضوى المسوطنين عن البنية التحتية والخدمات البلدية	تحسين وتطوير وتوفير مرافق البنية التحتية والخدمات ملائمة نو المدينة			

مصنوفة خطة المتابعة والتقييم

مصدر المعلومة	أداة القياس	الجهة المسؤولة عن المتابعة	القيمة المنشودة للمؤشر على امتداد سنوات الخطة				القيمة المستهدفة	القيمة الحالية	المؤشر	الهدف	التضحية	الرقم
			2017	2016	2015	2014						
البلدية	كشوفات الإستهلاك	سلطة المياه والجاري	180	160	140	110	180	100	زيادة حصاة الفرد من المياه بالتر يوميا	الاستفداة من مياه الأمطار	3	
البلدية	تقارير المذارح المنفذة ورخص الأبنية بالبئر	مركز حفظ التراك/ دائرة الهندسة	80%	70%	60%	55%	80%	50%	نسبوة الأبرار المستقلة والمؤلة	تطوير البنية التحتية لقطاع المياه		
البلدية	تقرير المذارح	سلطة المياه والجاري	2	2	3	5	12	5	عدد الكيلومترات من الشبكة التي تم صيانتها	تطوير البنية التحتية لقطاع المياه		
البلدية	سجلات المخالفات	دائرة الهندسة/ المجلس الشياي	5%	4%	3%	2%	5%	2%	نسبة المؤسسات التي تساهم في دمج ذوي الاحتياجات الخاصة	يجاد البنية التحتية الملائمة لتمكين ذوي الاحتياجات الخاصة من الاندماج في المجتمع	4	
البلدية	استبيانات قياس الرضى	دائرة المجلس الشياي	جيد	متوسط	متوسط	0	جيد	0	مدى رضى اصحاب الاحتياجات الخاصة من البنية التحتية الخدمائية	توضح صلاحيات ومسؤوليات كل المؤسسات العاملة في المدينة		
البلدية	كتاب التعاون وسجل المراسلات الصادرة	دائرة العلاقات العامة	100%	95%	90%	85%	100%	80%	نسبة المؤسسات الحكومية المحلية التي يتم التنسيق معها من قبل البلدية	عدم وضوح الصلاحيات والمسؤوليات بين المؤسسات وسوء التخطيط	5	
البلدية	سجل التعيينات	المجلس البلدي	1			1	7	2	عدد الكوادر المتخصصة في دائرة التخطيط والتطوير في البلدية	عدم وضوح الصلاحيات والمسؤوليات بين المؤسسات وسوء التخطيط		

الخطة التنموية الإستراتيجية لمدينة بيت لحم للأعوام (٢٠١٧-٢٠١٤)

مصدر المعلومة	أداة القياس	الجهة المسؤولة عن المتابعة	القيمة المنشودة للمؤشر على امتداد سنوات الخطة				القيمة الحالية	القيمة المستهدفة	المؤشر	الهدف	القضية	الرقم
			2017	2016	2015	2014						
بلدية	سجلات الغرفة التجارية	غرفة التجارة والصناعة	105	97	91	86	105	86	عدد المشاريع التشغيلية وعدد المستثمرين منها	تشجيع مشاريع تشغيلية ورفع الحد الأدنى لتطوير وتحسين الموارد المتاحة و تسويق النتج الوطني	نقص في المشاريع الإنتاجية للصناعات الحرفية والتقليدية على أساس علمي	6
بلدية	خطة التنفيذ ل LED	LED	6	4	3	2	6	2	عدد حملات الترويج للمنتج المحلي سنويا			
بلدية	كشوفات قسم المشاريع GIS وال	دائرة الهندسة	3	3	7	4	17	0	عدد الكيلومترات من الشوارع الموصمة والحسنة(للآخر ٢ سنوات)	تطوير وتوسيع شبكة الطرق الداخلية والخارجية والرابطة لتتلائم مع النمو السكاني ومكانة المدينة السياحية	ضعف البنية التحتية في مجال الطرق الداخلية والرابطة (لواكبة الإزدياد السكاني)	7
بلدية	نشر الخطة على موقع البلدية الإلكتروني	لجنة السير	1	1	1	0	موجودة	0	وجود خطة مرورية حديثة	الحد من الازمة المرورية في المدينة		
بلدية	كشوفات الشكاوي	لجنة السير	0	15	25	35	0	40	عدد شكاوي المواطنين المتعلقة بالأزمات البرورية شهريا			
بلدية	تقارير قسم GIS	وزارة الصحة/ مؤسسة غير ربحية	1	1	1	0	5	3	وجود مستشفيات تخصصية على مستوى متوسط مثل: الولادة، الأطفال، الأمراض النفسية، التأهيل	تحسين و تطوير الخدمات الصحية التخصصية	نقص في الخدمات الصحية التخصصية	8
بلدية	تقارير قسم GIS	وزارة الصحة/ مؤسسة غير ربحية	10	20	10	20	160	100	عدد الاسرة في المستشفيات التخصصية	تطوير جودة الخدمات الصحية الحكومية		

مصنوفة خطة المتابعة والتقييم



مصدر المعلومة	أداة القياس	الجهة المسؤولة عن المتابعة	القيمة المنشودة للمؤشر على امتداد سنوات الخطة				القيمة الحالية	المؤشر	الهدف	القضية	الرقم
			2017	2016	2015	2014					
			القيمة المستهدفة								
البلدية	تقارير قسم GIS	وزارة التربية والتعليم / والمدارس خاصة	1	1	1	0	عدد المتراكم الربعية لكل طالب	تطوير وتحسين البنية التعليمية	عدم ملائمة التعليم الحديت	9	
البلدية	تقارير قسم GIS	وزارة التعليم العالي	1	1	1	0	عدد التخصصات المستحدثة التي تلبى حاجة الطلاب (فني / اسنان / سمعيات / بصريات) سنويا	تطوير المناهج الدراسية و التخصصات الجامعية			
البلدية	تقارير قسم GIS	وزارة التربية والتعليم	70	60	50	45	عدد الطلاب المتحقين في المدارس والجامعات الصناعية والمهنية في بيت لحم	تشجيع التعليم الصناعي و المهني			
البلدية	سجلات رخص المهن والحرف والصناعات	وزارة السياحة والبلدية	6	5	5	5	تفعيل الحركة السياحية وإعادة تشغيل المحلات في ش النجمة	تحسين وضع الممرات الترافية والسياحية في المدينة			
البلدية	تقارير قسم ال GIS	داخرا الهندسة		1	1	3	عدد المرحيخ عدا العامة في البلدة القديمة	تحسين وضع البنية التحتية في البلدة القديمة (مراحيض)	تحسين وتطوير البنية التحتية لتقطاع السياحة والترات	10	
البلدية	تقارير الشرطة السياحية	وزارة السياحة / البلدية				٣	معدل الفترة الزمنية التي يقضيها السائح في المدينة	توفير أليات لاستقطاب السياح في المدينة			
البلدية	تقارير الشرطة السياحية	وزارة السياحة / البلدية	0.2	0.1	0.1	0.1	عدد السياح في المدينة سنويا (بالمليون)	زيادة مدة اقامتهم فيها			

الخطة التنموية الإستراتيجية لمدينة بيت لحم للأعوام (٢٠١٤-٢٠١٧)

مصدر المعلومات	أداة القياس	الجهة المسؤولة عن المتابعة	القيمة المنشودة للمؤشر على امتداد سنوات الخطة				القيمة الحالية	المؤشر	الهدف	التضحية	الرقم
			القيمة المستهدفة								
			2017	2016	2015	2014					
البلدية	موقع البلدية GIS والالكتروني	قسم الـ GIS	12	10	6	4	3	تحديث و توفير وتجميع البيانات المختلفة على مستوى المدينة مع تحديد المسؤوليات	عدم وجود آلية للوصول لقاعدة بيانات موثقة ومحدثة	11	
البلدية	سجل المستخدمين والزوار	قسم CSC + GIS	300	300	500	500	400	ايجاد آلية للوصول الى المعلومات والبيانات المختلفة	زيادة عدد مستخدمي الخدمات الإلكترونية كصفحة البلدية والنهيس بولك		
البلدية	نشر الخطة على موقع البلدية الإلكتروني	دائرة التخطيط والتطوير					0	ايجاد خطط للتعامل مع الكوارث وتوفير الكوادر المؤهلة و المعدات اللازمة	ضعف التخطيط للكوارث وتوقع الأضرار والإستجابة لها	12	



## خارطة بيت لحم الجوية لعام 2013





Bethlehem Municipality  
GIS UNIT

The Wall







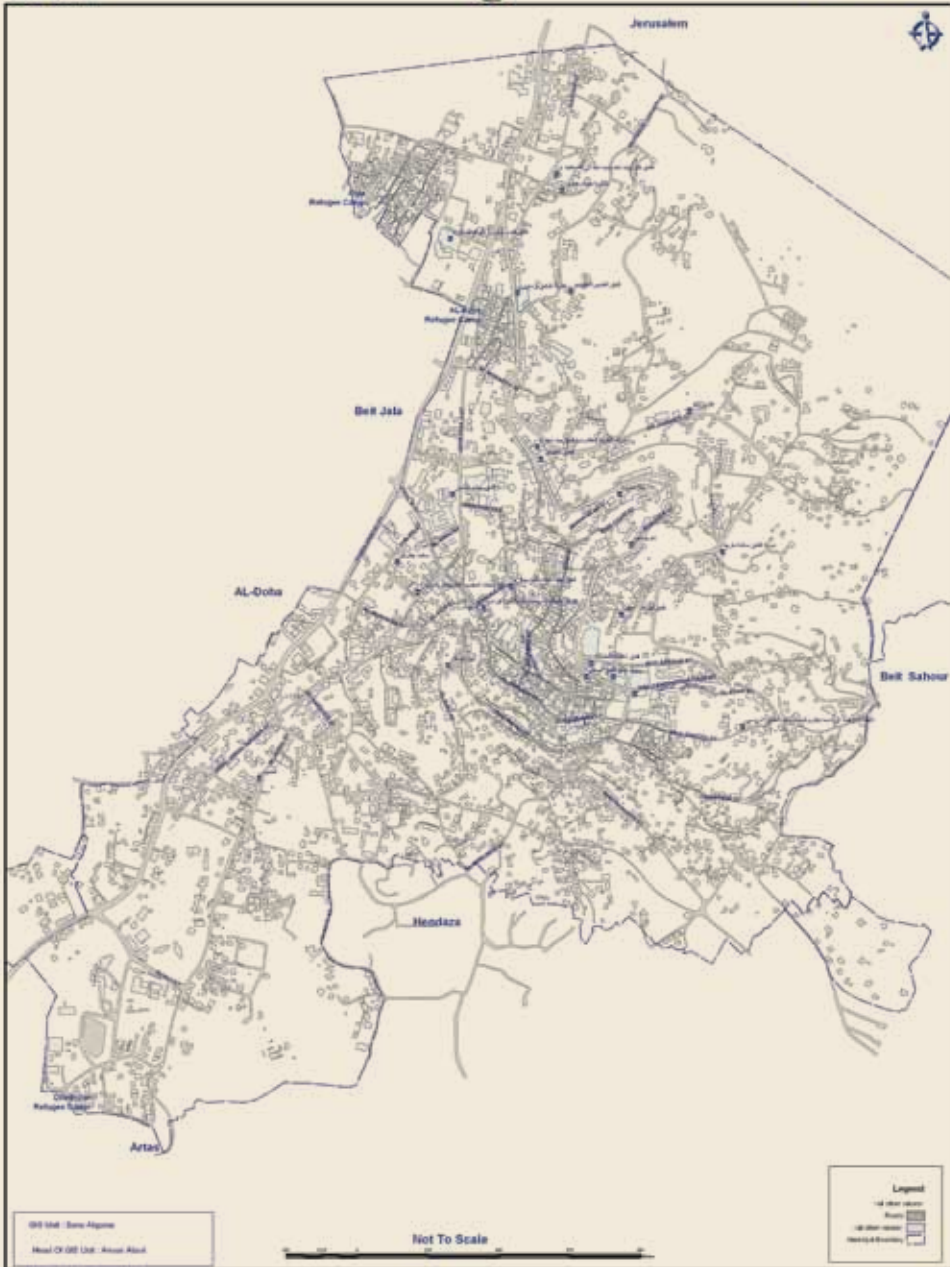


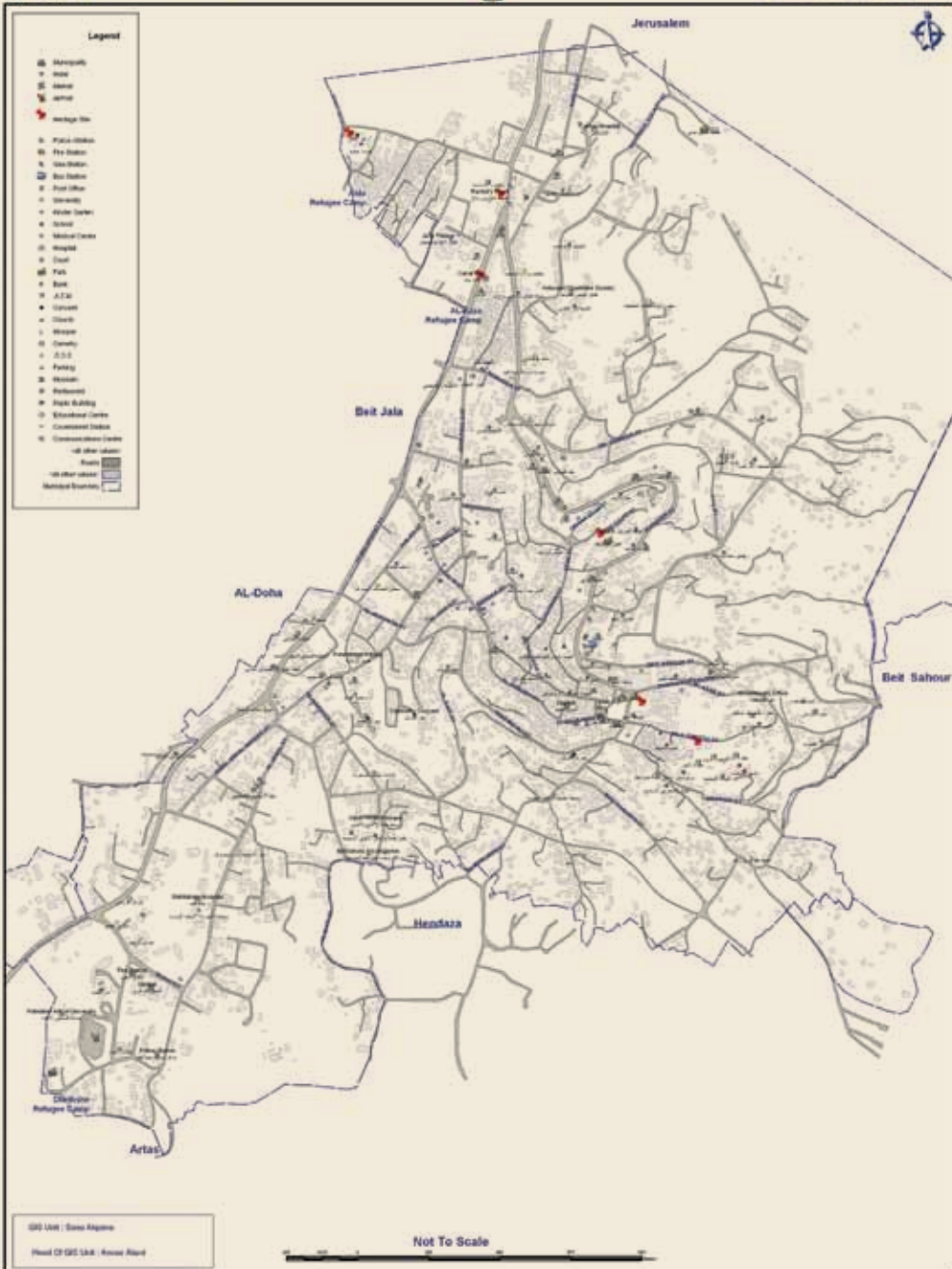


Bethlehem Municipality  
GIS UNIT



Hotels



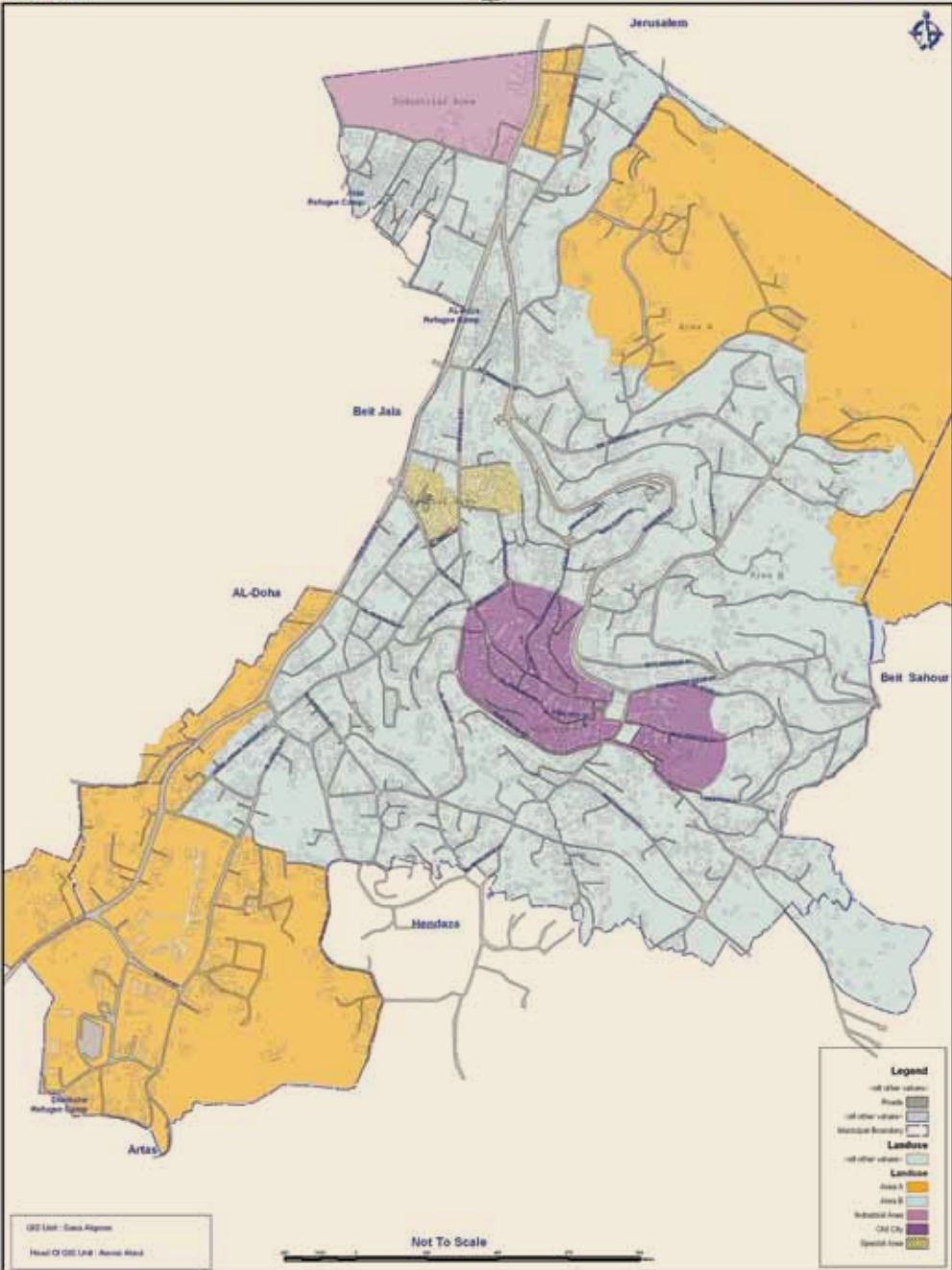


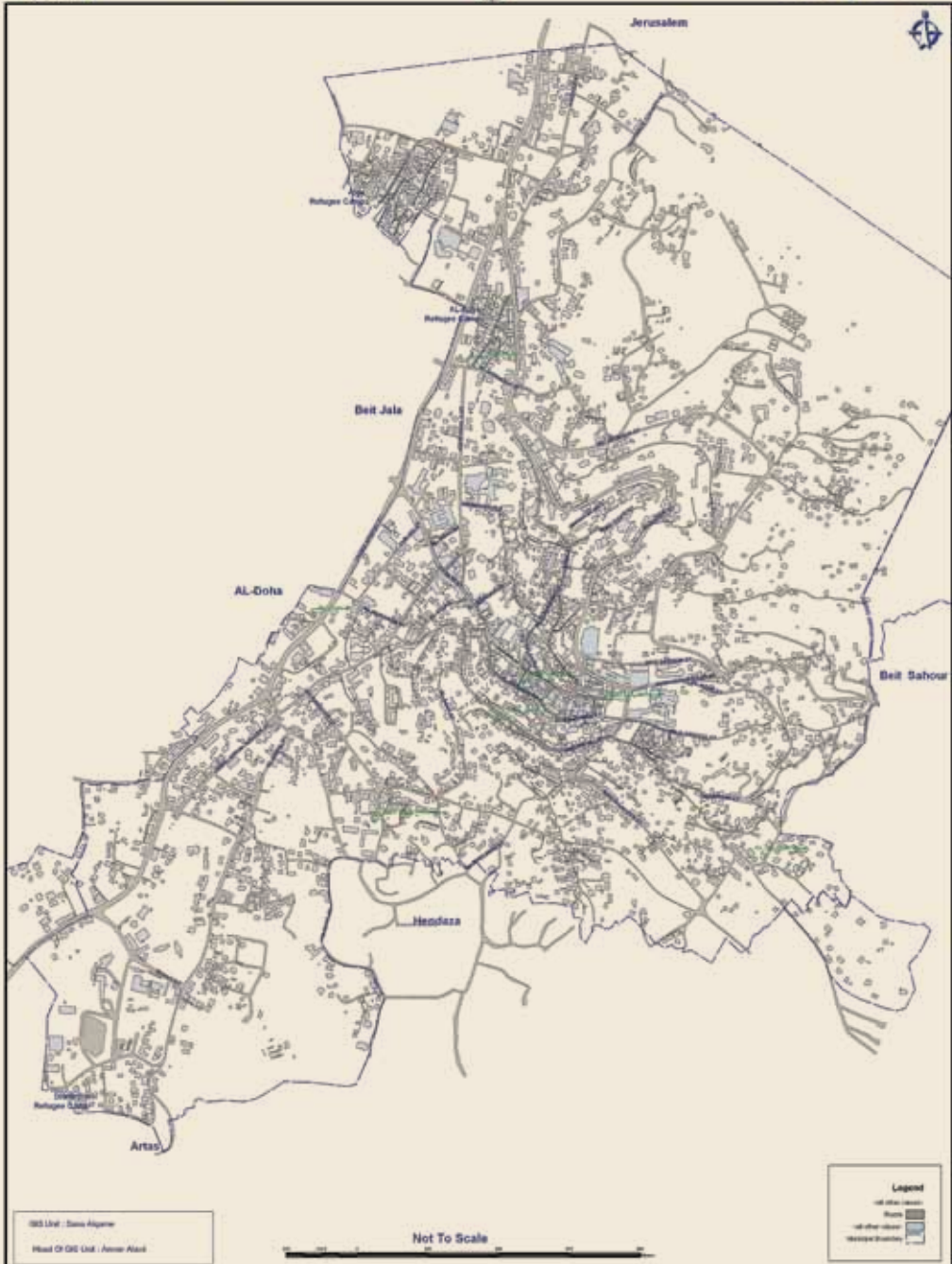


Bethlehem Municipality  
GIS UNIT



Landuse







Bethlehem Municipality  
GIS UNIT



Schools & Daycares







الخطة التنموية الإستراتيجية لمدينة بيت لحم للأعوام (٢٠١٧-٢٠١٤)





