



صندوق تطوير وإقراض الهيئات المحلية
Municipal Development & Lending Fund



صندوق تطوير وإقراض الهيئات المحلية (MDLF)

مشروع الحكم المحلي والخدمات البلدية القادرة على الصمود في الضفة الغربية
وقطاع غزة (RLGMSP)

برنامج تطوير البلديات - المرحلة الرابعة (MDP4)

خطة الإدارة البيئية والاجتماعية (ESMP)

للمشاريع الفرعية لإعادة تأهيل الطرق

تأهيل شارع الصف المرحلة الثانية - بيت لحم

ان خطة الإدارة البيئية والاجتماعية للمشروع هي جزء من وثائق العطاء. يلتزم المقاول بفهم وتطبيق الاجراءات الوقائية وأية اجراءات وقائية اضافية قد لا تكون ظاهرة حالياً. وتقوم البلدية بالإشراف على تطبيق المقاول للخطة ويقوم صندوق تطوير واقراض الهيئات المحلية بالمراقبة البيئية والاجتماعية.

البلدية	بيت لحم
عنوان المشروع الفرعي	تأهيل شارع الصف المرحلة الثانية
الموقع	شارع الصف - بيت لحم
وصف عام	مشروع تأهيل شارع الصف المرحلة الثانية ويشمل إعادة تأهيل المرحلة الثانية من طريق داخلي وهو شارع الصف بطول ٥٢٠ متر وبعرض ١٠ أمتار. ضمن حدود المخطط الهيكلي الموافق عليه والمعتمد لمدينة بيت لحم. من المتوقع ان يستفيد من المشروع بشكل مباشر حوالي ٤٣٦,٦ وهم سكان المنطقة وحوالي ١٨٢,٣٢ سيستفيدون بشكل غير مباشر وهم سكان مدينة بيت لحم.
أنشطة المشروع الفرعي	<ol style="list-style-type: none"> ١. اعداد المخططات ووثائق العطاء. ٢. اعمال التسوية والحفريات ٣. اعمال البيسكورس والدمك. ٤. قشط الطبقة الإسفلتية الموجودة واستبدالها بطبقة أسفلت جديدة. ٥. تركيب جبه الأرصفة ٦. بناء الارصفة انتر لوك بعرض ١.٥ متر. ٧. اعمال الأسفلت بعرض ٧ متر وطول ٥٢٠ متر. ٨. بناء أسوار استنادية ومرابيع. ٩. توريد وتركيب وحدات إنارة الشوارع (LED) عدد ١٦ وحدة. ١٠. تركيب وصلات مياه الصرف الصحي للمنزل داخل الرصيف (سيتم توفير الأنابيب والتجهيزات من قبل سلطة المياه والمجاري وسيصل أقصى عمق إلى ١.٥ متر) ١١. تركيب منهل دائري بقطر ٨٠ سم (سيتم توفير المناهل والأغطية والتجهيزات من قبل سلطة المياه والمجاري)، عدد ١١ وحدة. ١٢. تركيب توصيلات المياه إلى المنزل داخل الرصيف أينما لزم (سيتم توفير الأنابيب والتجهيزات من قبل WSSA). ١٣. اعمال تثبيت الإشارات المرورية ١٤. اعمال تخطيط الشارع والدهان ١٥. اعمال زراعة اشجار الزينة

قائمة الكلمات المختصرة

التقييم البيئي	EA
تقييم الأثر البيئي	EIA
سلطة جودة البيئة	EQA
البيئة والصحة والسلامة الاجتماعية	ESHS
تقييم الأثر البيئي والاجتماعي	ESIA
خطة الإدارة البيئية والاجتماعية	ESMP
إطار الإدارة البيئية والاجتماعية	ESMF
الفحص البيئي	ES
الإطار البيئي والاجتماعي	ESF
الفحص البيئي الأولي	IEE
حيازة الأراضي وخطة سبل العيش	LALP
حيازة الأراضي وإطار سبل العيش	LALF
وحدة الحكم المحلي	LGU
المستشار الفني المحلي	LTC
صندوق تطوير وإقراض البلديات	MDLF
برنامج تطوير البلديات	MDP
وزارة الصحة	MoH
وزارة الحكم المحلي	MoLG
وزارة السياحة والآثار	MoTA
الجهاز المركزي للإحصاء الفلسطيني	PCBS
الموارد الثقافية المادية	PCRs
سياسة التقييم البيئي الفلسطيني	PEAP
قانون البيئة الفلسطيني	PEL
السلطة الوطنية الفلسطينية	PNA
خطة الإصلاح والتنمية الفلسطينية	PRDP
حرم الطريق	RoW
خطة التطوير والتنفيذ الإستراتيجية	SDIP
البنك الدولي	WB

قائمة المحتويات

٥.....	1. برنامج تطوير البلديات (MDP-4)
٦.....	2. الإطار السياسي والقانوني للإجراءات البيئية والاجتماعية
١٠.....	٣. وصف المشروع الفرعي ومبرراته
١٢.....	4. وصف منطقة المشروع
١٢.....	5. التشاور مع أصحاب المصلحة ونشر المعلومات
١٣.....	6. الفحص البيئي والاجتماعي للمشروع الفرعي
١٥.....	8. خطة الإدارة البيئية والاجتماعية
١٧.....	9. الأنشطة المرتبطة بالتنفيذ والتشغيل
١٨.....	10. المسؤوليات البيئية والاجتماعية للمتعاقد مع صندوق تطوير البلديات
٢٤.....	11. آلية المراقبة والشكاوى البيئية والاجتماعية
٢٤.....	a. الرصد البيئي والاجتماعي
	b. آلية تقديم الشكاوى ٢٤
٢٦.....	12. ملاحق خطة الإدارة البيئية والاجتماعية
٢٧.....	الملحق ١: مصفوفة خطة الإدارة والمراقبة البيئية والاجتماعية للمشروع الفرعي لإعادة تأهيل وصيانة الطرق
٤١.....	الملحق ٢: إرشادات الإدارة البيئية للمقاولين (مؤقتة لإنشاء الطرق)
٤٣.....	الملحق ٣: القائمة المرجعية للإدارة البيئية والاجتماعية
٤٦.....	الملحق ٤. خطاب الالتزام فيما يتعلق بكوفيد ١٩
٤٨.....	الملحق ٥: قواعد سلوك العمال
٥١.....	الملحق ٦: نموذج توجيه السلامة للعمال
٥٣.....	الملحق ٧: اقرار الالتزام بتنفيذ خطة الادارة البيئية والاجتماعيه
	الملحق 8: نموذج خطة بسيطة للصحة والسلامة المهنية(يجب أن يتم تعبئته من قبل المقاول) وعينات من لافتات
٥٤.....	الصحة والسلامة المهنية القياسية وعينات من معدات الحماية الشخصية القياسية

١. برنامج تطوير البلديات (MDP-4)

تم تكليف صندوق تطوير وإقراض البلديات (MDLF)، بالنيابة عن الحكومة المركزية وبتوجيه منها بتصميم البرنامج الوطني لتطوير البلديات (MDP) وذلك لدعم التنمية المحلية في البلاد مع التركيز بشكل خاص على تحسين قدرات البلديات على تقديم خدمات أفضل للمواطنين الفلسطينيين. إن برنامج تطوير البلديات هو برنامج وطني متعدد المراحل تم تمويله من قبل الحكومة الفلسطينية والعديد من شركاء التمويل الدوليين. سيدعم البرنامج ١٥٩ بلدية في الضفة الغربية وقطاع غزة، والتي تشمل ٢٥ بلدية في غزة و١٣٤ بلدية في الضفة الغربية عند استيفاء معايير الأهلية.

تهدف المرحلة الرابعة من برنامج تطوير البلديات الى تعزيز قدرة البلديات على تقديم خدمات خاضعة للمساءلة ومستدامة وشاملة ومرنة لسكان البلديات في الضفة الغربية وقطاع غزة.

كيف يعمل برنامج تطوير البلديات:

سيتم تنفيذ البرنامج على دورتين متتاليتين، ويتكون البرنامج من أربعة مكونات:

المكون ١: أداء البلديات وتقديم الخدمات:

من خلال هذا المكون، سيقوم البرنامج بتزويد البلديات المشاركة بتمويل المنحة على أساس الأداء (PBG) التي سيتم استخدامها لتمويل مشاريع البنية التحتية الفرعية في القطاعات التالية: إعادة تأهيل الطرق، والمرافق العامة، خدمات المياه والصرف الصحي، ومشاريع الكهرباء والطاقة، وإدارة النفايات الصلبة، مع الأخذ بعين الاعتبار قائمة المشاريع ذات المخاطر الاجتماعية والبيئية العالية، ووفقاً لمتطلبات إطار الإدارة البيئية والاجتماعية للمشروع (ESMF). المشاريع الفرعية المحددة للبنية التحتية سيتم اختيارهم من خطط التطوير والتنفيذ الإستراتيجية للبلدية (SDIPs).

المكون ٢: سياسة القطاع والتطوير المؤسسي:

تم تصميم هذا المكون لتعزيز واستكمال المكونات الأخرى لبرنامج تطوير البلديات من خلال المساعدة الفنية المستهدفة (TA)، وتوجيه السياسات، وتنمية قدرات البلديات وغيرها من الوكالات العامة المختلفة على المستوى الوطني.

المكون ٣: المنح التنافسية لمواجهة المخاطر الطبيعية والقدرة على مواجهة تغير المناخ:

سيدعم هذا المكون البلديات للحد من المخاطر المرتبطة بالمخاطر الطبيعية وذلك لدعم جهود السلطة الفلسطينية للتخفيف من آثار تغير المناخ والحد من جميع أشكال التلوث البيئي.

المكون ٤: تكاليف دعم وإدارة تنفيذ المشروع:

سيقوم هذا المكون بتمويل السلع والخدمات الاستشارية للمراقبة والتقييم والتواصل والاتصال وتعيين الاستشاريين الفنيين المحليين للإشراف الهندسي على المكون الأول بالإضافة الى رسوم إدارة صندوق تطوير وإقراض البلديات.

سيتم من خلال المكون ١ والمكون ٣ من برنامج تطوير البلديات الرابع تمويل الاستثمارات أو الأنشطة التي تقع ضمن الولاية القانونية للبلديات وتتسجم مع قانون السلطات المحلية لعام ١٩٩٧ أو تنقيحه.

تهدف المشاريع الفرعية في إطار برنامج تطوير البلديات المرحلة الرابعة إلى تعزيز الخدمات المقدمة من قبل البلدية مع الأخذ بعين الاعتبار تخفيف الآثار البيئية والاجتماعية بشكل مناسب خلال مراحل التصميم والبناء والتشغيل للمشاريع. مع الأخذ في الاعتبار أن المشاريع الفرعية تقع ضمن القطاعات التالية على سبيل المثال لا الحصر:

١. خدمات المياه والصرف الصحي
٢. إدارة النفايات الصلبة
٣. خدمات إعادة تأهيل وصيانة الطرق
٤. المرافق العامة
٥. مشروع الكهرباء والطاقة
٦. خدمات أخرى مثل النفقات المتكررة المؤهلة

بالنسبة لمشاريع تأهيل وصيانة الطرق؛ فالبرنامج يمول البضائع والأعمال الخاصة بإنشاء وصيانة وإعادة تأهيل وإعادة بناء الطرق الداخلية الجديدة أو القائمة، بما في ذلك إشارات المرور، وترسيم الشوارع، حماية جنبات الشوارع، الاشارات الضوئية، انارة الشوارع، الارصفة، معدات صيانة الشوارع.

سيتم استبعاد المشاريع الفرعية واسعة النطاق ذات المخاطر العالية مثل الطرق السريعة الإقليمية والسكك الحديدية ومحطات مترو الأنفاق وما إلى ذلك.

٢. الإطار السياسي والقانوني للإجراءات البيئية والاجتماعية

يعتبر هذا المشروع الفرعي أحد المشاريع التي سيتم تنفيذها مع الالتزام الكامل بالتشريعات الوطنية والمحلية، بما في ذلك القوانين والأنظمة والمعايير التي تحكم إدارة البيئة والحماية الاجتماعية والحفاظ على التراث الثقافي التي تطبقها السلطة الوطنية الفلسطينية وبما يتوافق تماماً مع قانون البيئة الفلسطيني رقم (٧) لسنة ١٩٩٩. بالإضافة إلى القانون الأساسي الفلسطيني المعدل لسنة ٢٠٠٣، القانون الأردني رقم ٧٩ لسنة ١٩٦٦ قانون تنظيم المدن والقرى والأبنية وقانون التراث الأردني رقم ٥١ لسنة ١٩٦٦ الذي ينظم حالات الاكتشاف العرضي لأي آثار أو مخلفات أثرية ونظام المباني وتنظيم الهيئات المحلية رقم ٥ لسنة ٢٠.

بالإضافة إلى ذلك، يلتزم المشروع الفرعي بإطار الإدارة البيئية والاجتماعية للبنك الدولي والمعايير ذات الصلة (ESSs):

- الإطار البيئي والاجتماعي (ESF)
- إرشادات مجموعة البنك الدولي بشأن البيئة والصحة والسلامة (EHS) والمذكرة الفنية

سيلتزم المشروع الفرعي بجميع القوانين والسياسات واللوائح الفلسطينية المعمول بها والتي تربط تخطيط المشروع الفرعي وتنفيذه وعملياته بالمعايير البيئية والاجتماعية، بالإضافة إلى الإطار البيئي والاجتماعي المطبق للبنك الدولي والصحة والسلامة البيئية لمجموعة البنك الدولي. المبادئ التوجيهية (EHSGs) والممارسات الصناعية الدولية الجيدة (GIIP)، وقوانين ومعاهدات العمل الدولية ذات الصلة التي تم التصديق عليها.

التالي يعرف ويشرح التراث الثقافي والموارد الثقافية المادية، إعادة التوطين القسري، التبرع الطوعي بالأرض، والشراء والبيع بالتراضي:

التراث الثقافي والموارد الثقافية المادية

يشمل تعريف PCRS أي أشياء منقولة أو غير منقولة، والمواقع، والهياكل، ومجموعات من الهياكل، والمعالم والمناظر الطبيعية التي لها أهمية أثرية أو حفريّة أو تاريخية أو معمارية أو دينية أو جمالية أو غيرها من الأهمية الثقافية. إن الموارد الثقافية المادية قد تكون موجودة في المناطق الحضرية أو الريفية، ويمكن أن تكون فوق أو تحت الأرض أو تحت الماء. إن هذه الموارد الثقافية قد تكون ذات أهمية على الصعيد المحلي وعلى مستوى المقاطعات أو المستوى الوطني، أو في إطار المجتمع الدولي. لن يقوم صندوق تطوير وإقراض الهيئات المحلية بتمويل أي مشروع فرعي قد لا يتوافق مع المعيار البيئي والاجتماعي السادس (ESS6).

وفي حالة وقوع حوادث تؤدي إلى نتائج أو آثار على الموارد المادية والثقافية التي قد تحدث أثناء تنفيذ المشاريع الفرعية يجب على المقاول أن يبلغ صندوق تطوير وإقراض الهيئات المحلية والبلدية على الفور. وفقا لقانون التراث الأردني المطبق رقم ٥١ لسنة ١٩٦٦، المادة ١٥ والذي ينص على أنه يجب أن يوقف صندوق تطوير وإقراض الهيئات المحلية المقاول وتخطر السلطة ذات الصلة (وزارة السياحة والآثار) في غضون ٣ أيام لاتخاذ الإجراءات اللازمة. وهذا يعني أن:

- المقاول هو المسؤول عن التعرف بما يلي "إجراءات العثور على الموجودات" في حال كشف المواد القيمة ثقافيا أثناء الحفر
- التوقف عن العمل فوراً بعد اكتشاف أي مواد يشك انه لها قيمة تاريخية أثرية الحفرية، أو غيرها من والثقافية؛ تعلن النتائج إلى مدير المشروع، ويجب إبلاغ السلطات المختصة
- حماية القطع الأثرية وكذلك استخدام أغطية بلاستيكية، وتنفيذ تدابير لتحقيق الاستقرار في المنطقة، إذا لزم الأمر، من أجل حماية القطع الأثرية بشكل صحيح،
- منع ومعاينة أي وصول غير مصرح به إلى القطع الأثرية. و
- إعادة تشغيل أعمال البناء إلا بعد الحصول على تصريح من الجهات المختصة.

• التحكم في الوصول إلى الموقع

إعادة التوطين القسري

ان أي مشروع فرعي يقع خارج المخطط الهيكلي فهو غير مؤهل للحصول على التمويل. يوجد اختلاف بقدرات البلديات تبعاً لطبيعة وعدد المشاريع المنفذة المحتملة لاختراقها السياسة، وعليه، فإن أي مشروع فرعي قد يخترق سياسة إعادة التوطين القسري سيطبق عليه الاجراءات المتبعة ضمن اطار حيازة الاراضي وتحسين حياة الناس (LALF) وذلك حسب المعيار البيئي والاجتماعي ٥ (ESS5). أي مشروع فرعي يمكن أن يؤدي إلى حيازة الأراضي والقيود على استخدام الأراضي وإعادة التوطين القسري سيتبع الإجراءات الموضحة في LALF. وفي الوقت نفسه، تحدد القائمة السلبية المذكورة في دليل التشغيل (OM) معايير استبعاد المشروع الفرعي الذي قد يؤثر على الأرض أو سبل العيش.

كل ما سبق يأخذ بعين الاعتبار ان البلدية عند تقديمها للمشروع الفرعي ملتزمة بالقانون الأساسي الفلسطيني المعدل لسنة ٢٠٠٣ والقانون الأردني رقم ٧٩ لسنة ١٩٦٦ الخاص بتنظيم المدن والقرى والمباني واللائحة التنفيذية لقانون المباني الخاص بالسلطات المحلية رقم ٥ لسنة ٢٠١١.

التبرع الطوعي بالأرض (VLD)^١

في الحالات التي يكون فيها التبرع بالأرض طوعاً، والذي يعرف بأنه عندما يوافق الأفراد أو المجتمع على تقديم الأرض طوعاً مقابل الحصول على منافع أو خدمات تتعلق بالمشروع الفرعي، كما يجب الوفاء بالمتطلبات التالية:

١. يجري التبرع دون إكراه أو تلاعب أو ممارسة أي شكل من أشكال الضغط من جانب السلطات البلدية أو العامة أو التقليدية
٢. يدرك المتبرع/ة المحتمل أن الرفض أو الإجابة بلا خيار له ولا يوجد أية عواقب منها، وأن حق الرفض موجود في وثيقة التبرع التي يوقعها المتبرع/ة.
٣. يجب أن يتم تحديد الأرض التي سيتم التبرع بها من قبل البلدية بالتنسيق مع المجتمع المحلي المجاور للمشروع الفرعي الذي تم اختياره. يجب أن يفسر بالكامل للمتبرع/ة الآثار المتوقعة على الأرض المتبرع بها
٤. يجوز للمتبرع/ة أن يتفاوض للحصول على تعويض (كلي أو جزئي) أو أشكال بديلة من المنافع كشرط للتبرع
٥. لا يمكن أن يتم التبرع بالأرض إذا كان يتطلب نقلاً لعائلة
٦. بالنسبة للأراضي ذات الملكية الجماعية، لا يمكن التبرع إلا بموافقة كافة أصحاب الأرض
٧. يجب الحصول على التحقق المناسب من كل شخص يتبرع بأرض (إما من خلال الوثائق الرسمية أو من خلال تأكيد اثنين على الأقل من الشهود)
٨. يجب أن تقر البلدية أن الأرض المتبرع بها خالية من التعديلات، وتسجل الأرض المتبرع بها في السجل الرسمي للأراضي؛

^١ يتم قبول إجراءات VLD من قبل وزارة الحكم المحلي

٩. لن يسمح بالتبرع الطوعي بالأرض في حال تحديد الموقع مسبقاً لتنفيذ المشروع الفرعي، نظراً لأن الضغط المجتمعي قد يكون مرهقاً جداً بالنسبة للشخص الذي يرفضه، وبالتالي يلغي حق الاختيار.
١٠. في حالة عدم استخدام الأرض المتبرع بها للغرض المتفق عليه، يتعين على البلدية أن تحصل على موافقة خطية من المتبرع/ة بالموافقة على استخدام الأرض لغرض جديد، وإلا ستعيد البلدية الأرض إلى المتبرع/ة
١١. ينبغي ألا يكون هناك إكراه أو تلاعب أو ضغط من جانب المجتمع أو السلطات البلدية والعامّة أو التقليدية على الأفراد الذين يتبرعون بالأرض طوعاً
١٢. لا يمكن أن تتجاوز نسبة الأرض التي يمكن التبرع بها المساحة المطلوبة للحفاظ على معيشة المتبرع/ة ومعيشة أسرته/ا. يجب أن تكون الوثائق الخاصة بالتبرع الطوعي كافية للتحقق من ذلك.
١٣. لا ينبغي أن يكون مشروع البنية التحتية خاص بموقع محدد فقط
١٤. يجب أن يكون الشخص الذي يتبرع بالأرض قادراً على الوصول إلى آلية الشكاوى على مستوى المشروع
١٥. ينبغي تزويد المتبرع/ة بالمعلومات اللازمة لآلية الشكاوى.

البيع بالتراضي

بالنسبة لشراء الأراضي من خلال التراضي والتوافق المتبادل بين البائع والمشتري، يجب أن يحدث نقل ملكية الأراضي من خلال عقد بيع بالتراضي موثق ومبني على سعر السوق بتاريخ الشراء. بالإضافة إلى ذلك ينبغي الإجابة على هذه الأسئلة وتوثيقه (الاجابة بنعم أو لا)::

١. إذا رفض مالك/ة الأرض البيع، هل سوف تبحث البلدية عن قطعة أرض أخرى؟
٢. هل المالك/ة يخضع لضغوط اجتماعية أو من البلدية لرفض البيع؟
٣. هل يعلم المالك/ة بحقه في رفض البيع؟
٤. هل سيبقى المالك/ة في نفس مكان الإقامة الحالي (لن ينتقل)؟
٥. هل الأرض خالية من أي مستأجرين أو مستخدمين أو واضعي اليد أو متعددين؟
٦. هل الأرض خالية من أي نزاعات على الملكية؟
٧. هل يمكن للمالك/ة التفاوض بشأن السعر؟
٨. هل يدرك المالك/ة أنه يستطيع التفاوض على السعر
٩. هل يستطيع المالك/ة الوصول إلى آلية الشكاوى داخل المشروع الفرعي؟
١٠. هل يعلم المالك/ة بشأن آلية الشكاوى؟
١١. هل هناك وثائق تعكس التفاهات الواردة أعلاه، موقعة من قبل المالك/ة؟

أخيراً، قبل عملية شراء الأراضي، يتخذ مجلس البلدية قراراً رسمياً يعلن عن نية البلدية شراء قطعة الأرض، ثم على البلدية الحصول على موافقة مديرية الحكم المحلي بعد التحقق من:

١. وجود وفرة في موازنة البلدية.
٢. تشكيل وزارة الحكم المحلي لجنة لتقييم القيمة السوقية للأرض، وتتشكل اللجنة من وزارة الحكم المحلي، وزارة المالية، وسلطة الأراضي.
٣. بعد ذلك، تتخذ البلدية قراراً من خلال الاجتماع الرسمي للمجلس بشأن تخمين السعر والمضي قدماً في عملية الشراء.

٣. وصف المشروع الفرعي ومبرراته

يتضمن هذا المشروع على إعادة تأهيل المرحلة الثانية من طريق داخلي وهو شارع الصف بطول ٥٢٠ متر وبعرض ١٠ أمتار. ويتضمن أعمال البنية التحتية (أعمال وصلات منزلية لخط الصرف الصحي (تمديدات المواسير والمناهل)، وأعمال وصلات مياه الشرب) وإنشاء بناء أرصفة، شبكة تصريف مياه أمطار وبناء أسوار ومرابيع لحماية جسم الشارع وبناء أرصفة وفرد طبقة الأسفلت بالإضافة إلى استبدال وحدات الإنارة وأعمال التخضير. يقع المشروع داخل حدود بلدية بيت لحم ضمن حدود المخطط الهيكلي حيث يربط الشارع وسط المدينة بالمنطقة الجنوبية ويعتبر من أكثر الشوارع كثافة في السكان. ومن أهم الأعمال في هذا المشروع ما يلي:

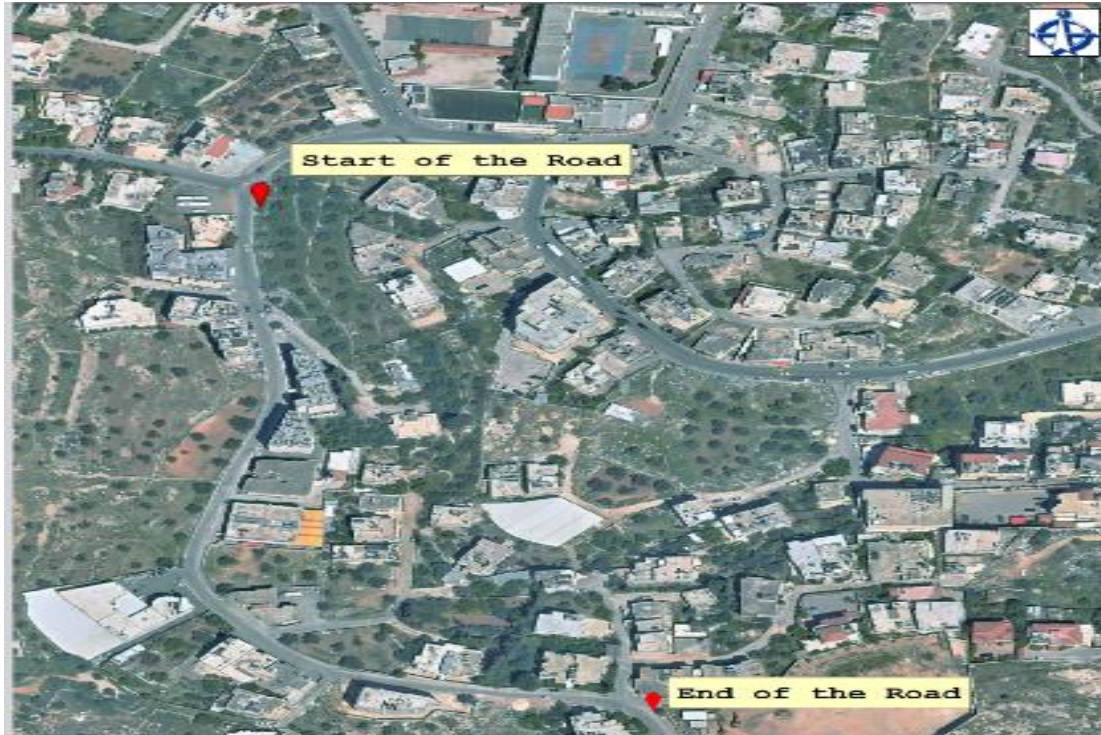
١. اعداد المخططات ووثائق العطاء.
٢. اعمال التسوية والحفريات
٣. اعمال البيسكورس والدمك.
٤. قشط الطبقة الإسفلتية الموجودة واستبدالها بطبقة أسفلت جديدة.
٥. تركيب جبه الأرصفة
٦. بناء الارصفة انتر لوك بعرض ١.٥ متر.
٧. اعمال الأسفلت بعرض ٧ متر وطول ٥٢٠ متر.
٨. بناء أسوار استنادية ومرابيع.
٩. توريد وتركيب وحدات إنارة الشوارع (LED) عدد ١٦ وحدة.
١٠. تركيب وصلات مياه الصرف الصحي للمنزل داخل الرصيف (سيتم توفير الأنابيب والتجهيزات من قبل سلطة المياه والمجاري وسيصل أقصى عمق إلى ١.٥ متر)
١١. تركيب منهل دائري بقطر ٨٠ سم (سيتم توفير المناهل والأغطية والتجهيزات من قبل WAAS سلطة المياه والمجاري)، عدد ١١ وحدة.
١٢. تركيب توصيلات المياه إلى المنزل داخل الرصيف أينما لزم (سيتم توفير الأنابيب والتجهيزات من قبل WSSA).
١٣. اعمال تثبيت الإشارات المرورية
١٤. اعمال تخطيط الشارع والدهان

١٥. اعمال زراعة اشجار الزينة

سيعمل هذا المشروع الفرعي على تقليل اضطرابات وازمات الطرق وحركة المرور. ضمان السلامة على الطرق بالقرب من المناطق السكنية والمدارس والمحلات التجارية والمرافق العامة الأخرى. البحث عن ممر آمن للمشاة والمركبات. التأثير الإيجابي على العنصر الجمالي والأرصدة سيوفر ممرات آمنة وسيضيف تأثيرًا إيجابيًا على سلوك الناس. يخدم بناء الجدار الاستنادي غرضًا مزدوجًا يتمثل في التخفيف من تآكل التربة وتوفير الحماية للسكان، مما يساهم بشكل إيجابي في التخفيف من آثار تغير المناخ. منع الغبار ووقف تسرب المياه العادمة إلى الأراضي المحيطة ووقف فقدان المياه وحماية الغطاء النباتي في المنطقة. كما أن لها تأثيرًا إيجابيًا على المناخ من خلال زراعة الأشجار ووقف الغبار وتآكل التربة

يتضمن المشروع توظيف العمال المتعاقدين من جانب المقاول مثل (مهندسي المشروع ومهندسي الطرق وسائقي الآلات والعمال ... إلخ) بالإضافة إلى عمال التوريد الأساسيين الذين سيقومون بتوريد المواد الرئيسية للمشروع مثل الأسفلت والخرسانة والدورة الأساسية. الأعداد المتوقعة لهؤلاء العمال هي ٢٧: عمال التوريد الأساسي: ٥ / العمال المتعاقدون: ٢٠ واثنان من العمال المحليين ومن المخطط إنجاز المشروع الفرعي خلال إطار زمني قدره ٣٦٥ يومًا. يتم توفير التمويل لهذا المشروع الفرعي من قبل WB.

خلال مرحلة البناء، سيكون هناك تراكم منخفض إلى متوسط لمواد البناء ومخلفات الهدم. لإدارة ذلك، سيتم جمع النفايات الصلبة المنزلية في حاويات أو صناديق مغلقة، وسيتم جمع النفايات الصلبة الناتجة عن الأعمال بشكل مناسب في مناطق محددة، مع فرض حظر صارم على غسل الخرسانة في جوانب الطرق أو المجاري العامة. وسيتم التنسيق مع البلدية لنقل النفايات المتولدة إلى مكب نفايات مقبول، مما يضمن إجراءات التخلص المناسبة.



٤. وصف منطقة المشروع

يقع المشروع داخل حدود بلدية بيت لحم ، ويربط الشارع وسط المدينة والمنطقة الجنوبية. ويعتبر من أكثر الشوارع كثافة سكانية. ويضم القسم المقترح العديد من المرافق العامة (كالوحدات السكنية والمحلات التجارية والشركات والمدارس). يتكون الشارع الحالي من أسفلت عرضه لا يزيد عن ٤ أمتار بينما الشارع تنظيماً وفقاً للمخطط الهيكلي فهو ١٠م، وضعه الحالي يعمل أزمة مرورية كبيرة ويسبب الضرر للمركبات والمشاة حيث أن الشارع معبد بطبقة إسفلتية قديمة ومهترئة، تعاني من الحفر والشقوق. وتتجمع مياه الأمطار في منتصف الطريق بسبب خلل في نظام الصرف السطحي. يحتوي الشارع على شبكة مياه تم تأهيلها حديثاً وشبكة صرف صحي رئيسية بحالة جيدة ولكنهم بحاجة الى بعض الوصلات المنزلية، كما ان بعض خدمات الكهرباء والاتصالات هوائية لذا فهي بحاجة لإعادة ترتيب الشبكة الهوائية والغاء القطعات العرضية. وضمن هذا المشروع، سيتم تركيب وصلات شبكة ماء منزلية ووصلات صرف صحي منزلية. تم الموافقة على هذه التركيبات بعد اخذ كتاب وشهادة عدم ممانعة من سلطة المياه والمجاري وحيث ستقوم بالتعاون مع البلدية بالأشرف وتوريد جزئيات من الاعمال. تقديم شهادة عدم ممانعة من سلطة مياه الشرب والصرف الصحي لإنشاء حوض تجميع المياه.

ويعد دمج تدابير تصريف المياه السطحية في تصميم المشروع أمراً حيوياً لتعزيز كفاءة البنية التحتية وقدرتها على الاستمرار على المدى الطويل. يسعى المشروع إلى التعامل بشكل فعال مع جريان مياه الأمطار، والتخفيف من مخاطر الفيضانات والتآكل والتشبع بالمياه. ومن الضروري توجيه المياه بعيداً عن الطريق نحو الوادي الطبيعي المحدد حفاظاً على سلامة الطريق ورفاهية المستخدمين. وتم احضار كتاب وخطاب رسمي من WSSA يوضح الوادي الطبيعي المعتمد والمخصص الذي سيتم توجيه المياه السطحية عليه. توجد مناهل عبارات تحتاج الى حفريات قد تبلغ تزيد ١.٥ متر وعند عمل فحص التربة عند البدء بتصميم الشارع سيتم أخذ بعين الاعتبار نوعية التربة لأخذ الاجراءات اللازمة اثناء الحفر. يوجد بعض الأشجار المزروعة (كالزيتون...) الموجودة في حرم الرصيف ، والبلدية تتعهد بعدم قطعها أو إزالتها. تنفيذ الأعمال ممكن في الموقع بحيث انه توجد شوارع بديلة لتحويل المركبات عليها مع ضرورة ايجاد ممرات آمنة اثناء العمل للمواطنين المشاة وساكني المنطقة كما سيتم العمل مع المقاول على خطة بيئية تخفف الاضرار الناتجة عن تنفيذ العمل. ومن المقرر توقيع ستة اتفاقيات هامة بين البلدية وستة من أصحاب العقارات على طول مسار المشروع، قبل بدء العمل في المشروع الفرعي. سيتم بناء اسوار استنادية ومرابيع في بعض قطع اراضي التي تقع أسفل الشارع لضمان الحماية. ستتناول الاتفاقيات التعديلات المتوافقة مع المخطط الهيكلي للمدينة.

٥. التشاور مع أصحاب المصلحة ونشر المعلومات

تم عقد الاجتماع الاولي ضمن خطة اشراك أصحاب المصلحة يوم الاربعاء الموافق ٢٤/٤/٢٠٢٤ الساعة العاشرة صباحاً بمقر البلدية. وكان هدفها تقديم المشروع، وتحديد الأنشطة المخطط لها، ومناقشة الجدول الزمني المتوقع للتنفيذ. بالإضافة إلى ذلك، ركز الاجتماع على استكشاف الآثار البيئية والاجتماعية المحتملة، وتحديد تدابير التخفيف اللازمة، ومعالجة احتياجات واهتمامات الفئات المهمشة لضمان دمجها ومعالجة أي تحديات محددة قد يواجهها الحاضرون. ويبلغ عدد الحضور ٢٦ رجلاً و٥ نساء، بإجمالي ٣١

فرداً. منهم ٢١ وهم من سكان منطقة تنفيذ المشروع. و ٣ مهندسو من البلدية ودائرة التخطيط ، ٣ من أعضاء المجلس البلدي، ٤ من دوائر أخرى بالبلدية. حيث ستقوم البلدية بتنفيذ مجموعة من الأنشطة في هذا المشروع. بعقد لقاءات مختلفة مع التجمعات السكانية والأهالي وشركة الاتصالات ودوائر المياه والمهندسين والكهرباء في البلدية والحكومة المحلية والمدرسة أصحاب الشقق السكنية وأصحاب المحلات التجارية الواقعة في الشارع ومركز الشرطة وإدارة المرور وسلطة مياه ومجاري بيت لحم والمقاول وعماله ومن خلال عقد (اجتماعات بؤرية) بلدية اجتماع جماعي ومجموعات عامة واجتماعات تشاورية للأحياء والاجتماع مع الفئات الضعيفة والمهمشة) لأخذ احتياجاتهم في الاعتبار خلال مراحل المشروع. وتقوم البلدية بنشر أنشطة المشاريع (النشر على صفحة البلدية بالفيس بوك، الصفحة الإلكترونية للبلدية، الإذاعات وغيرها).

وتم عرض ومناقشة لمحة عامة عن المشروع ونتائجه المتوقعة وتصميمه النهائي، إلى جانب تداعياته البيئية والاجتماعية المحتملة أثناء التنفيذ. وقد أبدى الحضور تأييدهم وموافقتهم على استراتيجية التصميم والتنفيذ المقترحة. وفيما يتعلق بإجراءات الشكاوى، تم الاتفاق على أنه يمكن للأفراد التواصل مباشرة مع المهندس المشرف أو تقديم الشكاوى إلى المكتب المركزي للبلدية. وفي الختام أيد جميع المشاركين تنفيذ المشروع وأبدوا تأييدهم الإيجابي له. وتشمل المناقشة الآثار الاجتماعية والبيئية المتوقعة من المشروع، إلى جانب استراتيجيات الوقاية والتخفيف المقابلة. ومن المخاوف الاجتماعية والبيئية، بما في ذلك المخاوف بشأن تأخير المشروع واضطرابات الضوضاء، التي تؤثر على الحركات اليومية للمقيمين، والالتزام الصارم بالجدول الزمنية وتنظيم ساعات العمل. سيتم معالجة التأثيرات البيئية مثل تركيز الغبار والملوثات من خلال المراقبة وتجنب استخدام الآلات عالية الضوضاء وجدولة ساعات العمل. سيقوم المقاول بالتنسيق مع السلطات ذات الصلة حسب الحاجة، ومراقبة الحفريات، وتطبيق (رش) المياه حيثما أمكن ذلك، وجدولة النشاط المناسب لساعات وأيام العمل وتجنب العمل خلال الأيام العاصفة وتغطية شاحنات النقل. بالإضافة إلى ذلك، مشاركة برنامج البناء مع البلدية والمقيمين والمدرسة الواقعة على الطريق وإجراءات تنظيم المرور والتأمين الإلزامي لسلامة العمال. وتقسيم شوارع البناء إلى أقسام. تأكيد على أعمال التوسعة في الشارع واماكن بناء الأسوار والجدران الاستنادية التأكيد على التنسيق مع الشركات الموفرة للخدمات للشارع مثل شركة الكهرباء، والاتصالات من أجل توفير الخدمة دون انقطاع أثناء فترة تنفيذ المشروع كما تم شرح عن كيفية تحويل بعض الخدمات من هوائية الى أرضية. شكوى بعض المواطنين على عدم توفر الأرصفة حيث تم التأكيد على انشاء أرصفة وممرات مشاة ودهانها بالإضافة إلى اشارات المرور وتخضير الأرصفة. الافصاح عن آلية الشكاوى للمواطنين عن طريق صندوق الشكاوى في مركز خدمة الجمهور في بلدية بيت لحم.

٦. الفحص البيئي والاجتماعي للمشروع الفرعي

إطار الإدارة البيئية والاجتماعية (ESMF)، و إطار حياة الأراضي وسبل العيش (LALF)، وإجراءات ادارة العمال (LMP)، وخطة مشاركة أصحاب المصلحة (SEP) حددوا الفحص البيئي والاجتماعي لبرنامج تطوير البلديات المرحلة الرابعة:

تم تصنيف المخاطر البيئية والاجتماعية للبرنامج على أنها كبيرة لأن بعض أنشطة المشروع في إطار المكون الثالث يمكن أن تؤثر بشكل كبير على البيئة المادية. بينما تم تصنيف المخاطر البيئية والاجتماعية المحتملة للمكون الأول على أنها منخفضة إلى متوسطة ومعتمدة وللمكون الثاني على أنها منخفضة. يمكن التحكم بالمخاطر والآثار المحددة ويمكن تخفيفها بسهولة من خلال اتخاذ تدابير التخفيف المناسبة وتحضير خطط المراقبة.

ان معظم المشاريع الفرعية في إطار المكون الأول صغيرة نسبياً، معظمها ذات طبيعة خاصة بالتأهيل والصيانة، وتعمل هذه المشاريع على تحسين الخدمات المقدمة وتعزيز استدامتها. . لكن لهذه المشاريع آثار بيئية واجتماعية خلال فترة التنفيذ وتعتبر آثار منخفضة الى متوسطة الأثر والمخاطر ويمكن تلاشيها من خلال اتباع إجراءات تخفيفية والحفاظ على إجراءات السلامة العامة.

الفرز البيئي والاجتماعي سيستبعد أي مشروع المشاريع الفرعية التي لها مخاطر بيئية واجتماعية عالية و تدرج تحت الفئة "أ" من التقييم البيئي الفلسطيني وسياسات التقييم البيئي، أو أي مشروع سيعرض بالموروث التراثي والثقافي، وسيراعي متطلبات إطار حياة الأراضي وتحسين حياة الناس والذي سينتج عنه خطط عمل حياة الأراضي وتحسين حياة الناس أو خطة مبسطة عنه في حال تم المساس بالأرض أو التأثير على الوضع الاقتصادي أو الاجتماعي أو قطع سبل الوصول الى الموارد

تم تصنيف المخاطر البيئية والاجتماعية للمشروع الفرعي (تأهيل شارع الصف المرحلة الثانية - بيت لحم) على أنها (متوسطة) .

يحتوي المشروع الفرعي على آثار بيئية واجتماعية طفيفة خلال مرحلة البناء ويتم تخفيفها في الغالب من خلال تنفيذ تدابير التخفيف المناسبة. ينطبق المعيار البيئي والاجتماعي (ESS1) و(ESS2 وESS3 وESS4 وESS5 وESS10). يحتوي المشروع الفرعي

على آثار بيئية واجتماعية طفيفة خلال مرحلة البناء، وهذه التأثيرات المحتملة للبيئة والمجتمعات المجاورة على هذا المشروع هي (الغبار، الضوضاء، الملوثات، سلامة المجتمع، زيادة خطر الحوادث أثناء البناء، تقييد الوصول إلى المنازل المدخل والنفايات الصلبة غير الخطرة وفقدان المظهر الجمالي بسبب المكبات غير القانونية). تدابير التخفيف المناسبة من خلال تنفيذ خطة الإدارة البيئية

والاجتماعية هذه لتقليل أو تقليل التأثيرات

خلال المرحلة التشغيلية، بسبب العوائق، سيتم تحويل تركيز حركة المرور إلى شوارع أخرى مما يتسبب في ازدحامات مرورية ويتم تصنيف مخاطر الحوادث المرتفعة على أنها تأثيرات منخفضة إلى متوسطة. وفي الوقت نفسه، فإن اقتلاع الأشجار، وتصاعد حركة المرور على المدى الطويل، والضوضاء الناتجة عن أنشطة الصيانة، وتآكل التربة المحتمل على الجوانب، وتناقص الجماليات الناتجة عن التوسع الحضري المحيط بالطريق الجديد، كلها تعتبر ذات تأثيرات منخفضة.

لن يؤثر المشروع الفرعي على سبل العيش أو فقدان الدخل. لكنه سيتضمن توقيع اتفاقيات مشتركة مع البلدية والمواطنين لبناء سلاسل حجرية لحماية الشارع أينما لزم .

٧. التقييم البيئي والاجتماعي

المشاريع الفرعية تأهيل الشوارع تهدف لتوفير ممرات آمنة لحركة المرور ومرور المواطنين، التقليل من الغبار الناتج من استخدام الشوارع الترابية، تحسين تصريف مياه المطر من الشارع، تقليل معيقات الحركة، وتوفير الحماية لكل مستخدمي الطريق من مشاة ومركبات، لكن خلال تنفيذ المشروع من المتوقع حصول آثار بيئية واجتماعية سيئة مؤقتة، تم اعداد خطة الادارة البيئية والاجتماعية لتخفيف أي من الآثار السلبية المحتملة على المواطنين او البيئية المحيطة خلال فترة تنفيذ او تشغيل المشروع الفرعي.

هنالك آثار محتملة خلال فترة التنفيذ منها زيادة انتشار الغبار وحدته، الأزعاج خلال ساعات العمل، احتمالية وقوع حوادث السير في منطقة العمل أو الطرق البديلة، احتمال انقطاع مؤقت للخدمات أو تخريبها نتيجة أعمال المشروع، احتمالية إغلاق أو عاقبة دخول المواطنين الى المنازل أو المنشآت التجارية أو المنشآت العامة، وإغلاق مقاطع أو كل الشارع دون توفى ممرات بديلة خلال فترة العمل أو جزء منه، عاقبة حركة مرور السيارات والمواطنين، لقاء مخلفات العمل في حرم الشارع أو أراضي المواطنين، تعطيل خدمة جمع النفايات، أو أي آثار بيئية أو اجتماعية متعلقة بموقع المشروع قد يتوقع حدوثها نتيجة لعدم الالتزام بإدارة الموقع والعمل بشكل سليم يراعي البيئة المحيطة.

٨. خطة الإدارة البيئية والاجتماعية

تتلخص خطة الإدارة البيئية والاجتماعية في تلبية الاحتياجات الاجتماعية والبيئية بطرق فعالة ومعايير ضرورية للتعامل مع القضايا التي تم تحديدها في تقييم الأثر البيئي للمشروع. حيث يمكن اعتبار خطة الإدارة البيئية والاجتماعية للمشروع كنوع من التقييم للآثار المحتملة وتحديد معايير التخفيف على أساس الوضع البيئي والاجتماعي القائم والاحتياجات اللازمة، والتي تم إعدادها وإدراكها بعد تحليل المشروع .

ويكمن الهدف من الخطة وتنفيذها في: حماية البيئة من جميع أشكال التلوث، حماية الصحة العامة للمواطنين والراعية الاجتماعية، المحافظة على البنية التحتية لمنطقة العمل وعدم أحداث أي إتلاف (قدر الإمكان)، المحافظة على أملاك المواطنين في منطقة العمل وعدم الأضرار بها، إضافة الى ذلك فان خطة الإدارة البيئية والاجتماعية جزء رئيسي من متطلبات تنفيذ المشروع .

خطة الإدارة البيئية والاجتماعية تعرض نشاطات المراقبة المقترحة للمشروع وتشمل كل الآثار الرئيسية وتحدد كيفية التخفيف منها وأدائها ضمن عملية مراقبة المشروع. إن المخاطر والآثار السلبية للمشروع يمكن التقليل منها بأخذ تدابير التخفيف خلال مراحل عملية التنفيذ وتشغيل المشروع. الملحق ١ يقدم مصفوفة المراقبة للآثار البيئية والاجتماعية المرتبطة بالمشروع، وقائمة بتدابير وإجراءات التخفيف المطلوب تنفيذها والمسؤوليات

مشاريع الطرق لها تأثير بيئي إيجابي يهدف إلى تقليل أو منع الغبار، وتحسين تصريف مياه الأمطار، وتقليل الاضطرابات والعقبات وضمان السلامة على الطرق، وخاصة في الطرق القريبة من المدارس والأسواق. تؤثر الأرصفة ايجابيا على انطباع الناس فيما يتعلق بالحفاظ على تلك الأصول وبالتالي المحافظة على أحيائهم نظيفة وآمنة. لكن فترة التنفيذ قد تحوي اثار بيئية واجتماعية على النحو التالي:

- الغبار وانبعاث الغازات.
- ضوضاء
- المياه (مياه الصرف ، تصريف المياه السطحية، تصريف مياه المطر).

- الموارد الطبيعية والغابات ومناطق التنوع الطبيعي والبيولوجي.
- موارد ثقافية مادية.
- مخلفات البناء
- مخاطر بسبب الحوادث.
- تشويه المنظر الجمالي.
- ازالة الغطاء النباتي.
- استعمال الارض.

تشمل مشاريع الطرق على تاهيل، صيانة، وتعبيد الطرق، اضافة الى اشارات واثاث الطريق، الاشارات الضوئية، انارة الشوارع وغيرها. الجدول التالي يبين التأثيرات البيئية الرئيسية الناجمة من مشاريع تاهيل وتعبيد الطرق. سيؤدي إعادة تأهيل الطرق إلى زيادة حجم حركة المرور، وسوف تؤثر الغازات المنبعثة من السيارات على جودة الهواء سوف تتأثر أيضا مجاري المياه والوديان إذا تم تغيير مسارات أنظمة تصريف مياه المطر من الطرق. اما خلال العمل سيؤدي التنفيذ الى زيادة الضوضاء وانبعثات الغبار خلال العمل، سوف تتأثر المخاطر العرضية وصحة العمال والسلامة.

الجدول ١: التأثيرات البيئية الرئيسية الناجمة عن مشاريع صيانة وتطوير الطرق.

#	المكون البيئي والاجتماعي	التأثير		
		إيجابي	لا يوجد تأثير	سلبي
١	نوعية الهواء وانبعثات الغازات			X
٢	نوعية المياه الجوفية		X	
٣	التزويد بالمياه		X	
٤	الصحة العامة والخدمات	X		
٥	سلامة وصحة العاملين			X
٦	تقليل الضجيج			X
٧	الاثار والموارد الثقافية	X		
٨	الاثار الاجتماعية والاقتصادية (العمالة والتخفيف من حدة الفقر)	X		
٩	الأخطار العرضية			X
١٠	مجري المياه والوديان			X
١١	الغابات ومناطق التنوع البيولوجي			X
١٢	النواحي الجمالية	X		
١٣	تقليل النفايات			X
١٤	استعمال الأراضي	X		

٩. الأنشطة المرتبطة بالتنفيذ والتشغيل

تتضمن كل من مرحلتى التنفيذ والتشغيل أنشطة يمكن أن ترتبط بالتأثيرات على البيئة المحيطة والمجتمع، يجب أن يتم رصدها وإدارتها من قبل الطواقم الفنية في البلديات، الشركات الاستشارية وصندوق تطوير وإقراض الهيئات المحلية.

الأثار المحتملة لمشاريع تأهيل وتعبيد الطرق على البيئة الطبيعية المائية والنباتية، نوعية الهواء، الموارد الثقافية والتاريخية، والظروف الاقتصادية الاجتماعية مدرجة في الجداول التالية لمرحلتى تنفيذ وتشغيل المشروع، اعمال الحفريات وانشاء البنية التحتية ذات تأثير بيئي واجتماعي على هذه القضايا البيئية. وبالرغم من ان تعبيد الطريق وتسهيل مرور الناس سيساهم بتحسين الظروف الاقتصادية الاجتماعية الا ان وجود ادارة لحركة السير بالشارع وتوفير سبل الحماية ضروري لتخفيف اية اثار محتملة.

الجدول ٢: أنشطة البناء والآثار المحتملة

القضايا البيئية والاجتماعية الهامة					أنشطة بناء المشروع
الظروف الاجتماعية والاقتصادية	الموارد الثقافية والتاريخية	جودة (نوعية) الهواء	الموارد المائية	الموارد الزراعية	
X	X	X			هدم
X	X				إزالة البنية التحتية القائمة
X	X	X			تشغيل الآلات الثقيلة
X	X	X	X		بناء البنية التحتية
X	X	X	X	X	الحفريات والأعمال الترابية
X		X	X	X	التخلص من النفايات (الصلبة والسائلة والخطرة وغيرها)
X		X	X	X	التخلص من مياه الصرف الصحي
X	X	X			النقل
X	X	X	X	X	الحوادث والأحداث غير المخطط لها

الجدول ٣: الأنشطة التشغيلية والآثار المحتملة

القضايا البيئية والاجتماعية الهامة					أنشطة بناء المشروع
الظروف الاجتماعية والاقتصادية	الموارد الثقافية والتاريخية	جودة الهواء	الموارد المائية	الموارد الزراعية	
X		X			النقل
			X		إمدادات المياه
X		X	X	X	جمع النفايات الصلبة والتخلص منها
X		X	X	X	جمع المياه العادمة والتخلص منها
X	X	X	X	X	الحوادث والأحداث غير المخطط لها
	X	X	X	X	التنمية الشاملة

ضمان المخاطر البيئية والاجتماعية المرتبطة بالمشاريع الفرعية

إن احتمال المخاطر البيئية والاجتماعية الناتجة عن تنفيذ المشاريع الفرعية ضمن برنامج تطوير البلديات منخفضة وتأثيرها لفترة محدودة وبشدة قليلة او متوسطة، يمكن التعامل مع هذه الاثار بالتنفيذ الجيد للإجراءات البيئية والاجتماعية في الخطة.

تم التخفيف من المخاطر المحتملة لعدم امتثال مشاريع الطرق للمعيار البيئي والاجتماعي رقم ٠٥ من خلال إعداد إطار حيازة الأراضي وسبل العيش.

الجدول ٤: المخاطر البيئية والاجتماعية المرتبطة بالمشروع الفرعي

مخاطر كبيرة	مخاطر قليلة	بدون مخاطر	استثمارات برنامج تطوير البلديات
	X		انشاء الطرق الفرعية
X			جسور والتمديدات الارضية
	X		ممرات المشاة
	X		الجدران الاستنادية

١٠. المسؤوليات البيئية والاجتماعية للمتعاقدين مع صندوق تطوير البلديات

يجب إدراج خطة الإدارة البيئية والاجتماعية في وثائق العطاء، بحيث يكون المتقدمون للعطاء على دراية بمعايير الأداء البيئي والاجتماعي المتوقعة منهم وبحيث يتمكنون من عكس هذه الناحية في عطاءاتهم. يجب على المقاول بما فيه المقاول الباطن الالتزام بتنفيذ خطة الادارة البيئية والاجتماعية والتي تعتبر جزءا أساسيا في العقد ويكون تنفيذها الزاميا للمقاول والمقاول الباطن. يجب ستولى البلدية، بصفتها الهيئة العامة المالكة لأعمال التنفيذ، مسؤولية فرض امتثال المقاول لشروط العقد بما في ذلك الالتزام بالاطر البيئي والاجتماعي والأدوات البيئية والاجتماعية التي تم تحضيرها للمشروع الفرعي.

يجب أن لا يقوم المقاول بتجهيزات وتحضيرات الموقع حتى يعطي مهندس البلدية المشرف و المستشار الفني المحلي الموافقة -وهي موافقة يجب أن لا تتأخر بشكل غير معقول- على التدابير التي يقترحها المقاول لمعالجة المخاطر والآثار البيئية والاجتماعية، والتي يجب أن تشمل على الأقل تطبيق خطة الإدارة البيئية والاجتماعية (ESMP) التي أعدتها البلدية والموقعة من قبل المقاول، ومدونة قواعد السلوك لموظفي المقاول، واللذان تم تقديمهما كجزء من عطاء المقاول وتم الاتفاق عليهما كجزء من العقد

يجب ان يتم اعداد وتقديم خطة العمل المنوي اعتمادها اثناء تنفيذ المشروع وان يتم اعتماد الخطة والموافقة عليها، حيث يتم تقديمها من قبل المقاول قبل بدء تنفيذ المشروع على الأرض. كما ويجب اعلام المواطنين بالخطة خاصة قبل البدء بتنفيذ الاعمال

كما ويجب أن يعد المقاول خطة مرورية بناء على طبيعة العمل اضافة الى خطة صحة وسلامة مهنية (يرجى الرجوع الى ملحق رقم 8) وان يقدمها الى البلدية والمستشار الفني المحلي للموافقة عليها قبل البدء بتنفيذ الأعمال

يجب على المقاول توفير مهندس صحة وسلامة

تم اعداد مصفوفة المراقبة البيئية والاجتماعية لإعادة تأهيل وصيانة الطرق والتي يكون المقاول مسؤولاً عنها. ملحق رقم (٧) هو اقرار الالتزام بتنفيذ خطة الادارة البيئية والاجتماعية يتم توقيعه من قبل المناقص ويسلمه كجزء من عطائه ليتم الالتزام بتنفيذ ESMP في المشروع. يمكن تلخيص مسؤولية المقاول ب:

- المقاول مسؤول عن السلامة العامة لكافة الفعاليات والنشاطات والافراد خلال فترة تنفيذ المشروع
- المقاول ملتزم بتنفيذ خطة الادارة البيئية كمرفق لوثائق العطاء
- المقاول مسؤول عن تنفيذ المشروع وادراته بما يتماشى مع خطة الادارة البيئية والاجتماعية والشروط البيئية للمشاريع، اضافة الى المحافظة على المواقع الأثرية التي يتم اكتشافها أثناء التنفيذ والتسيق مع دائرة الآثار حيثما يلزم حسب الاجراءات المدرجة بالخطة.
- في حال عدم إزام المقاول بالاجراءات المطلوبة حسب خطة الادارة البيئية والاجتماعية فسيتم تطبيق الشروط المدرجة ضمن وثائق العطاء اضافة الى قسم الالتزامات البيئية للمقاول
- وثائق العطاء مع الاخذ بالاعتبار أن وثائق العطاءات تتضمن تفسير للخصومات. أما في حالة تطبيق شروط الادارة البيئية والاجتماعية كشرط من شروط العطاء ESHS فان المقاول ملزم بتطبيق البنود كما وردت في شروط الادارة البيئية والاجتماعية والسلامة العامة وعليه يستخدم هذه الخطة كأساس لإعداد خطة المقاول للإدارة البيئية والاجتماعية
- في حال تضمن المشروع الفرعي اعداد وتنفيذ خطة حيازة الاراضي وتحسين حياة الناس فعلى المقاول ان يكون مدركاً للأثار الاجتماعية المترتبة والحؤول دون حدوث ضرر اضافي
- يتم اتباع الإجراءات التالية بالإضافة إلى حكم مهندس الإشراف:

- الالتزام بإجراءات الصحة والسلامة العامة، توفير تأمينات للعاملين والموظفين واي طرف ثالث حسب ما هو مذكور في وثائق العطاء وقانون العمل الفلسطيني واجراءات ادارة العمال التي تم اعدادها للبرنامج.
- الخصومات البيئية تضاف كشرط ضمن الشروط والملاحظات بملخص جدول الكميات
- تقييم المخالفات والخصومات وتضاف الى كل مطالبة مالية
- خطة المراقبة البيئية والاجتماعية المرفق رقم ١ هي المرجع لتحديد الملاحظات والمخالفات
- كل اجراء تخفيفي بيئي او اجتماعي لا يتم تنفيذه يدرج كملاحظة بيئية اجتماعية وبضاف الى المخالفات
- بالنسبة للخروق الصغيرة وشكاوى المواطنين، مثل الحوادث التي تسبب ضرراً مؤقتاً ولكنه قابل للإصلاح، يتم توجيه إنذار بيئي واجتماعي للمقاول للتوقف عن العمل ومعالجة المشكلة واصلاح الوضع البيئي. إذا تبين لمهندس البلدية المسئول عن الإشراف على العمل أن المعالجة قد تمت بطريقة مرضية لن تكون هناك أي إجراءات أخرى.

- بالنسبة للملاحظات الاجتماعية: سيقوم مهندس البلدية بوقف العمل وسينبه المقاول لمعالجة الأثر الاجتماعي، وسيقوم مهندس البلدية بمتابعة المشكلة للتأكد أن المعالجة قد تمت بطريقة مرضية. إذا تبين لمهندس البلدية أن المعالجة لم تتم بطريقة مرضية، ، واحد فإن أية أيام إضافية يتوقف فيها العمل سوف تعتبر تأخيرا دون مبرر ولا يتم التسامح معه
- إذا لم يتم اصلاح الضرر خلال الوقت المحدد، يقوم مهندس البلدية المشرف بالتعاون مع المستشار الفني المحلي:
 - وقف العمل لفترة محددة اقصاها ٢٤ ساعة ويعطي المقاول ملاحظة بيئية تخصم ضمن إنذارا بيئيا /اجتماعيا - عقوبة مالية حسب إجراءات التخفيف التي لم يتم الامتثال بها الواردة في وثيقة العطاء والجدول التالي. يتم خصم تلك العقوبة من من كل فاتورة مقدمة من المقاول.
 - إذا تبين لدى قيام مهندس البلدية بمراجعة المشروع أن الاصلاح قد تم بطريقة مرضية فلن تكون هناك أية إجراءات إضافية. ولكن إذا تبين أن المقاول لم يتم بتصويب الوضع خلال يوم واحد فإن أية أيام إضافية يتوقف فيها العمل سوف تعتبر تأخيرا دون مبرر ولا يتم التسامح معه.
 - يقوم المهندس بكتابة ملاحظة بيئية قد تشمل عدة مخالفات لإجراءات تخفيفية كما هو مذكور في الملحق رقم ١
 - إذا تكرر عدم الامتثال بإطار الإدارة البيئية والاجتماعية بحيث تصل العقوبات إلى (٣-٥%) من قيمة العقد، فإن مهندس البلدية يرفع الإنذارات البيئية والاجتماعية المسجلة وتاريخ الاقتطاعات للعقوبات الى صندوق تطوير واقرض الهيئات المحلية بالإجراء القانوني الذي تقترحه البلدية للموافقة النهائية. وبالنظر إلى أن وثائق العطاءات ستضمن وجود تفسير ملائم لطريقة خصم.
- من الضروري الانتباه لوجود البند الذي يبين ان المقاول مسؤول عن أية عمل اجراءات وقائية لأية آثار قد تطرأ وعلى مهندس البلدية تحديدها وتحديد مدى أهميتها.
- فيما يلي توضيح نموذج الملاحظة (الإنذار) البيئية، اضافة لتوضيح كيفية حساب الخصومات لعقود الشراء:
 - ملاحظة (يجب اختيار جدول واحد فقط NCB حسب طبيعة العقد)

الجدول ٥: شكل الملاحظة البيئية/الاجتماعية

التاريخ/ الساعة:
اسم المشروع:
البلدية:
مكان الموقع:
مقاول:
مهندس إشراف البلدية:
ممثل المقاول بالموقع:
المستشار الفني المحلي:

المذكورة البيئية والاجتماعية (بما في ذلك ملاحظة واحدة أو أكثر تشير إلى ESMM
١.
٢.

إجراءات العطاءات التنافسية الوطنية ووثائق عطاءات التسوق:

كما ذكر أعلاه، قد تحتوي المذكرات البيئية والاجتماعية على عقوبة بيئية واحدة أو أكثر تنطبق على الخصم.

- بالنسبة للملاحظات الاجتماعية: قم بإيقاف المقاول وتنبهه لمعالجة الإجراء؛
- بالنسبة للملاحظات البيئية: الانتباه كم من مخالفة مدرجة في الملاحظة حسب مصفوفة المراقبة البيئية والاجتماعية.
- الخصم يبدأ ب ٠.١٪ من قيمة العقد من المخالفة الثانية ولخمس ملاحظات متتالية.
- يتم زيادة ٠.٠٥٪ بعد الملاحظة الخامسة لكل إجراء تخفيفي.

للعطاءات التنافسية الوطنية (National Competitive Bidding - NCB):

الجدول ٦: عقوبة الامتثال لخطة الإدارة البيئية والاجتماعية بالنسبة للعطاءات الوطنية المكتملة

عقوبة الامتثال لإطار الإدارة البيئية والاجتماعية	رقم	ملاحظة بيئية واجتماعية	العقوبة
توقف وتنبه	١	١	
إيقاف وخصم ٠.١٪ من قيمة العقد لكل إجراء تخفيف في المذكرة البيئية. الحد الأدنى للخصم هو ١٥٠ يورو	٢	٢+٣+٤+٥+٦	
إيقاف وخصم ٠.١٥٪ من قيمة العقد لكل إجراء تخفيفي في المذكرة البيئية الحد الأدنى للخصم هو ٢٢٥ يورو	٣	٧+٨+٩+١٠+١١+١٢	
كل ٥ ملاحظات + خصم سيكون: ن = نسبة خصم (ن-١) + (٠.٥ * نسبة خصم (ن-١)) على سبيل المثال: إيقاف/خصم ٠.١٪ + ٠.٠٥ (٠.١٪) من قيمة العقد لكل إجراء تخفيف في المذكرة البيئية. الحد الأدنى للخصم هو ٣٠٠ يورو	١+٣	الملاحظات الخمس التالية	
إذا اقترب معدل العقوبة من ٥٪ من قيمة العقد، فمن المستحسن إيقاف العمل وإرسال طلب رسمي إلى صندوق تطوير وإقراض البلديات بالإجراء المقترح وفقاً لوثائق العطاءات ودليل المشتريات	٥	ملاحظة ١+	

يتم احتساب الخصم من قبل مهندس البلدية ومراجعته من قبل مهندس الفني المحلي حيث يأخذ في الاعتبار الملاحظة البيئية (ن)، والخصم ل ن.

- نسبة الخصم ل ن = [نسبة خصم (ن-١) + (٠.٥ * نسبة خصم (ن-١))] * قيمة العقد.
- إذا اقتربت نسبة العقوبات من ٥٪ من تكلفة العقد، يوصى بإيقاف العمل، وإرسال طلب رسمي إلى صندوق تطوير واقرض الهيئات المحلية لاقتراح الاجراءات وفقاً لوثائق العطاءات ودليل المشتريات.
- يمكن للبلدية أن تقرر ما إذا كان إجراء التخفيف له تأثير كبير وواضح، وبإمكانها تحديد نسبة عقوبة عدم الامتثال بناءً طبقاً لذلك

لعطاءات الشراء (Shopping Bidding Document)

- بالنسبة للملاحظات الاجتماعية: قم بإيقاف المقاول وتنبيهه لمعالجة الإجراء؛
- بالنسبة للملاحظات البيئية: الانتباه كم من مخالفة مدرجة في الملاحظة حسب مصفوفة المراقبة البيئية والاجتماعية.
- الخصم يبدأ ب ٠.١٪ من قيمة العقد من المخالفة الثانية ولخمس ملاحظات متتالية.
- يتم زيادة ٠.٠٥٪ بعد الملاحظة الخامسة لكل اجراء تخفيفي.

الجدول ٦: عقوبة الامتثال لخطة الإدارة البيئية والاجتماعية بالنسبة للعطاءات الوطنية المكتملة

الرقم	ملاحظة بيئية واجتماعية	العقوبة
١	١	توقف وتنبيه
٢	٢+٣+٤+٥+٦	إيقاف وخصم ٠.١٪ من قيمة العقد لكل إجراء تخفيف في المذكرة البيئية. الحد الأدنى للخصم هو ٤٠ يورو
٣	٧+٨+٩+١٠+١١+١٢	إيقاف وخصم ٠.١٥٪ من قيمة العقد لكل إجراء تخفيفي في المذكرة البيئية الحد الأدنى للخصم هو ٦٠ يورو
١+٣	الملاحظات الخمس التالية	كل ٥ ملاحظات + خصم سيكون: ن = نسبة خصم (ن-١) + (٠.٥ * نسبة خصم (ن-١)) على سبيل المثال: إيقاف/خصم ٠.١٪ + ٠.٠٥ (٠.١٪) من قيمة العقد لكل إجراء تخفيف في المذكرة البيئية. الحد الأدنى للخصم هو ٨٠ يورو
٥	ملاحظة ١ +	إذا اقترب معدل العقوبة من ٣٪ من قيمة العقد، فمن المستحسن إيقاف العمل وإرسال طلب رسمي إلى صندوق تطوير واقرض البلديات بالإجراء المقترح وفقاً لوثائق العطاءات ودليل المشتريات

بالنسبة لمدونة قواعد السلوك:

- تم اعداد مدونة قواعد السلوك ملحق رقم (٥) وسيتم ادراجها الى نماذج العرض الفني في وثائق العطاء ، حيث سيتم توقيعها من قبل المناقص وتقديم النموذج " مدونة قواعد السلوك" كجزء من العطاء ليتم استخدامها في المشروع. سيتم توقيع النموذج من قبل العمال وذلك بعد أن يتم شرح مكوناتها ومعرفة تفاصيلها لكل عامل سيطلب منه التوقيع عليها.
 - يجب على المقاول اتخاذ جميع التدابير اللازمة لضمان أن يكون كل موظف من موظفيه على دراية بمدونة قواعد السلوك بما في ذلك السلوكيات المحددة المحظورة، وأن يفهم كل موظف عواقب الانخراط في مثل هذه السلوكيات المحظورة.
 - تشمل هذه التدابير توفير التعليمات والوثائق التي يمكن أن يفهمها موظفو المقاول، والسعي للحصول على توقيع الموظف الذي يقر باستلام هذه التعليمات و/ أو الوثائق، حسب الاقتضاء.
 - يجب على المقاول أيضاً التأكد من عرض مدونة قواعد السلوك بشكل واضح في أماكن متعددة من موقع الأشغال وأي مكان آخر سيتم فيه تنفيذ الأشغال، وكذلك في مناطق خارج موقع الأشغال، والتي يمكن الوصول إليها من قبل المجتمع المحلي والأشخاص المتأثرين بالمشروع، ويجب توفير مدونة قواعد السلوك المنشورة بلغات مفهومة لموظفي المقاول وموظفي الجهة المشتريّة والمجتمع المحلي
- بالنسبة للحوادث أو الوقائع الممكن حدوثها:**
- يجب على المقاول إبلاغ مهندس البلدية و المستشار الفني المحلي على الفور بأي ادعاء أو واقعة أو حادث يكون له أو يحتمل أن يكون له تأثير سلبي كبير على البيئة أو المجتمعات المتأثرة أو الجمهور أو موظفي البلدية أو موظفي المقاول، ويشمل هذا -وليس محصوراً في- أي واقعة أو حادث يتسبب في وفاة أو إصابة خطيرة، أو الأثار السلبية الجسيمة أو الأضرار التي تلحق بالمتعلكات الخاصة، أو أي ادعاء بوقوع الاستغلال والاعتداء الجنسيين / أو التحرش الجنسي مع الحفاظ على السرية حسب الاقتضاء. يجب على المقاول، عند علمه بالادعاء أو الواقعة أو الحادث، إبلاغ مهندس البلدية و المستشار الفني المحلي على الفور بأي واقعة أو حادث يقع في مباني المقاولين ، التي يكون لها أو من المحتمل أن يكون لها تأثير سلبي كبير على البيئة، والمجتمعات المتأثرة، والجمهور، وموظفي البلدية أو موظفي المقاول ومقاوليه من الباطن ومورديه، ويجب أن يوفر الإشعار تفاصيل كافية بخصوص مثل هذه الوقائع أو الحوادث، ويجب على المقاول تقديم التفاصيل الكاملة لهذه الوقائع أو الحوادث إلى مهندس البلدية و المستشار الفني المحلي خلال الإطار الزمني المتفق عليه مع مهندس البلدية و المستشار الفني المحلي.
 - على المقاول كما هو منصوص عليه في المواصفات أو وفقاً لتعليمات مهندس البلدية و المستشار الفني المحلي ، أن يتعاون مع ويمنح الفرص المناسبة لموظفي البلدية أو أي موظفين آخرين يتم اشعار المقاول بهم من قبل مهندس البلدية و المستشار الفني المحلي لاجراء تقييم بيئي واجتماعي.
 - يجب على المقاول مطالبة المقاولين من الباطن والموردين (غير المقاولين من الباطن) بإشعار المقاول على الفور بأية وقائع أو حوادث مشار إليها في هذه الفقرة الفرعية.

١١. آلية المراقبة والشكاوى البيئية والاجتماعية

A. الرصد البيئي والاجتماعي

سوف تشكل المراقبة البيئية والاجتماعية جزءاً لا يتجزأ من ادارة الصندوق لتنفيذ مشروع تطوير البلديات. سوف يكون (المسؤولون البيئيون والاجتماعيون والشركات الاستشارية الفنية المحلية) والمهندسون المشرفون في البلدية مسؤولين عن ضمان اطلاع المقاولين على اطار الإدارة البيئية والاجتماعية وتوجيه التعليمات للعمال / الطواقم بخصوص الامتثال بتلك الأطر وبخطة الإدارة البيئية والاجتماعية الخاصة بالقطاع الذي يندرج تحته المشروع.

تقوم البلدية بإجراء اشراف منتظم في الموقع للأعمال المدنية للتحقق من تنفيذ المقاولين للشروط الواردة في خطة الإدارة البيئية والاجتماعية مع اتباع المسؤولية البيئية والاجتماعية للمقاولين. استشاري الصندوق سيقومون بالاشراف والمراقبة البيئية والاجتماعية خلال الزيارات الميدانية.

التقارير البيئية والاجتماعية المضمنة في تقارير سير العمل او التقارير المتخصصة خلال تنفيذ المشاريع سوف تشمل على معلومات شاملة عن وضع الأداء البيئي والاجتماعي بما يشمل مراجعة الانتهاكات لخطة الإدارة البيئية والاجتماعية التي تتم خلال الفترة التي يغطيها التقرير والتعليمات الموجهة للمقاولين في تلك الأعمال للتعامل مع أي نقطة ضعف أو قضايا يتم تعريفها، والتدابير المأخوذة ومتابعة لكافة القضايا غير الممتثلة التي يتم اكتشافها اضافة الى الاثار او الاجتهادات البيئية والاجتماعية الايجابية.

القائمة المرفقة في الملحق ٣ تستخدم لتسهيل مقارنة إجراءات تخفيف الأثر البيئي والاجتماعي المسجلة في مرحلة التقييم وما يتم عمله فعلياً على أرض الواقع.

يضاف الى ذلك التاكيد على دور الصندوق والاستشاري لمراقبة الاجراءات الاجتماعية المرتبطة بالمشروع الفرعي والموضحة في اطار حياة الاراضي وتحسين حياة الناس، ومنتجاتها خلال التقييم الاجتماعي، الاتفاقيات مع المجتمع، خطط حياة الاراضي وتحسين حياة الناس

البلديات التي ستقوم بادارة مشاريعها ذاتيا ستكون مسؤولة عن تطبيق ومراقبة تنفيذ خطة الادارة البيئية والاجتماعية وكتابة التقارير ، وسيقوم الصندوق بعمل مراجعة وتقييم للادارة السليمة والمراقبة البيئية والاجتماعية

تم توضيح المزيد من التفاصيل المتعلقة بمراقبة المعايير الاجتماعية في خطة حياة الأراضي وسبل العيش، والتي ستقوم البلدية بتنفيذها، وسيقوم صندوق تطوير وإقراض البلديات بمراقبتها.

B. آلية تقديم الشكاوى

يعتمد ويتبنى برنامج تطوير البلديات المرحلة الرابعة على قانون المجلس الفلسطيني رقم ٦٠ في ٢٠٠٩ وتعديل عام ٢٠١٥ الذي يخول بتطوير آلية الشكاوى.

على البلدية المنفذة للمشروع الفرعي ضمان توفير توثيق الشكاوى والردود في موعدها، وتوثيق الشكاوى (التاريخ الاستلام/تاريخ الرد/الرد، يوضع نسخة من الشكاوى في ملف المشروع الفرعي ويتم رفعه الى الصندوق.

الإجراء المقترح الذي ستتبعه البلدية من خلال تنفيذ مشروع MDP4:

تعتمد إجراءات الشكاوى على طبيعة الشكاوى التي يرفعها المواطنون. وبعض الشكاوى تُقدّم الى البلدية ومن ثم يتم تسليمها الى الدائرة المختصة او الشخص المخوّل بحل المشكلة. في بعض الحالات التي يتعذر البلدية حل الشكاوى، حينها يتم تحويلها الى المديرية الإقليمية او الى وزارة الحكم المحلي. تتلخص العملية كما يلي:

١. يسلم المواطن شكواه الى البلدية.
٢. ستجيب الجهة التي تتسلم الشكاوى على الشكاوى إما بحل الشكاوى او بتبليغ الشخص الذي قدّم الشكاوى بأن الشكاوى في طور الدراسة، وسيتم الرد عليها خلال ١٠ ايام (وسيتم الرد على الشكاوى في فترة تقل عن ٢٨ يوم). في حالة ان قدّمت المديرية المختصة ردا سلبيا او كانت غير قادرة على إعطاء تغذية مرجعية ، يمكن للمواطن ان يتقدم بشكاوى الى دائرة رفع المظالم في وزارة الحكم المحلي كما يلي:
- أ- ان يسلم شكاوى خطية مرفق بها كل الوثائق اللازمة بالنسبة للشكاوى، إن وُجد. ويتسلم المواطن نسخة من وصل استلام الشكاوى.
- ب- تُتابع دائرة الشكاوى الشكاوى متبّعة الإجراءات.
- ت- يجب ان يتلقى المواطن رداً خطياً بالنسبة للشكاوى التي رُفعت في خلال أسبوع كحد أدنى.

قبول أو رفض الشكاوى

١. على الموظف المسؤول عن تولي الشكاوى ان يبلغ المشتكي بشأن قبول او رفض الشكاوى في غضون ٣ ايام على الأكثر ومن لحظة تسلّم الشكاوى.
٢. في حالة تسليم الموظف الشكاوى الى وحدة الشكاوى، على الوحدة ان تسلّم رفضا او قبولا للشكاوى في غضون ٣ ايام.
٣. في حالة تم قبول الشكاوى ، في هذه الحالة يتلقى المشتكي بطاقة مراجعة للشكاوى مختومة بختم رسمي عليها البيانات التالية:

٣.١. اسم صاحب الشكاوى أو ممثله القانوني

٣.٢. عنوان المشتكي.

٣.٣. عنوان الشكاوى

٣.٤. تاريخ المراجعة.

٣.٥. قائمة الملاحق المقدمة مع الشكاوى.

وسائل التواصل مع إدارة الشكاوى:

١. الاتصال مباشرةً مع وزارة الحكم المحلي.
٢. الاتصال مع الخط الساخن.
٣. التواصل من خلال الموقع الإلكتروني لوزارة الحكم المحلي
٤. كتابة شكاوى خطية كما هو مبين في النظام.

يجب على البلدية إبلاغ صندوق تطوير وإقراض البلديات بجميع الشكاوى من خلال التسجيل المستمر في التقارير الأسبوعية و/أو من خلال الزيارات الميدانية، بحيث يتدخل صندوق تطوير وإقراض البلديات و/أو اللجنة التدريبية الميدانية لحل المشكلة إذا لم تكن البلدية قادرة على حلها أو التخفيف من حدتها هو - هي. استشاري الصندوق سيقوم بمراقبة تنفيذ الشكاوى ورفعها ضمن تقاريره

١.٢ ملاحق خطة الإدارة البيئية والاجتماعية

١. الملحق ١: مصفوفة خطة الإدارة والمراقبة البيئية والاجتماعية للمشروع الفرعي لإعادة تأهيل وصيانة الطرق
٢. الملحق ٢: إرشادات الإدارة البيئية للمقاولين (مؤقتة لإنشاء الطرق)
٣. الملحق ٣: القائمة المرجعية للإدارة البيئية والاجتماعية لأنشطة البناء وإعادة التأهيل الصغيرة (المستخدمة من قبل LTC وصندوق تطوير وإقراض البلديات)
٤. الملحق ٤: خطاب الالتزام فيما يتعلق بكوفيد ١٩
٥. الملحق رقم ٥: قواعد سلوك العمال
٦. الملحق ٦: نموذج التوجيه للسلامة للعمال
٧. الملحق ٧: اقرار الالتزام بتنفيذ خطة الادارة البيئية والاجتماعية
٨. الملحق 8: نموذج خطة بسيطة للصحة والسلامة المهنية وعينات من لافتات الصحة والسلامة المهنية القياسية وعينات من معدات الحماية الشخصية القياسية

الملحق ١: مصفوفة خطة الإدارة والمراقبة البيئية والاجتماعية للمشروع الفرعي لإعادة تأهيل وصيانة الطرق

المرحلة	التأثير	مقاييس تخفيفية	المسؤولية التشغيلية	الإشراف	المراقبة والرصد
الإنشاء	الغبار الناتج عن أنشطة البناء.	<ul style="list-style-type: none"> مراقبة الحفريات. تطبيق (رش) الماء حيثما أمكن ذلك. تجنب العمل خلال الأيام العاصفة. تغطية شاحنات النقل. 	البلدية /المقاول	مهندس بلدية والإشراف	MDLF / الإستشاري
	زيادة خطر الإصابة بالأمراض	<ul style="list-style-type: none"> مراقبة استخدام تدابير وأدوات السلامة. 	البلدية/المقاول	مهندس بلدية والإشراف	MDLF / الإستشاري
	ضوضاء	<ul style="list-style-type: none"> جدولة ساعات العمل والأيام للنشاط بشكل سليم. مراقبة المعدات وصيانتها بشكل جيد من الاهتزاز الميكانيكي والصرير. - إيقاف تشغيل المعدات عندما لا تكون قيد الاستخدام مباشرة. تجنب استخدام الآلات ذات الضوضاء العالية. تجنب العمل في ساعات الذروة ضمان ملائمة الاعمال مع وضع وحركة المرور على الشارع الالتزام بفترة المشروع 	البلدية /المقاول	مهندس بلدية والإشراف	MDLF / الإستشاري
	زيادة تركيز الملوثات والضوضاء.	<ul style="list-style-type: none"> الجدولة المناسبة لساعات العمل ولأي أنشطة محفوفة بالمخاطر. 	البلدية /المقاول	مهندس بلدية والإشراف	MDLF / الإستشاري

المرحلة	التأثير	مقاييس تخفيفية	المسؤولية التشغيلية	الإشراف	المراقبة والرصد
	زيادة خطر الحوادث أثناء البناء.	<ul style="list-style-type: none"> • اشارات تنظيم المرور وإجراءات التهدئة المرورية. • استخدم الاشارات للتحكم في الحد الأقصى للسرعة. • توفير إجراءات الإخطار المناسبة لأي إغلاق للطرق • التأكد من وضع اشارات الطريق والسلامة المناسبة، والتنسيق المناسب مع السلطات المحلية والشرطة عند الحاجة • ضرورة التأكد من إعداد خطة المرور والسلامة المناسبة للتنفيذ • ضرورة التأكد من اعداد خطة صحة وسلامة مهنية في حال لزم • تعيين مهندس سلامة بالموقع على طول مدة المشروع • تعيين عمال راية أينما لزم لتنظيم حركة المرور والمشاة • اغلاق جميع حفريات العمل طول وبعد انتهاء العمل • توفير مسار امن للمشاة والمركبات طول فترة العمل 	البلدية /المقاول	مهندس بلدية والإشراف	MDLF / الإستشاري

المرحلة	التأثير	مقاييس تخفيفية	المسؤولية التشغيلية	الإشراف	المراقبة والرصد
		<ul style="list-style-type: none"> • تقسيم العمل بالشارع لمقاطع • عزل مناطق العمل بحواجز حديدية او اسمنتية حسب الحاجة • التأكد من اغلاق الحفريات قبل الانتهاء من يوم العمل ووضوح إشارات تحذيرية دالة عليها طول وقت العمل . 			
	انقطاع التيار الكهربائي بسبب أعمال الصيانة.	<ul style="list-style-type: none"> • اتباع إجراءات وشروط السلامة ينبغي تنفيذ أنشطة الصيانة في غير فترات الذروة. 	البلدية /المقاول	مهندس بلدية والإشراف	MDLF / الإستشاري
	الغبار وانبعاثات المركبات أثناء العمل.	<ul style="list-style-type: none"> • صيانة المركبات بشكل جيد • مانع الغبار، ورش المياه في الموقع، والنقل والتخزين المناسب لمواد البناء. 	البلدية /المقاول	مهندس بلدية والإشراف	MDLF / الإستشاري
	انبعاثات الروائح	<ul style="list-style-type: none"> • تجنب إزالة أي أنبوب قديم إلا إذا كان فارغاً تماماً؛ • نقل الأنابيب القديمة التي تم إزالتها إلى مكب النفايات على الفور؛ 	البلدية /المقاول	مهندس بلدية والإشراف	MDLF / الإستشاري
	اضطراب بسبب مخلفات البناء والتخلص منها.	<ul style="list-style-type: none"> • التعامل السليم والأمن مع النفايات ونقلها وإلقائها في المكبات المعتمدة. 	البلدية /المقاول	مهندس بلدية والإشراف	MDLF / الإستشاري
	خطر تلوث المياه في حالة الكسورات	<ul style="list-style-type: none"> • مسح شامل للخدمات القائمة أثناء التصميم و/أو تحضير المخططات التنفيذية، ومراقبة أعمال الحفر، والإصلاح الفوري إذا حدث ذلك 	البلدية /المقاول	مهندس بلدية والإشراف	MDLF / الإستشاري

المرحلة	التأثير	مقاييس تخفيفية	المسؤولية التشغيلية	الإشراف	المراقبة والرصد
		بالتنسيق مع مزود الخدمة والتحقق من خطط التخلص.			
	اضطراب موضعي في المناطق المحيطة	<ul style="list-style-type: none"> الإدارة السليمة للبناء وإعادة الأوضاع في الموقع إلى ما كانت عليه. 	البلدية /المقاول	مهندس بلدية والإشراف	MDLF / الإستشاري
	خطر الإصابة بمرض كوفيد-١٩	<p>يجب على المقاول/البلدية الالتزام بإرشادات وزارة الصحة/منظمة الصحة العالمية فيما يتعلق بمرض وباء كوفيد-١٩ بما في ذلك على سبيل المثال لا الحصر:</p> <ul style="list-style-type: none"> التباعد الاجتماعي بين العمال. توفير معدات الوقاية الشخصية الكاملة للعمال بما في ذلك قناع الوجه. يجب أن تكون معقمات الأيدي متاحة ويمكن للعاملين والحاضرين في الموقع الوصول إليها. توجيه للعاملين حول كيفية التعامل مع القضايا المختلفة أثناء حالة الطوارئ في ظل كوفيد .١٩ يجب على العمال المرضى أو العمال الذين تظهر عليهم أعراض فيروس كورونا (كوفيد ١٩) اتباع تعليمات وزارة الصحة بما في ذلك العزل في مكان الحجر الصحي لعدد محدد 	البلدية /المقاول	مهندس بلدية والإشراف	MDLF / الإستشاري

المرحلة	التأثير	مقاييس تخفيفية	المسؤولية التشغيلية	الإشراف	المراقبة والرصد
		من الأيام، مع العلم أن وزارة الصحة هي المسؤولة عن تقديم الرعاية الطبية المطلوبة.			
	تقييد الوصول إلى مدخل المنازل والمرافق الصناعية والاجتماعية	<ul style="list-style-type: none"> • توفير ممرات ائمة لجميع مداخل المنازل والمنشآت تقاديا لاية تأثير اقتصادي قد يتسببه الاغلاق. • يجب على المقاول إيجاد شارع بديل إن أمكن، وتقسيم الشارع المراد تأهيله إلى أقسام، لتجنب إغلاق جميع الشوارع المراد إعادة تأهيلها. • يجب على المقاول مشاركة برنامج العمل مع البلدية والسكان والمرافق العامة. • تأكد من توفير ممر آمن على الأقل لمداخل كل منزل والمرافق العامة. • تجنب العمل في ساعات الذروة وجدولة الاعمال حسب طبيعة الشارع والحركة المرورية. • عمال راية أينما لزم • ممرات ائمة لجميع المرافق والمنازل طول فترة العمل . • العمل على تقسيم الأرصفة إلى أقسام وتجهيزها قسماً قسماً وعدم إزالتها طوال فترة المشروع. 	البلدية /المقاول	مهندس بلدية والإشراف	MDLF / الإستشاري

المرحلة	التأثير	مقاييس تخفيفية	المسؤولية التشغيلية	الإشراف	المراقبة والرصد
		<ul style="list-style-type: none"> اعلان ونشر برنامج العمل للسكان بشكل دوري. توفير مسار امن للمشاة 			
	المخاطر المحتملة للحوادث بسبب حفر غرف التفتيش والخنادق.	<ul style="list-style-type: none"> توفير الاشارات التحذيرية وتعليمات السلامة وإغلاق الخنادق المفتوحة وغرف التفتيش وجدولة أعمال الحفر والردم. تأكد من إغلاق الحفر بشكل صحيح التأكد من أن جوانب الحفر العميق (عمق أكثر من ١.٢ متر) مدعومة/محمية بحماية معدنية حسب المواصفات الفنية. 	البلدية /المقاول	مهندس بلدية والإشراف	MDLF / الإستشاري
	إدارة النفايات الخطرة وغير الخطرة	<ul style="list-style-type: none"> بناءً على أحكام المعيار البيئي والاجتماعي ٣ (ESS3) للبنك الدولي، يجب على المقاول اتباع إجراءات إدارة النفايات (الخطيرة وغير الخطرة) بما في ذلك المناولة والتخزين والنقل والتخلص منها في مكب النفايات المعتمد مع مراعاة تدابير صحة العمال وسلامتهم، وتدابير تقليل التعرض لفيروس كورونا (COVID-19). النفايات الصلبة غير الخطرة: يتم جمع النفايات الصلبة المنزلية في حاويات أو صناديق مغلقة 	البلدية /المقاول	مهندس بلدية والإشراف	MDLF / الإستشاري

المراقبة والرصد	الإشراف	المسؤولية التشغيلية	مقاييس تخفيفية	التأثير	المرحلة
			<ul style="list-style-type: none"> • يتم جمع النفايات الصلبة بشكل صحيح في المنطقة المخصصة لها • لا يجوز صب مخلفات الخرسانة على جوانب الطرق أو في المجاري العامة • سيتم توفير سجلات النفايات الصلبة والمنزلية التي تم التخلص منها من الموقع والأدلة على التخلص السليم في مكبات النفايات (إيصال البلدية) • النفايات الخطرة (الصلبة والسائلة) • يتم تصنيف المواد الخطرة بشكل صحيح • توعية العاملين بشأن التعامل السليم والتخلص الآمن من المواد الخطرة • ستكون المواد متاحة وفقاً لصحيفة بيانات سلامة المواد (MSDS) • يتم جمع المواد والنفايات الخطرة بشكل مؤقت في مناطق محددة يتم عزلها واحتواؤها بشكل مناسب لتقليل الانسكابات المحتملة والسيطرة عليها. • توجد تعليمات بمنع تغيير الزيت والفلاتر في الموقع 		

المرحلة	التأثير	مقاييس تخفيفية	المسؤولية التشغيلية	الإشراف	المراقبة والرصد
		<ul style="list-style-type: none"> سيتم التخلص من النفايات في الموقع المعتمد في نهاية فترة العمل، وتتوفر سجلات التخلص السليم من النفايات الخطرة وعن طريق المقاول المعتمد. سيتم توفير أدلة تعريفية للعمال فيما يتعلق بالتعامل السليم مع المواد الخطرة والتخلص منها ووفقاً لصحيفة بيانات سلامة المواد (MSDS). سيتم التعامل مع الألواح الكهروضوئية القديمة بأمان وتخزينها في حاويات حتى يتم التخلص منها في موقع معتمد من سلطة جودة البيئة <p>تبذير الماء:</p> <ul style="list-style-type: none"> تتوفر دورات مياه مخصصة للعمال مياه الصرف الصحي المنزلية تتوفر دورات مياه مخصصة للعمال. 			
	استخدام الأراضي (حقوق الملكية)	<ul style="list-style-type: none"> تجنب أي استخدام للأراضي الخاصة أثناء البناء حيث أن أي تأثير على الأرض يتطلب LALP، باستثناء وجود وثيقة قانونية بين المقاول والمواطن لاستخدام الأرض لفترة قصيرة. 	البلدية /المقاول	مهندس بلدية والإشراف	MDLF / الإستشاري

المرحلة	التأثير	مقاييس تخفيفية	المسؤولية التشغيلية	الإشراف	المراقبة والرصد
		<ul style="list-style-type: none"> لا يجوز للمقاول استخدام أي أرض حول الشارع لأي غرض 			
	فقدان الغطاء النباتي	<ul style="list-style-type: none"> يجب على المقاول تجنب فقدان الأشجار والإضرار بالنباتات الأخرى حيثما أمكن ذلك. ويجب تقليل التأثيرات الضارة على الغطاء الأخضر داخل موقع إعادة التأهيل أو بالقرب منه. زراعة الأشجار على جوانب الشارع (حيثما أمكن ذلك أو حسب العقد) 	البلدية / المقاول	مهندس بلدية والإشراف	MDLF / الإستشاري
	شكاوى	<ul style="list-style-type: none"> يجب على المقاول إبلاغ البلدية وصندوق البلديات بأية شكاوى ترد إليه من المواطنين. 	البلدية / المقاول	مهندس بلدية والإشراف	MDLF / الإستشاري
	مخاطر الصحة والسلامة	<ul style="list-style-type: none"> التأكد من اتباع جميع العمال لتدابير الصحة والسلامة، التأكد من تدريب جميع العمال على تدابير الصحة والسلامة المهنية، التزام العامل بالصحة والسلامة المهنية (السترات والقفازات والملابس عالية الدقة وأحذية السلامة والخوذة وغيرها. وتقع على عاتق المقاول مسؤولية توفير معدات الوقاية الشخصية وليس العامل. 	البلدية / المقاول	مهندس بلدية والإشراف	MDLF / الإستشاري

المرحلة	التأثير	مقاييس تخفيفية	المسؤولية التشغيلية	الإشراف	المراقبة والرصد
		<ul style="list-style-type: none"> التأكد من أن جوانب الحفر العميق (عمق أكثر من ١.٢ متر) مدعومة/محمية بحماية معدنية حسب المواصفات الفنية. لا يجوز للمقاول تشغيل العمال الذين تقل أعمارهم عن ١٨ عاماً. يجب أن يكون جميع العمال مشمولين بتأمين ساري المفعول. على البلدية الالتزام بإرشادات وزارة الصحة فيما يتعلق بوباء كوفيد-١٩. 			
	ظروف العمل في مكان العمل	<ul style="list-style-type: none"> لا يُسمح للمقاول/البلدية بتوظيف عمال تقل أعمارهم عن ١٨ عاماً. يجب أن يكون جميع العمال مشمولين بتأمين ساري المفعول ورعاية صحية. ينبغي تزويد العمال بمعدات الحماية الشخصية المناسبة وتدريبهم على استخدامها. يجب أن تكون مدونة قواعد السلوك موجهة للعاملين وموقعة من الجميع. يجب أن تكون قنوات الشكاوى متاحة للعاملين. 	البلدية / المقاول	مهندس بلدية والإشراف	MDLF / الإستشاري

المرحلة	التأثير	مقاييس تخفيفية	المسؤولية التشغيلية	الإشراف	المراقبة والرصد
	<ul style="list-style-type: none"> ■ أية اثار بيئية او اجتماعية قد تطرأ نتيجة تنفيذ اعمال المشروع. 	<ul style="list-style-type: none"> • إجراء التخفيف الذي طلبه مهندس البلدية لمتابعة خطة الإدارة البيئية والاجتماعية والمبادئ التوجيهية للمقاولين لمشاريع الطرق 	البلدية /المقاول	مهندس بلدية والإشراف	MDLF / الإستشاري
	<ul style="list-style-type: none"> • فقدان المظاهر الجمالية بسبب المكبات غير القانونية. 	<ul style="list-style-type: none"> • مراقبة استخدام تدابير السلامة. • تنظيف وإزالة النفايات أو الرواسب إلى مدافن النفايات أو المناطق المخصصة. • تفريغ في المواقع المناسبة والمعتمدة. • يجب تضمين الخطط المناسبة للتخلص من الأنابيب المكسورة وغرف التفطيش وغيرها من النفايات في وثائق العقد. • نقل مخلفات البناء لمكب متفق عليه مباشرة قبل انتهاء يوم العمل 	البلدية /المقاول	مهندس بلدية والإشراف	MDLF / الإستشاري
	<ul style="list-style-type: none"> • احتمال انقطاع المياه أو الصرف الصحي أو الاتصالات أو الكهرباء أو غيرها من المرافق عن طريق الخطأ. أو احتمال حدوث كسر عرضي لخطوط الخدمات الأخرى 	<ul style="list-style-type: none"> • مسح الخدمات القائمة أثناء التصميم. • يقوم المقاول باستشارة المرافق أو الوكالات أو الشركات ذات الصلة لمسح مواقع الخطوط وتسريع إصلاح أي خط مكسور أثناء الإنشاء. • يجب على المقاول صيانة أي من الممتلكات / أنابيب المياه / الصرف الصحي التي تضررت بسبب أعمال البناء على الفور بالتنسيق المسبق مع صاحب الخدمة. يتعين 	البلدية /المقاول	مهندس بلدية والإشراف	MDLF / الإستشاري

المرحلة	التأثير	مقاييس تخفيفية	المسؤولية التشغيلية	الإشراف	المراقبة والرصد
		على المقاول تخزين قطع الغيار للصيانة في موقع البناء لاتخاذ الإجراءات السريعة.			
	العثور على أصول ثقافية أو تراثية أو أثرية.	<ul style="list-style-type: none"> وقف أنشطة البناء. قم بإبلاغ وزارة السياحة والآثارعلى الفور تطبيق إجراء chance find 	البلديات/المقاول	الاستشاري/وزارة السياحة والآثار	MDLF / الإستشاري
التشغيل	تحويل التركيز المروري إلى شوارع أخرى مما يسبب اختناقات مرورية.	<ul style="list-style-type: none"> مراقبة استخدام إشارات المرور وإجراءات وأدوات السلامة. 	البلدية	مهندس بلدية والإشراف	MDLF
	خطر وقوع حوادث (الصددمات الكهربائية، الأجسام المتساقطة، قطع الأسلاك)	<ul style="list-style-type: none"> تأكد من اتباع الموظفين لإجراءات الصحة والسلامة أثناء التوريد والتركيب، راجع الملحق ١٨. إغلاق منطقة العمل 	البلدية	مهندس بلدية والإشراف	البلدية
	الزيادة المحتملة في تلوث المياه	<ul style="list-style-type: none"> برنامج مراقبة جودة المياه 	البلدية/مزود الخدمة	البلدية/مزود الخدمة	البلدية/مجلس تنظيم قطاع المياه
	الصيانة الدورية للشبكات	<ul style="list-style-type: none"> مراقبة الانسدادات أو الكسورات في الشبكة والاستجابة الفورية لصيانتها. التأكد من أن التخلص من مياه الصرف الصحي يتم بشكل صحيح. 	البلدية/مزود الخدمة	البلدية/مزود الخدمة	البلدية/مجلس تنظيم قطاع المياه
	زيادة محتملة في استهلاك المياه.	<ul style="list-style-type: none"> تطبيق تعرفة مناسبة، انشاء وتنفيذ برامج التوعية التثقيفية العامة للحفاظ على المياه. 	البلدية/مزود الخدمة	البلدية/مزود الخدمة	البلدية/مجلس تنظيم قطاع المياه

المرحلة	التأثير	مقاييس تخفيفية	المسؤولية التشغيلية	الإشراف	المراقبة والرصد
	زيادة تدفق مياه الصرف الصحي في خط الصرف الصحي الرئيسي وإلى محطة المعالجة أو منطقة التجميع.	تطوير وتكبير نظام الصرف الصحي إذا كانت اقل من المطلوب (مرحلة التصميم).	البلدية/مزود الخدمة	البلدية/مزود الخدمة	البلدية/مجلس تنظيم قطاع المياه
	توليد الضوضاء أثناء أنشطة البناء.	إدارة ساعات العمل أثناء البناء الصيانة الجيدة والمناسبة للمركبات المستخدمة.	البلدية	مهندس بلدية والإشراف	MDLF
	احتمالية الكشف عن البقايا الأثرية وإتلافها.	مسح إضافي للمواقع المحتملة مراقبة أعمال الحفر في الموقع.	البلدية	البلدية ومهندس الاشراف	وزارة السياحة والآثار، MDLF
	انجراف التربة الجانبية.	التحقق من ميل أكتاف الشارع ، وحجر الرصيف المناسب لمنع الانجراف، وإنشاء جدار استنادي في أماكن معينة.	البلدية	البلدية ومهندس الاشراف	MDLF
	اقتلاع الأشجار.	تجنب قطع الأشجار إذا لم تشكل عائقاً حقيقياً. قد يتم تقليم بعض الأشجار. زراعة أشجار جديدة.	البلدية	البلدية ومهندس الاشراف	MDLF
	زيادة حركة المرور على المدى الطويل.	الإشارات المرورية لتخفيف حركة المرور (الإشارة ذات الاتجاه الواحد) وإشارات التهدئة المرورية.	البلدية	البلدية ومهندس الاشراف	البلدية
	زيادة خطر وقوع الحوادث.	إشارات تنظيم المرور وإجراءات التهدئة المرورية.	البلدية	البلدية	البلدية

المرحلة	التأثير	مقاييس تخفيفية	المسؤولية التشغيلية	الإشراف	المراقبة والرصد
	<ul style="list-style-type: none"> الزيادة التراكمية في انبعاثات الغبار والغاز بسبب زيادة الحركة المرورية. 	<ul style="list-style-type: none"> التحكم في سرعة المرور. المحافظة على الغطاء النباتي. الفحص الدوري للمركبة. 	البلدية		البلدية
	<ul style="list-style-type: none"> صيانة الأصول الجديدة (الطرق وشبكات الصرف الصحي والصرف الصحي المرتبطة بها) 	<ul style="list-style-type: none"> إعداد خطة صيانة سنوية وتخصيص حصة للمصادر المادية اللازمة في الميزانية السنوية. 	البلدية	وزارة الحكم المحلي	البلدية
	<ul style="list-style-type: none"> فقدان الجمالية بسبب زيادة المساحة المبنية حول الطريق الجديد 	<ul style="list-style-type: none"> التصميم المناسب للمناظر الطبيعية للمنطقة وما حول الطريق والتي قد تشمل بعض أنشطة الزراعة. 	البلدية	البلدية	البلدية

الملحق ٢: إرشادات الإدارة البيئية للمقاولين (مؤقتة لإنشاء الطرق)

الغرض

الغرض من توجيهات الإدارة البيئية بالنسبة للمقاولين هو تحديد المعايير الدنيا المقبولة في أعمال التنفيذ بالنسبة لصندوق تطوير واقراض الهيئات المحلية

الطرق

بغرض تنفيذ أعمال تأهيل الطرق، من الضروري إغلاق أو تحويل عدد من الطرق المحددة، إما بشكل كامل أو مؤقت خلال مرحلة التنفيذ. يجب على المقاول أن يرتب التحويلات لتوفير الطرق البديلة للمواصلات و/أو المشاة. بعد عملية تكسير أو إغلاق أو التدخل بأي شكل آخر في شارع أو ممر مشاة يكون للجمهور إمكانية الوصول إليه يجب على المقاول أن يقوم بعمل التدابير المعقولة اللازمة بحيث يكون التأثير متدنياً على حركة المرور في ذلك الشارع أو ممر المشاة أثناء أعمال تنفيذ وتأهيل الطريق بشكل يكون مقبولاً ومعقولاً.

عندما يكون هناك تدخل لأعمال إعادة التأهيل بالطرق العامة أو الخاصة أو تلك التي يكون فيها حقوق مرور عامة أو خاصة لحركة السير ينبغي على المقاول أن يبني طرق التحويلات حيثما أمكن.

حركة الشاحنات وآليات البناء

المقاول الذي يقوم بنقل مواد أو مخلفات بناء صلبة أو سائلة يتوجب عليه أن يتبع تدابير صارمة للتقليل من التسرب على الطرقات من خلال التأكد من أن تلك المواد محملة في عربات النقل الخاصة بها بطريقة تحول دون سقوطها أو تسربها ومن خلال وضع أغطية على جوانب وأسقف كافة العربات التي تنقل الطين والرمل وغيرها من المواد والمخلفات.

إجراءات السلامة المرورية

على المقاول أن يوفر ويضع إشارات المرور وعلامات الطرق والعوائق وإشارات ضبط حركة السير وغيرها من الإجراءات اللازمة لضمان سلامة الحركة المرورية في وحول موقع العمل. يجب على المقاول ألا يبدأ أية أعمال تؤثر على طرق السيارات العامة والطرق السريعة حتى يقوم باتخاذ كافة تدابير السلامة المرورية والتأكد من فعاليتها الكاملة.

إمكانية المرور عبر موقع العمل وحوافه

خلال أعمال تأهيل الشارع يتوجب على المقاول أن يتخذ كافة الاحتياطات المعقولة لمنع أو التخفيف من الإزعاج أو الأذى على المالكين أو المستأجرين أو الشاغلين للممتلكات المحاورة وعلى الحق العام. يجب على المقاول أن يحافظ على حرمة الطريق القائم ان كان العمل على مقطع كامل أو على جزء منه في موقع العمل وعلى قدرة استخدام ممر المشاة المحاورة من قبل القاطنين والمارين من المقطع بظروف آمنة وبمعايير لا تقل عن تلك القائمة في بداية تنفيذ العقد. إذا لزم الأمر يقوم المقاول بتوفير وسائل مرور أو عبور بديلة مرضي الأشخاص المتضررين.

حماية المنشآت القائمة

يقوم المقاول بحماية كافة المباني والأعمال والخدمات والمنشآت القائمة بشكل مناسب ويحول دون الحاق الضرر بها أو تدهور حالتها أثناء عملية التنفيذ. يتخذ المقاول كافة الإجراءات الضرورية اللازمة لدعم وحماية المباني والمنشآت والأنابيب والكوابل والمجاري وغيرها من المعدات أثناء مرحلة التنفيذ ويقوم بتصليح أي ضرر ناجم بالتنسيق مع البلدية والسلطات المختصة.

ضبط الضجيج والغبار

يتخذ المقاول كافة التدابير القابلة للتنفيذ للتقليل من الإزعاج بسبب الغبار والضجيج من مواقع إعادة التأهيل. وهذا يشمل:

- احترام ساعات العمل المعتادة بالقرب من المناطق السكنية
- المحافظة على المعدات في حالة تشغيل سليمة للتقليل إلى الحد الأدنى من الضجيج العالي من ررجة المعدات وتكسرها وصيرها وكذلك من انبعاثات الأدخنة من الآلة.
- إطفاء محركات الآلات عندما لا تكون مستخدمة بشكل مباشر
- فيما يتعلق بضبط الغبار يطلب من المقاول توفير شاحنة مياه بحيث يقوم برش المياه حيث يلزم للتقليل من أثر الغبار

التخلص من النفايات

يتفق المقاول مع البلدية على تدابير خاصة بالتخلص من النفايات. ويتعين على البلدية تحديد موقع المكب للتخلص من النفايات الصلبة.

حماية الأشجار وغيرها من النباتات

يتقاضي المقاول خسارة الأشجار والضرر بالنباتات قدر الامكان. يجب التخفيف إلى الحد الأدنى من الآثار الضارة على الغطاء الأخضر ضمن أو حول منطقة العمل.

تنظيف موقع الأشغال عند الانتهاء من العمل

يجب على المقاول أن يزيل كافة النفايات من موقع العمل سواء داخل موقع العمل أو حوله ومناطق الوصول إليه أثناء سير العمل وحتى لا يعود هناك حاجة لإجراء أعمال إعادة التأهيل . يجب إزالة كافة الأتربة والمواد والحصمة والمكاتب والسباح المؤقت وملء الحفر وارجاع مستوى الأرض إلى المستوى الذي كان عليه في حالته الأولى.

الملحق ٣: القائمة المرجعية للإدارة البيئية والاجتماعية

(يتم ملؤها من قبل المستشار البيئي والاجتماعي لصندوق تطوير واقراض الهيئات المحلية)

تاريخ زيارة الموقع:
رقم الزيارة:
المستشار البيئي/الاجتماعي:

معلومات عامة عن المشروع الفرعي:
اسم المشروع الفرعي:
البلدية:
تاريخ بدء المشروع الفرعي:
تاريخ إنجاز المشروع الفرعي:
تاريخ بدء التأمين الصحي:
تاريخ انتهاء التأمين الصحي:
عدد الشكاوى:
عدد العاملين خلال زيارة الموقع:
عدد المعدات العاملة خلال زيارة الموقع:
مرافق التخزين في الموقع:

الامتثال لخطة الإدارة البيئية والاجتماعية وخطط البيئة والصحة والسلامة الاجتماعية الأخرى:			
إجراء التصحيح في حالة عدم الالتزام المسجل	لا ينطبق	لا	نعم
			تم توجيه جميع العاملين على ما يلي:
			نطاق عمل المشروع الفرعي
			حقوقهم ومحتويات العقود والإجازات السنوية والمرضية... الخ.
			محتوى مدونة قواعد السلوك
			تدابير الصحة والسلامة المهنية
			قنوات آلية التظلم
			تم تزويد جميع العمال بمعدات الحماية الشخصية وأدوات السلامة مجاناً
			تم تزويد جميع العمال بأداة الاحتياطات الخاصة بفيروس كورونا (COVID-19).
			صندوق الإسعافات الأولية، المراض، مياه الشرب النظيفة، راحة العمال، رقم هاتف الشكاوى متوفر في الموقع
			تتضمن اللافتة أرقام هواتف الشرطة والإسعاف والدفاع المدني المتوفرة في الموقع

				يشارك المقاول خطة العمل مع المجتمعات المحيطة والأطراف المتضررة قبل بدء العمل
				السيطرة على الغبار
				خدمة تنظيف الموقع
				نقل النفايات الصلبة إلى مكب النفايات القانوني
				التزام العامل بارتداء معدات الوقاية الشخصية
				التزام العامل بالإجراءات الاحترازية الخاصة بفيروس كورونا (كوفيد-١٩).
				حماية جميع المناطق المحفورة والمفتوحة حسب المواصفات الفنية
				نظام السقالات الآمنة في الموقع
				تدابير السلامة المناسبة للعمل في الارتفاع
				إعادة تأهيل أي بنية تحتية أو مرافق خدمية متضررة
				إعلام المواطنين ببرنامج العمل قبل ٢٤ ساعة من العمل وخاصة في حالة انقطاع أي مرافق خدمية
				الأغطية المناسبة للشاحنات ومعدات النقل تنقل المواد إلى موقع البناء
				الوصول الآمن إلى منازل المواطنين والمحلات التجارية والممتلكات الأخرى
				استخدام إشارات السلامة والتحذير المروري والعلامات الإرشادية في الموقع
				طرق بديلة مع وجود العلامات الإرشادية في حالة إغلاق الطريق بسبب أعمال البناء
				وقد تم أخذ تدابير السلامة المناسبة في الاعتبار في حالة تنفيذ الأعمال بالقرب من المدارس والجامعات والمستشفيات والمراكز الصحية.
				تم تسجيل أماكن أثرية أو تاريخية أثناء أعمال التنقيب
				إمكانية تطبيق إجراء البحث عن الصدفة
				تطبيق خطة إدارة المرور (إن وجدت) مثال. تقسيم الطريق إلى أكثر من قسم لتجنب الازدحام المروري
				تطبيق خطة إدارة النفايات (إن وجدت)
				التأثيرات على الأشجار أو المناطق الخضراء القريبة أو داخل موقع المشروع
				التأثير على الممتلكات الخاصة والأراضي القريبة أو الموجودة في موقع المشروع
				تسجيل الحوادث في الموقع وفي حالة حدوثها كيفية تعامل المقاول معها

ملاحظات إضافية من الاستشاريين البيئيين/الاجتماعيين:

صور توضيحية:

توقيع الأخصائي البيئي
التاريخ

الملحق ٤. خطاب الالتزام فيما يتعلق بكوفيد ١٩

(إسم المقاول والعنوان على ورق مروس)

اسم العقد:

رقم المشروع:

في ظل تطور الحالة الوبائية في فلسطين ، ومن منطلق الحرص على صحة العمال والمهندسين والصحة العامة للسكان، أقر أنني سأقوم بتطبيق كل ما ورد في البروتوكولات الصحية الصادرة عن وزارة الصحة الفلسطينية/منظمة الصحة العالمية فيما يخص مكافحة وباء كوفيد ١٩ والحد من إنتشاره، وأنتني على أتم الإستعداد لتطبيق أي بروتوكولات جديدة صادرة من ذات الجهات المختصة خلال فترة العمل. كما أنني أقر أنني سألتزم بتطبيق الإجراءات التالية كملحق لخطة الإدارة البيئية والاجتماعية للمشروع، وأن عدم الإمتثال لأي من هذه الإجراءات يستوجب الإنذار البيئي كما هو موضح في خطة الإدارة البيئية والاجتماعية للمشروع:

١. تقسيم المهندسين والعمال إلى فرق عمل ثابتة وعدم التبادل بين الفرق (فرق عمل على شكل مجموعات) على ان لا تجتمع الفرق في أن واحد، ويكون هناك مدة زمنية بين دخول وخروج الفرق المختلفة. كما يجب أن يتم تحديد أدوات خاصة لكل فريق من فرق العمل وعدم تبادل الأدوات بين الفرق.
٢. يجب توفير أماكن للنظافة الشخصية لإستخدامها من قبل العمال بعد الإنتهاء من العمل. حيث يجب أن يتم تعقيم هذه الأماكن بشكل يومي.
٣. يجب إغلاق موقع العمل ٤٨ ساعة على الأقل في حال ظهور حالات إصابة بين العمال بفايروس كورونا.
٤. التأكيد على نظافة وتعقيم موقع العمل والمكاتب، وذلك بإستخدام المطهرات بشكل دوري (بمعدل ٣ مرات بالحد الأدنى يوميا). كما يجب تطهير الأسطح الأكثر تلامسا مثل مقابض الأبواب بشكل دوري.
٥. تدريب وتثقيف وتوعية جميع العاملين (الطاقم الفني والعمال) على طرق الوقاية الشخصية، وطرق إنتقال العدوى والتعريف بطبيعة المرض وكيفية التعايش مع الإجراءات الموصى بها. و يجب التعميم على جميع العمال بضرورة التبليغ في حال ظهور أعراض على أي من أفراد عائلاتهم.
٦. على جميع العاملين (مهندسين وعمال) إرتداء اللبس الواقي بشكل كامل بما فيها الكمامة، وكذلك توفير المطهرات والكحول اللازمة لهم بشكل يومي، حيث يعتبر توفير اللبس الواقي والمطهرات من مسئولية المقاول وليس العامل.
٧. يمنع تشغيل العمال دون السن (١٨ عام) وكبار السن التي تزيد أعمارهم عن (٦٠ عام). كما يجب عدم تشغيل أي من العاملين الذين تظهر عليهم أعراض مرضية مثل (سعال، عطس، حمى...إلخ).
٨. يجب أن يتم تشغيل العمال في الأعمال الإنشائية من نفس المحافظة، ويتم الإستعانة فقط بالإستشاريين من خارج المحافظة. وكذلك يجب أن لا يتم تشغيل العمال الذين يسكنون في مناطق مصنفة موبوءة إلا بعد تغيير التصنيف لمنطقة السكن.
٩. يجب عدم إستخدام الحافلات لنقل العمال إلا في حالة الضرورة القصوى، وفي حال الإستخدام ألا يزيد عدد الركاب عن ثلث عدد المقاعد.
١٠. يجب عدم تجمع العمال لتناول الطعام والشراب مع بعضهم البعض، وكذلك يجب عليهم إستخدام أدوات الطعام والشراب ذات الإستخدام الواحد (كبايات، صحن...إلخ) وتوفير سلات نفايات في الموقع تتناسب مع عدد العمال.

١١. يجب ترك مسافة بين العاملين لا تقل عن ٢ م وعدم مصافحة العمال لبعضهم البعض تحت أي ظرف، والإلتزام بأداب العطس من خلال تغطية الفم والأنف، والمحافظة على عدم لمس الأعين والقدم والأنف والتي يمكن أن تكون ملوثة.
١٢. توفير التباعد المكاني بين مكتب الإشراف ومكتب المقاول، وتهوية الأماكن بشكل جيد لضمان تجديد الهواء داخل المكاتب. كما يجب إنجاز المعاملات الغير مرتبطة بالموقع مثل تجهيز المطالبات المالية خارج الموقع.
١٣. العمل على أي إجراءات جديدة يعلن عنها من الجهات المختصة.

----- التاريخ

----- التوقيع

----- اسم المقاول

الملحق ٥: قواعد سلوك العمال

Code of Conduct to be signed by each worker

مدونة قواعد السلوك وأخلاقيات العمل (نسخة خاصة بالعمالين)

نحن المقاول [أدخل اسم المقاول]، قد وقعنا مع [أدخل اسم الجهة المشتريّة] عقداً لـ [أدخل وصفاً للأشغال]، والتي سيتم تنفيذها في [أدخل موقع/ مواقع تنفيذ الأشغال]، ويتطلب العقد منا تنفيذ التدابير اللازمة لمواجهة المخاطر البيئية والاجتماعية المتعلقة بالأشغال، بما في ذلك مخاطر الاستغلال والاعتداء الجنسيين والتحرش الجنسي.

تعد مدونة قواعد السلوك هذه جزءاً من تدابيرنا للتعامل مع المخاطر البيئية والاجتماعية المتعلقة بالأشغال، وتنطبق هذه المدونة على جميع موظفينا وعمالنا ومستخدمينا في موقع الأشغال أو الأماكن الأخرى التي يتم فيها تنفيذ الأشغال، كما تنطبق أيضاً على موظفي كل مقاول فرعي (من الباطن)، وأي أفراد آخرين يساعدوننا في تنفيذ الأشغال، ويُشار إلى جميع هؤلاء الأشخاص باسم "موظفو المقاول" ويخضعون لمدونة قواعد السلوك هذه.

تحدد هذه المدونة السلوك الذي نطلبه من جميع "موظفي المقاول".

مكان العمل لدينا هو بيئة لا يتم فيها التسامح مع السلوك غير الآمن أو العدوانية أو المسيء أو العنيف، وهي بيئة يجب أن يشعر فيها جميع الأشخاص بالراحة في إثارة القضايا أو المخاوف دون خوف من الانتقام.

السلوك المطلوب

يجب على "موظفي المقاول":

١. القيام بواجباتهم بكفاءة واجتهاد.
٢. الامتثال لمدونة قواعد السلوك هذه وجميع القوانين والأنظمة السارية، وأي متطلبات أخرى بما فيها متطلبات حماية صحة وسلامة ورفاهية موظفي المقاول الآخرين وأي شخص آخر؛
٣. الحفاظ على بيئة عمل آمنة من خلال:
 - أ. التأكد من أن أماكن العمل والآلات والمعدات والعمليات الخاضعة لسيطرة كل شخص آمنة وخالية من المخاطر على الصحة؛
 - ب. ارتداء معدات الحماية الشخصية المطلوبة؛
 - ج. استخدام التدابير المناسبة المتعلقة بالمواد والعوامل الكيميائية والفيزيائية والبيولوجية؛ و
 - د. اتباع الإجراءات المعمول بها في حالات الطوارئ.
٤. الإبلاغ عن أوضاع العمل التي يعتقد أنها ليست آمنة أو صحية، وإبعاد نفسه عن وضع العمل الذي يعتقد بشكل معقول أنه يمثل خطراً وشيكاً وجدياً على حياته وصحته؛
٥. معاملة الآخرين باحترام، وعدم التمييز ضد مجموعات معينة مثل النساء أو الأشخاص ذوي الإعاقة أو العمال المهاجرين أو الأطفال؛
٦. عدم الانخراط في التحرش الجنسي، الذي يعني المقدمات الجنسية غير المرحب بها، وطلبات الخدمات الجنسية، وأي سلوك لفظي أو جسدي آخر ذي طبيعة جنسية مع موظفي المقاول أو الجهة المشتريّة؛
٧. عدم الانخراط في الاستغلال الجنسي، الذي يعني أي استغلال فعلي أو محاولة استغلال لموضع ضعف أو قوة أو ثقة متفاوتة، لأغراض جنسية، بما في ذلك، على سبيل المثال لا الحصر، تحقيق الربح المادي أو الاجتماعي أو السياسي من الاستغلال الجنسي لشخص آخر؛
٨. عدم الانخراط في الاعتداء الجنسي، وهو ما يعني التدخل الجسدي الفعلي أو المهذّب بطابع جنسي، سواء بالقوة أو في ظل ظروف غير متكافئة أو قسرية؛
٩. عدم الانخراط في أي شكل من أشكال النشاط الجنسي مع أفراد تقل أعمارهم عن (١٨) عاماً، إلا في حالة الزواج الموجود مسبقاً؛

١٠. إكمال الدورات التدريبية ذات الصلة التي سيتم توفيرها والمتعلقة بالجوانب البيئية والاجتماعية للعقد، بما في ذلك المسائل المتعلقة بالصحة والسلامة، والاستغلال والاعتداء الجنسيين والتحرش الجنسي؛
١١. الإبلاغ عن انتهاكات مدونة قواعد السلوك هذه، و
١٢. عدم الانتقام من أي شخص يبلغ عن انتهاكات لقواعد السلوك هذه، سواء لنا أو للجهة المشتريّة، أو يستخدم آلية الشكاوى الخاصة بموظفي المقاول أو آلية معالجة الشكاوى الخاصة بالمشروع.

واجب الإبلاغ عن الانتهاكات

على أي شخص يلاحظ سلوكاً يعتقد أنه قد يمثل انتهاكاً لمدونة قواعد السلوك هذه، الإبلاغ عن ذلك على الفور، ويمكن القيام بذلك بإحدى الطرق التالية:

١. الاتصال خطياً بـ [أدخل اسم الخبير الاجتماعي للمقاول الذي يمتلك الخبرة في التعامل مع العنف على أساس النوع الاجتماعي أو أي شخص آخر يعينه المقاول للتعامل مع هذه الأمور إذا لم يكن هذا الخبير الاجتماعي مطلوباً بموجب العقد] على العنوان [أدخل العنوان]، أو عبر الهاتف على [أدخل رقم الهاتف] أو شخصياً في [أدخل العنوان]؛ أو

٢. اتصل بـ [أدخل الرقم] للوصول إلى الخط الساخن للمقاول (إن وجد) واترك رسالة.

سيتم الحفاظ على سرية هوية الشخص، ما لم يكن الإبلاغ عن الادعاءات واجباً بموجب القوانين السارية، ويمكن أيضاً تقديم شكاوى مجهولة المصدر، وسيتم أخذها بالاعتبار الواجب والمناسب، فنحن نتعامل بجدية مع جميع تقارير سوء السلوك المحتمل وسنحقق فيها ونتخذ الإجراء المناسب، وسنقدم التوصيات اللازمة للجهات التي قد تساعد في دعم الشخص الذي تعرض للحادث المزعم، كما هو مناسب.

لن يكون هناك أي انتقام من أي شخص يقوم بالإبلاغ بحسن نية عن أي سلوك محظور بموجب مدونة قواعد السلوك هذه، وإن مثل هذا الانتقام سيكون انتهاكاً لها.

عواقب انتهاك مدونة قواعد السلوك

قد يؤدي أي انتهاك لمدونة قواعد السلوك هذه من قبل موظفي المقاول إلى عواقب جديّة، تصل إلى وتشمل الفصل والإحالة المحتملة إلى السلطات القانونية.

لموظفي المقاول:

لقد تلقيت نسخة من مدونة قواعد السلوك مكتوبة بلغة أفهمها، وأدرك أنه إذا كان لدي أي أسفسار حول هذه المدونة فيمكنني الاتصال بـ [أدخل اسم موظف الاتصال بالمقاول ذو الخبرة ذات الصلة] لطلب التوضيح.

اسم موظف المقاول: [أدخل الاسم]

التوقيع: :: -----

التاريخ: [أدخل التاريخ/يوم/شهر/سنة].

المصادقة من قبل المفوض بالتوقيع عن المقاول:

اسم المفوض بالتوقيع: [أدخل اسم المفوض بالتوقيع]

التوقيع: -----

التاريخ: [أدخل التاريخ].

مرفق (١): السلوكيات التي تشكل استغلالاً واعتداءً جنسيين (SEA) والسلوكيات التي تشكل تحرشاً جنسياً (SH)

مرفق (١) بنموذج مدونة قواعد السلوك

السلوكيات التي تشكل استغلالاً واعتداءً جنسيين (SEA) والسلوكيات التي تشكل تحرشاً جنسياً (SH)

تهدف القائمة غير الشاملة التالية إلى توضيح أنواع السلوكيات المحظورة:

١. تشمل أمثلة الاستغلال والاعتداء الجنسيين (SEA) على سبيل المثال لا الحصر:

- يخبر موظف المقاول أحد أعضاء المجتمع أنه يمكنه/ها الحصول على وظائف متعلقة بموقع العمل (مثل الطهي والتنظيف) مقابل ممارسة الجنس.
- يقول موظف المقاول الذي يربط الاسر بشبكة الكهرباء أنه يستطيع ربط الاسر التي ترأسها نساء بالشبكة مقابل الجنس.
- يقوم موظف المقاول باغتصاب أحد أفراد المجتمع أو الاعتداء عليه جنسياً بطريقة أخرى.
- يمنع موظف المقاول دخول أي شخص إلى الموقع إذا لم يقدم خدمة جنسية.
- يخبر موظف المقاول الشخص الذي يتقدم بطلب للحصول على عمل بموجب العقد أنه لن يقوم بتوظيفه إلا إذا مارس الجنس معه.

٢. أمثلة على التحرش الجنسي (SH) في سياق العمل

- تعليق موظف المقاول على مظهر موظف آخر للمقاول (سواء إيجاباً أو سلباً) أو حول الرغبة الجنسية.
- عندما يشتكي موظف المقاول من التعليقات التي أدلى بها موظف آخر للمقاول على مظهره/ها، يعلق الموظف الآخر بأنه / أنها يفعل ذلك بسبب طريقة لباسه/ها.
- اللمس غير المرغوب فيه لموظفي المقاول أو الجهة المشتريّة من قبل موظف آخر للمقاول.
- يخبر موظف المقاول موظفاً آخر أنه سيحصل له/ها على زيادة في الراتب، أو ترقية إذا أرسل/ت له/ها صوراً عارية لنفسه.

الملحق ٦: نموذج توجيه السلامة للعمال

نموذج ملخص التدريب			
	مكان التدريب		تاريخ التدريب
	اسم المشروع		البلدية
	عدد العاملين	رجال:	مدة المشروع
		نساء:	
	عدد الحضور في التدريب	رجال:	عدد ذوي الإحتياجات الخاصة بالمشروع
		نساء:	
ملخص ما تم شرحه في التدريب والنقاش مع العاملين			
إجراءات السلامة التي يجب إتباعها في الموقع:		مضمون التدريب المقدم للعمال	
<input type="checkbox"/> البسه الحماية الشخصية مثل الفيزت وحماية الراس والاحذيه الواقيه والكمادات والنظارات، <input type="checkbox"/> استخدام السقايل الملائمه وتجنب العمل في أماكن خطر السقوط <input type="checkbox"/> تجنب مواقع خطر سقوط الأشياء <input type="checkbox"/> التخلص من الزوائد الحديدية والحاده <input type="checkbox"/> استخدام الإشارات والاسيجه والحمايات وخاصه عند العمل في أماكن حركة الاليات والمركبات <input type="checkbox"/> عدم الدخول للاماكن المغلقه قبل التأكد من الإجراءات الاحترازيه مثل فحص نسبة الاوكسجين وترتيبات الخروج الامن <input type="checkbox"/> إجراءات الوقايه من خطر التلوث اثناء العمل في خطوط المياه وكيفية التعقيم الامن وعند التعامل مع النفايات الصلبه او خطوط الصرف الصحي <input type="checkbox"/> الاجراءات المتبعة في حال حدوث الحوادث والجروح <input type="checkbox"/> حدود الضوضاء والاهتزاز لبيئات العمل المختلفه <input type="checkbox"/> التعامل مع المصادر والالات الكهربائيه والاطار الناتجة عنها <input type="checkbox"/> التعامل مع الات اللحام والأخطار الناجمة عنها <input type="checkbox"/> الأخطار الناجمة عن الحفريات وخصوصي التي تزيد عن ١,٥ متر وكيفية تدعيمها <input type="checkbox"/> الاجراءات المتبعة في حال حدوث حريق <input type="checkbox"/> كيفية التعامل مع المواد الخطرة والكيميائية		<input type="checkbox"/> تم شرح طبيعة العمل <input type="checkbox"/> تم شرح بنود مدونة قواعد السلوك وأخلاقيات العمل <input type="checkbox"/> تم شرح آلية وقنوات الشكاوى في حال كان لأي من العمال أي شكوى <input type="checkbox"/> تم شرح إجراءات البروتوكول الصحي وكوفيد ١٩ <input type="checkbox"/> أي قضايا أخرى حسب طبيعة المشروع:	
صور من التدريب			

--	--

تعليمات عامة للتدريب

- يجب أن يتم التدريب في الأسبوع الأول من العمل وبحضور أغلبية العاملين، في حال كان عدد العاملين كبير، يجب تقسيم العدد على مجموعات وتدريبهم في اوقات مختلفة.
- يجب أن يتم الحفاظ على إجراءات البرتوكول الصحي في التدريب (تباعداً ٢ م بين الأشخاص، لبس كمادات، توفير معقمات في مكان التدريب).
- التدريب يجب أن يشتمل على شرح طبيعة العمل، إجراءات السلامة التي يجب إتباعها في الموقع، بنود مدونة السلوك، آلية وقنوات الشكاوي في حال كان لأي من العمال أي شكوى، أي قضايا أخرى حسب طبيعة المشروع.

توقيع وختم المقاول

الملحق ٧: اقرار الالتزام بتنفيذ خطة الادارة البيئية والاجتماعيه

(إسم المقاول والعنوان على ورق مروس)

تعهد المقاول بالالتزام وتنفيذ الشروط البيئية

أقر أنني قرأت وفهمت متطلبات وشروط خطة الادارة البيئية والاجتماعية المرفقة لعرض الأسعار .
وأيضاً أقر ان اي تكاليف لازمة لاتمام متطلبات خطة الادارة البيئية و الاجتماعية واية متطلبات بيئية اخرى
قد ينص عليها جدول الكميات متضمنة في عرض الأسعار .
في حالة قبول عرضنا وارساء العقد علينا، فأنني سأقوم بتكليف السيد ----- بالتحقق من تنفيذ والالتزام
بالشروط البيئية المطلوبة.

----- التاريخ

----- التوقيع

----- اسم المقاول

الملحق 8: نموذج خطة بسيطة للصحة والسلامة المهنية (يجب أن يتم تعبئته من قبل المقاول) وعينات من لافتات الصحة والسلامة المهنية القياسية وعينات من معدات الحماية الشخصية القياسية

المقاول	تم تحضيرها من قبل:	تم اعتمادها من قبل:
التاريخ:	اسم المكلف بمتابعة تنفيذ خطة الادارة البيئية والاجتماعية
الإجراء	الخطوات	تاريخ المباشرة	التكرار	التكلفة	الجهة المسؤولة

عينات من لافتات الصحة والسلامة المهنية القياسية

فيما يلي نماذج من لوحات لافتات السلامة^٢. ربما تكون لافتات السلامة في موقع العمل هي الطريقة الأكثر استخفافاً لضمان التذكير المستمر وتعزيز الوعي بقواعد السلامة.



عينات من معدات الحماية الشخصية القياسية

² from (<https://signsmart.com.au/products/mandatory-signs/>)

Also check following site on OSHA signage: <https://www.seton.com/signs/osha-safety-signs/machine-safety-signs.html>

Check also OHS magazine for page on OHS signage: <https://ohsonline.com/Articles/2007/12/Increase-Safety-Awareness-with-Signs.aspx>

